



Turmares

ORQUE IBERIQUE (*Orcinus orca*) CATALOGUE PHOTO-IDENTIFICATION

Auteur: Dra. Ruth Esteban
Musée de la Baleine de Madère



FriendSHIP:orcas Project

ANATOMIE DE L'ORQUE

L'orque (*Orcinus orca*) est un cétacé de taille moyenne, les adultes peuvent mesurer entre 4 et 9 mètres maximum. La taille moyenne de l'orque ibérique est inférieure à celle des autres populations, étant comprise entre 4 et 6 mètres.

Elles ont une coloration contrastante noire et blanc. Chez les nouveau-nés, les parties claires présentent un ton ocre ou orangé, et brun clair dans la partie foncée, qui disparaît avec l'âge. Le long du corps, elles ont différentes taches qui peuvent varier en forme et en couleur, et peuvent même identifier différentes populations.

Description

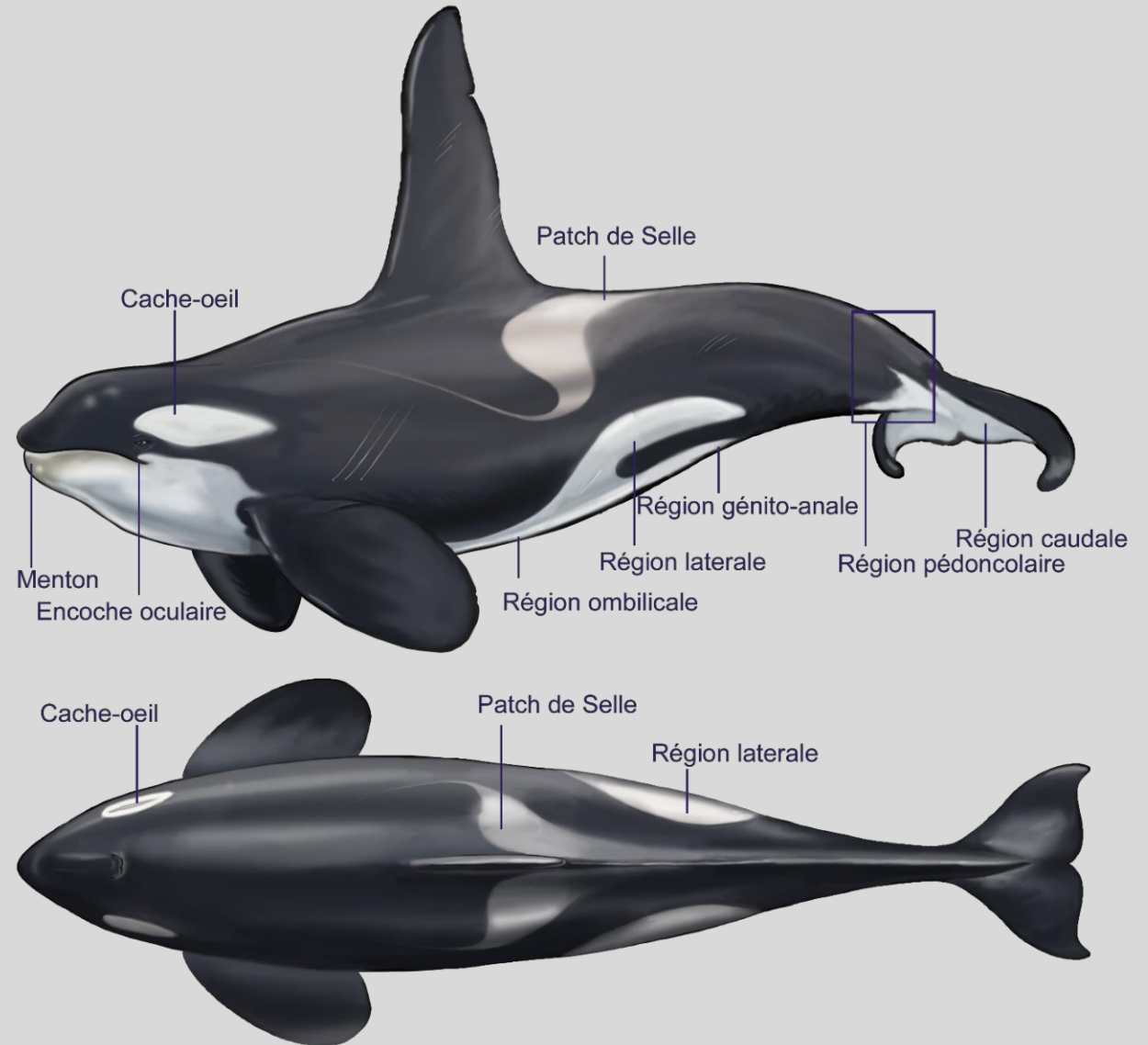
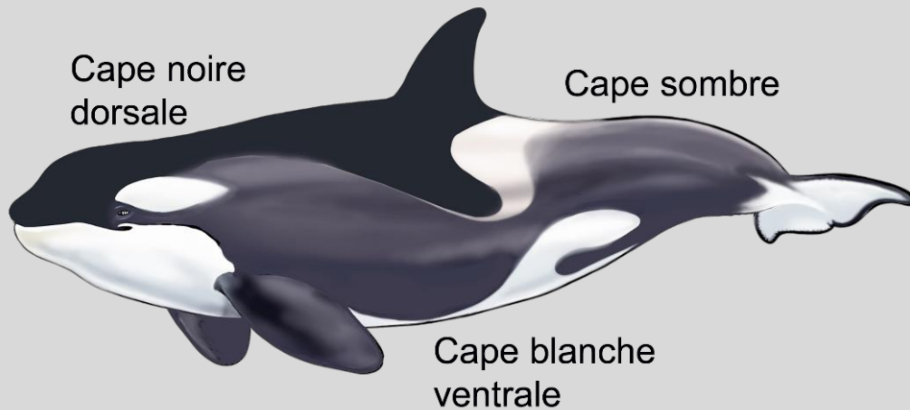
L'orque a un corps volumineux, une tête émoussée avec un léger bec (rostre) dans la région antérieure supérieure, formé par les mâchoires et les prémaxillaires. Une mandibule légèrement en retrait au menton par rapport aux mâchoires. Elle montre un dimorphisme sexuel marqué dans la nageoire dorsale, étant grande et droite chez les mâles, et falciforme et plus petite, chez les femelles. Les nageoires pectorales sont épaisses, larges et ovales, avec des bords arrondis, qui sont également plus grand chez les mâles. La nageoire caudale est grande avec une commissure centrale, entre les lobes, très marqués. Chez les mâles, les extrémités distales de la nageoire caudale sont courbées vers le bas.



Motif de coloration dorso-latéral

Les orques ont généralement une **cape dorsale noire** qui va de la tête à la selle et sur les côtés. Derrière et sous la selle, elles ont une **cape sombre** qui descend sur les côtés et ne se rejoint que dans la zone ventrale au niveau du pédoncule caudal. Les orques ibériques ne montrent pas beaucoup de contraste entre une couche et l'autre.

Dans la région postérieure de la base de la nageoire dorsale, il y a une tache grise appelée **patch de selle**, le nom est dérivé de l'apparence et de la position du siège utilisé par un cavalier sur le dos d'un cheval, également appelé selle. Il a une forme sinusoïdale, étant plus large dans la région dorsale, se rétrécissant dans la zone inférieure, montrant un rebord dirigé vers l'avant du corps. Chez la plupart des individus d'orques ibériques, la selle se poursuit par une fine ligne courbe qui traverse le flanc et se dirige vers l'œil. Si l'orque est vue du haut, cette tache a la forme d'un Y.

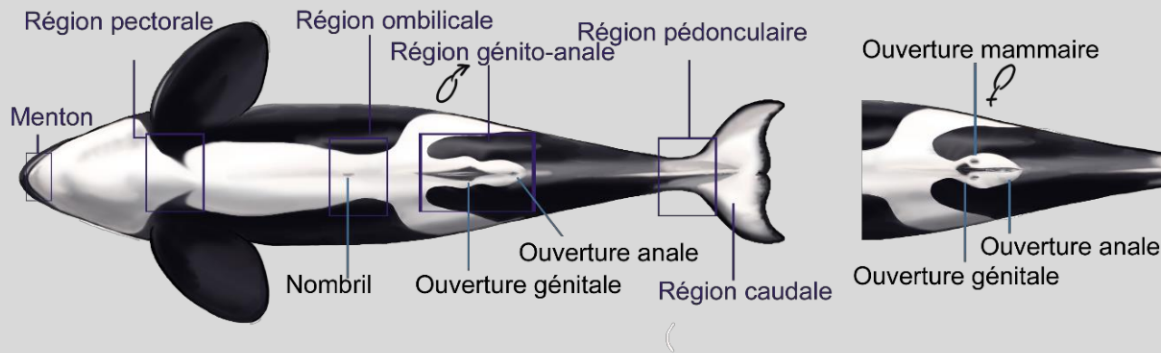


Modèle de coloration ventrale

La tache ventrale blanche commence sous le coin de la bouche et du menton. Elle se rétrécit dans la région pectorale et remonte vers la **région ombilicale** où elle se rétrécit à nouveau. Elle s'étend ensuite vers le haut et vers l'arrière et s'allonge jusqu'à la région **des organes génitaux et de l'anus**.

La **région ano-génitale** est une continuation de la tache blanche ventrale, où elle entoure les orifices génitaux et anal formant un trident en se divisant en trois lobes ascendants latéralement sur chaque flanc et courant vers l'arrière, la région latérale. Au-dessus des ouvertures: **génitale, anale et mammaires** des taches noires qui renforcent le caractère distinctif définitif.

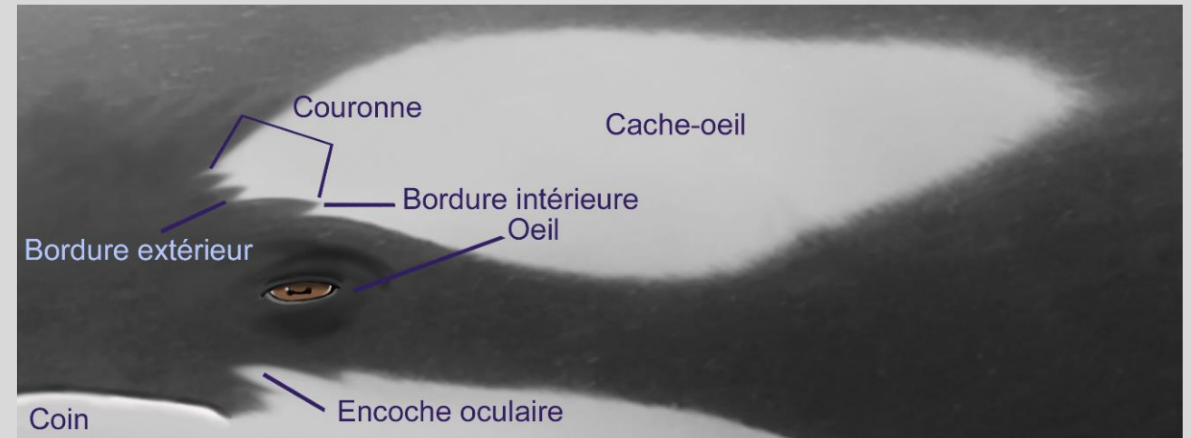
La **région caudale**, est la partie ventrale de la nageoire caudale qui est blanche, à l'exception du bord postérieur qui est noir, ainsi que l'extrémité du pédoncule ou **région pédonculaire**.



Cache-œil

Derrière et au-dessus de chaque œil se trouve le **cache œil**, constitué d'un élément blanc de forme elliptique ou ovale, allongé dans le sens de la longueur et d'aspect variable. Dans sa partie antérieure il y a parfois des bords inégaux avec des bords intérieurs (pointes noires vers l'ovale blanc) ou des bords extérieurs (pointes blanches vers l'extérieur de l'ovale), l'ensemble de ces pointes s'appelle la couronne. La forme générale du cache œil ainsi que le nombre, la taille et la forme des bosses peuvent aider à identifier l'individu, car ils restent pratiquement inchangés tout au long de la vie.

Sous chaque œil, dans sa partie antérieure, il y a une **encoche oculaire** qui peut également avoir des bords inégaux et peut donc servir de signe distinctif secondaire entre les individus.



LE CATALOGUE

Ce catalogue recense les orques observées dans les eaux de la péninsule ibérique. Les images obtenues entre 1999 et 2023 ont été analysées, mais ce n'est qu'à partir de 2010 que la couverture photographique est annuelle et homogène. Pour cette raison, nous n'incluons pas les individus dont nous savons qu'ils sont morts avant 2010, en particulier les veaux.

Toutes les parties caractéristiques disponibles ont été utilisées, pour l'identification de chaque individu. La nageoire dorsale et la selle sont les plus faciles à photographier, car elles sont hors de l'eau plus longtemps. Pour la **nageoire dorsale** nous avons utilisé la forme et la présence d'entailles ou de coupures, pour la **selle** la forme ou la présence d'égratignures (Bigg 1982). La plupart de ces marques sont causées par d'autres orques, les griffures sont appelées râteaux à dents ou "rake". Comme caractéristique d'identification secondaire, des **cache œils** ont été utilisés, lorsqu'ils étaient disponibles.

Chaque individu s'est vu attribuer un numéro d'**identification** (ID) unique composé de la lettre de sa communauté (basée sur des relations généalogiques connues où des animaux vus ensemble sur plusieurs années) suivie de trois chiffres uniques au sein de chaque communauté. À côté de l'ID se trouve le sexe de l'individu, lorsqu'il est connu. Ci-dessous, la date de naissance et de décès, connue ou estimée (~), donnant une marge d'un an à la dernière fois où il a été observé. Suivi par son comportement distinctif : si l'animal interagit avec la pêche au thon à la palangre dans le détroit de Gibraltar, et où s'il interagit avec les voiliers. En plus d'une description des caractéristiques les plus identifiantes de chaque individu, une distinction est faite si nécessaire entre les côtés droit (**D**) et gauche (**G**).

La relation généalogique est détaillée en bas, où les animaux indiqués en rose sont des individus que l'on croit morts, et lorsqu'ils interagissent avec des

voiliers, leur ID est souligné et en gras. L'entité auteur de chaque image est indiquée dans son coin gauche. Chaque communauté est précédée d'une connaissance détaillée de celle-ci.

Informations d'arrière-plan

Le catalogue a été compilé avec la collaboration de 32 organisations et plus de 27 personnes. Au total, 21 000 images ont été analysées, parmi lesquelles 231 ont été sélectionnées, qui font partie de ce catalogue et définissent un total de 66 individus, dont un maximum de 49 seraient vivants

WG IBERIAN ORCA **IBERIAN ORCA PHOTO-ID CATALOGUE**

ID ♀/♂
(birth-death)
Interaction
Community X

INFO.
Dorsal fin: INFO.
Saddle: INFO.
Eye-patch: INFO.

ID
ID ID xx

WG IBERIAN ORCA
004

Considération légale

Le droit d'auteur : la propriété intellectuelle et la propriété des images de ce catalogue appartiennent à leurs auteurs, elles ne peuvent donc pas être utilisées individuellement sans leurs autorisations expresses.

L'ensemble du catalogue, sa référence et ses planches sont sous licence Creative Commons Attribution-Share Alike 3.0 Unported.

Reconnaissance : Vous devez reconnaître correctement la propriété, fournir un lien vers la licence et indiquer si des modifications ont été apportées. Vous pouvez le faire de toute manière raisonnable, mais pas d'une manière qui suggère que vous avez le soutien du concédant ou que vous le recevez pour usage.

Partage : Si vous remixez, transformez ou créez à partir du matériel, vous devez diffuser vos contributions sous la même licence que l'original.



Cite us:

**Esteban, R. 2023. IBERIAN ORCA (*Orcinus orca*) PHOTO-IDENTIFICATION CATALOGUE.
Friendship-orca Project, Fundación Santander-CEMMA-GTOA. 70 pp.
<https://www.orcaiberica.org/catalogo>**

References

- Aguilar, A., Grau, E. (1998). Orca *Orcinus orca* (Linnaeus, 1758). En: Blanco, J. C. *Mamíferos de España*, Vol. II. Ed. Geoplaneta, Barcelona.
- Bigg, M. (1982) An assessment of killer whale (*Orcinus orca*) stocks off Vancouver Island, British Columbia. Report of the International Whaling Commission 32, 655–666.
- Dahlheim, M. E., Heyning, J. E. (1998). Killer whale *Orcinus orca* (Linnaeus, 1758). Pp: 281-309. En: Ridgway, S.H., Harrison, R. (Eds.). *Handbook of Marine Mammals, Volume 6: The Second Book of Dolphins and Porpoises*. Academic Press, Orlando.
- Ford, J. K. B. (2002). Killer Whale *Orcinus orca*. Pp.: 650-657. En: Perrin, W. F., Würsig, B., Thewissen, J. G. M. (Eds.). *Encyclopedia of marine mammals*. 2nd Edition. Academic Press, London.
- Samarra, F.I.P., Esteban, R., (2022). Killer Whale *Orcinus orca* (Linnaeus, 1758), in: Hackländer, K., & Zachos, F.E. (Eds.), *Handbook of the Mammals of Europe*. (pp.1–34). https://doi.org/10.1007/978-3-319-65038-8_100-1.

Communauté A

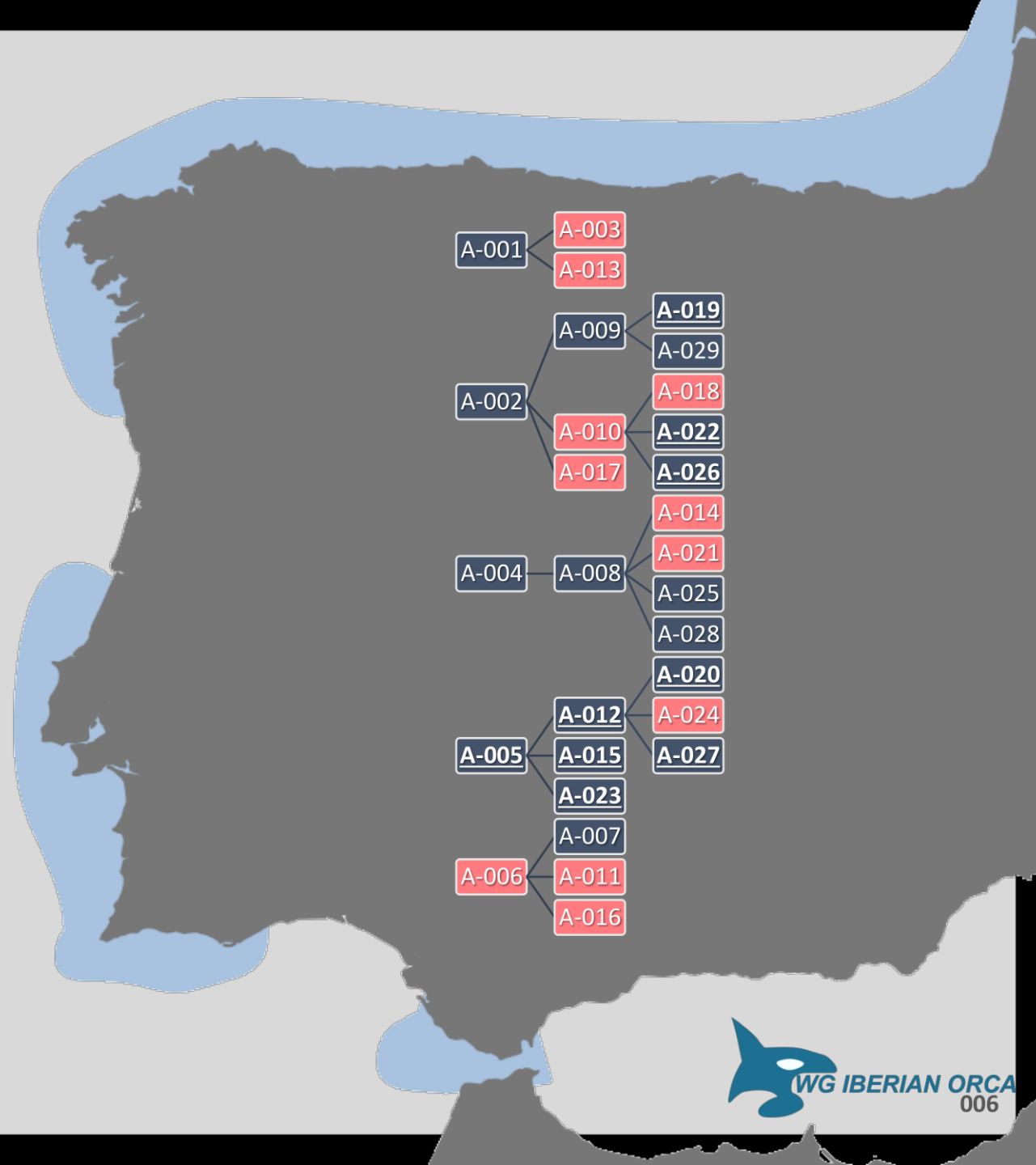
C'est l'une des plus anciennes communautés d'orques dans le détroit de Gibraltar, interagissant avec la pêche au thon du détroit depuis au moins le début du siècle. Elle est composée de différentes lignées matrimoniales, toutes liées.

Elles sont généralement observées dans la zone du détroit de Gibraltar entre le printemps et l'été. Cette communauté est régulièrement vue dans le Sud du Portugal, en Algarve. Elles ont également été aperçues le long de la côte Nord ibérique.

Certains des individus qui interagissent avec les voiliers depuis 2020 appartiennent à cette communauté, en particulier la lignée matrimoniale A-005, où tous ses individus interagissent avec les voiliers.

Ensuite il y a des juvéniles qui ont été principalement vus en interaction avec des petits bateaux à moteur, notamment dans le détroit de Gibraltar (A-019, A-022, A-026).

Cette communauté est étroitement liée à la communauté B, en fait ils sont souvent aperçus ensemble.

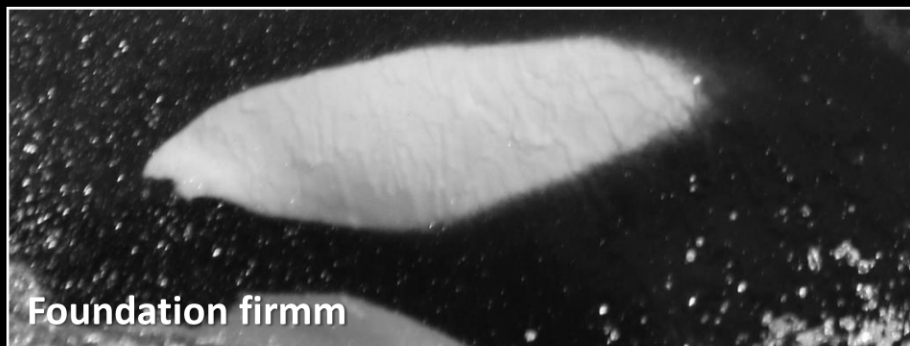




Foundation firmm



Turmares



Foundation firmm



Turmares

A-001



(~1975-)

Interaction/bateaux de pêche

Communauté A

Femelle adulte. C'est une orque emblématique du détroit, car c'est l'une des plus vivaces, on pense qu'elle est actuellement en ménopause.

Malheureusement, aucun de ses descendants connus n'a survécu, y compris sa dernière progéniture née en 2010.

Nageoire dorsale : large échancrure dans la partie supérieure du bord de fuite.

Cache œil : une bordure extérieure de chaque côté.

A-001

A-003

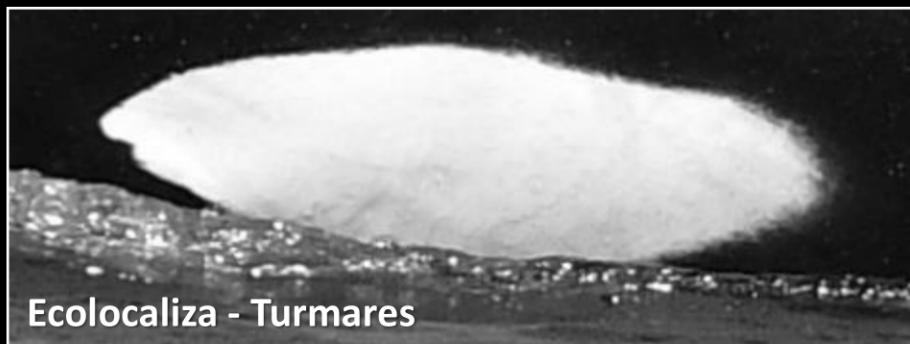
A-013



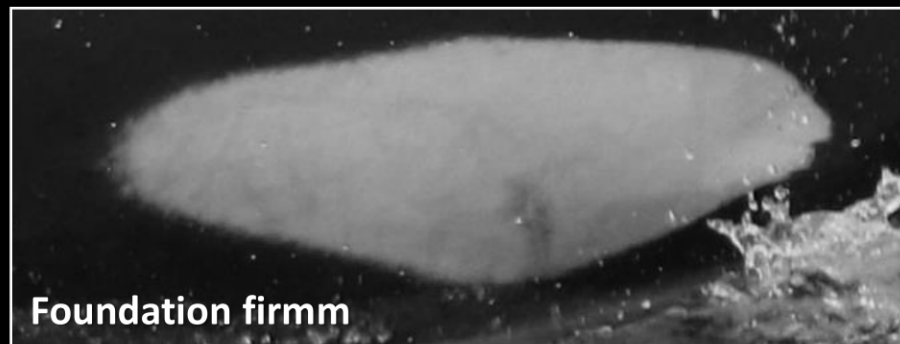
Foundation firmm



Turmares



Ecolocaliza - Turmares



Foundation firmm

A-002



(~1980-)

Interaction/bateaux de pêche

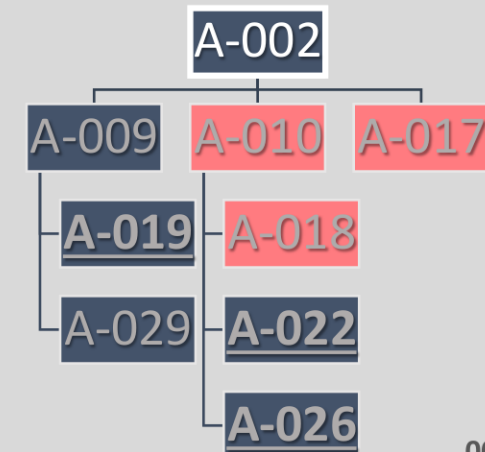
Communauté A

Femelle adulte, qui peut être en ménopause, ayant eu son dernier petit connu en 2013.

Certains de ses petits-enfants ont été vus interagir avec de petits bateaux, depuis 2021.

Nageoire dorsale : Encoche dans la zone médiane du bord de fuite.

Cache œil : Une bordure intérieure de chaque côté.





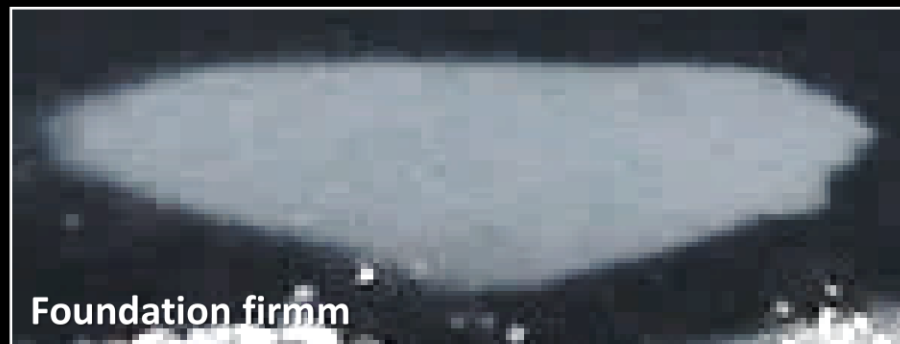
Annemieke Podt



Foundation firmm



Annemieke Podt



Foundation firmm

A-003



(~1984-~2014)

Interagissait/bateaux de pêches
Communauté A

L'un des mâles adultes les plus emblématiques du détroit. Ce mâle n'a pas été observé depuis au moins 2013.

Nageoire dorsale : Petite encoche à la pointe et une légère courbure à l'extrémité.

Cache œil : Les deux sont similaires, ils présentent deux bords extérieurs.





Annemieke Podt



Annemieke Podt



Annemieke Podt



Annemieke Podt

A-004



(~1980-~2015)

Interagissait/bateaux de pêches
Communauté A

Une femelle difficile à distinguer, cette femelle n'a pas été observée depuis au moins 2014.

Patch de selle : Marque ovale(D).

Cache-œil : Un bord extérieur (G) et un bord intérieur (D).

A-004

A-008

A-014

A-021

A-025

A-028



Foundation firmm



Annemieke Podt



Turmares



Ezequiel Andreu

A-005



(~1992-)

Interaction avec les bateaux de pêche et les voiliers

Communauté A

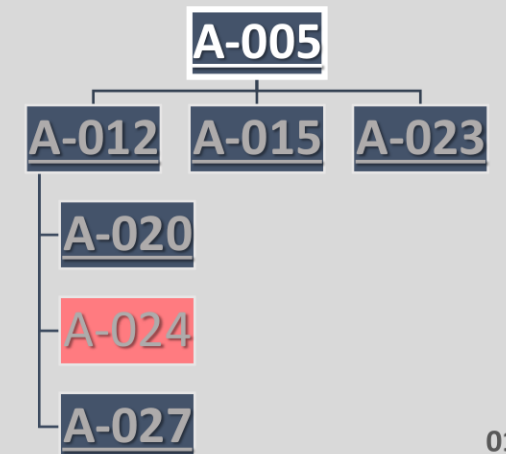
Femelle adulte, depuis 2020 toutes ses progénitures interagissent avec les voiliers entre autres...

Cependant elle reste toujours à l'écart des bateaux.

Nageoire dorsale : Nette ! aucune marque.

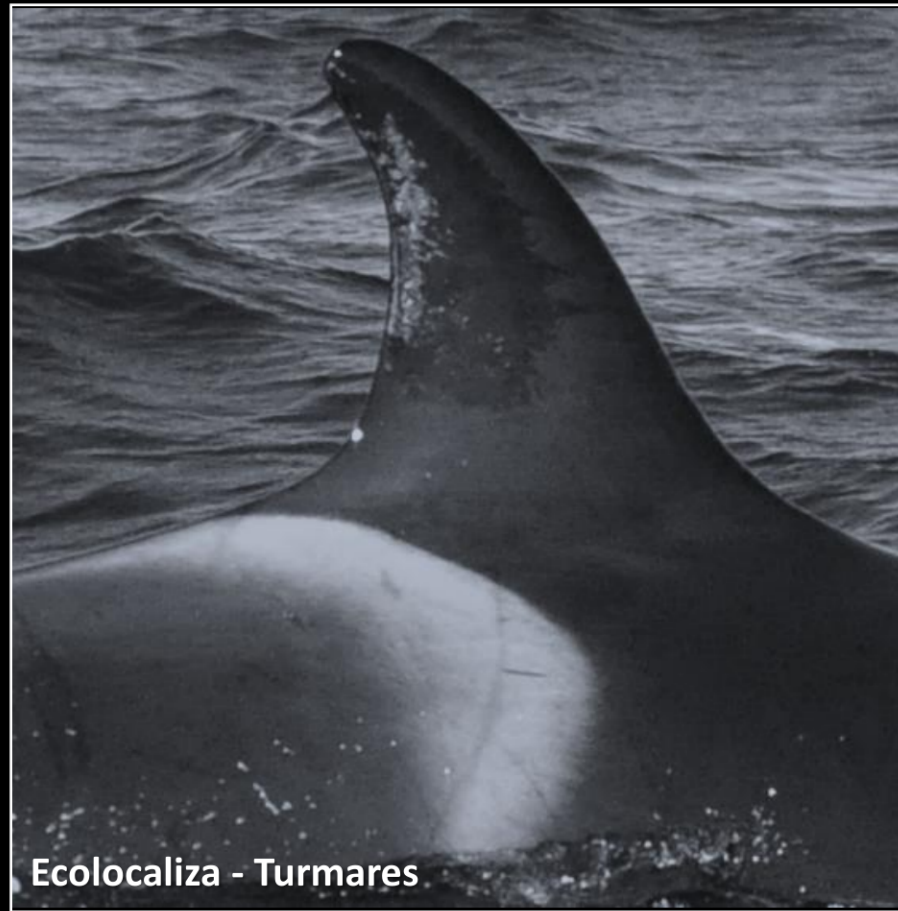
Patch de selle : plusieurs rayures permanentes, des deux cotés.

Cache-œil : un extérieur (D).





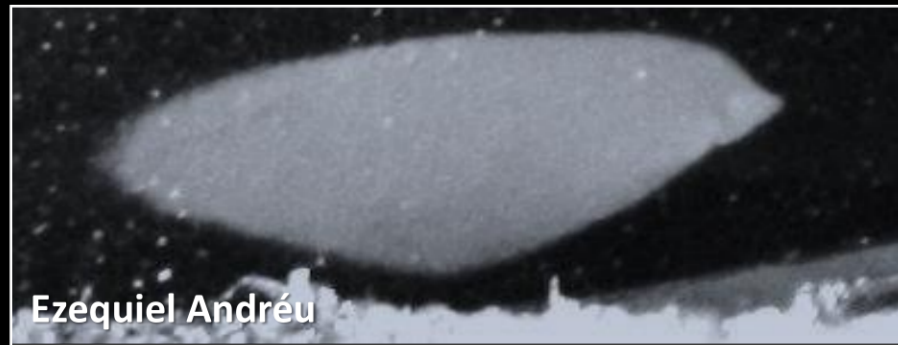
Fer Goytre



Ecolocaliza - Turmares



Annemieke Podt



Ezequiel Andréu

A-006



(~1986- ~2016)

Interagissait/bateaux de pêches
Communauté A

Femelle adulte. Vue en interaction avec un pêcheur de thon dans les eaux centrales du détroit. Cette femelle n'a pas été observée depuis 2015.

Nageoire dorsale : Une coupure diagonale au niveau de la pointe.

Patch de selle : Une ligne horizontale sombre, au milieu (D).

Cache-œil : Deux marques vers l'extérieur(G), une vers l'intérieur(D)

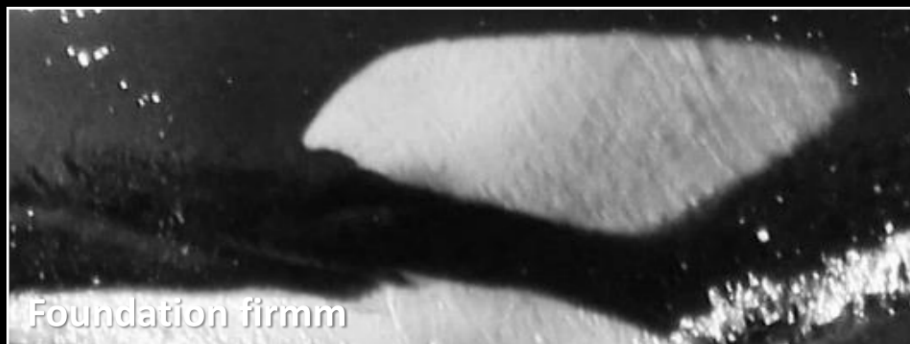




Turmares



Ezequiel Andréu



Foundation firmm



Ezequiel Andréu

A-007



(~1998-)

Interaction/bateaux de pêche
Communauté A

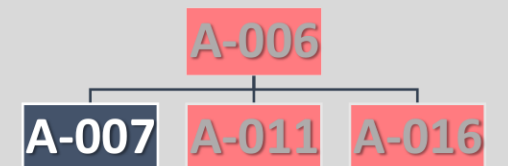
Mâle adulte

Nageoire dorsale : de nombreuses entailles plus proéminentes dans le tiers supérieur du bord de fuite.

Patch de selle : plusieurs rayures
Nageoire caudale : petites encoches.



Foundation firmm

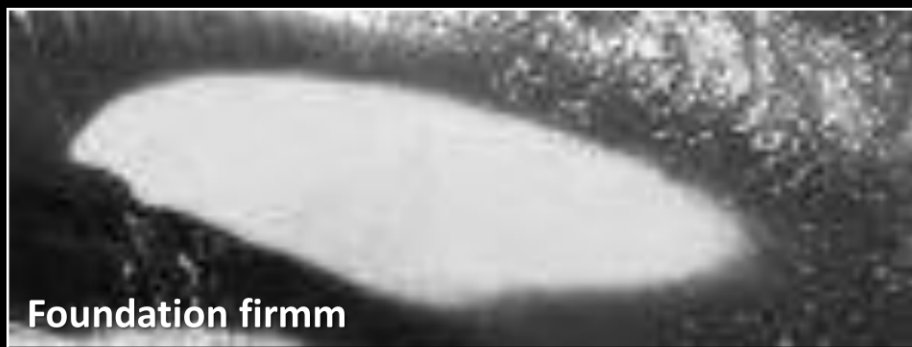




Foundation firmm



Foundation firmm



Foundation firmm



Ezequiel Andréu

A-008



(~1999-)

Interaction/bateaux de pêche

Communauté A

Femelle adulte relativement jeune, a eu son premier veau en 2011.

Nageoire dorsale: une petite échancrure à l'extrémité de la dorsale.

Cache-œil : un bord extérieur des deux cotés..

A-004

A-008

A-014

A-021

A-025

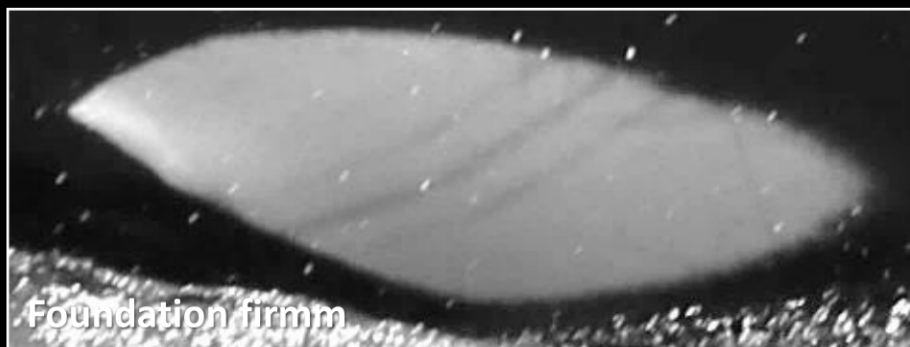
A-028



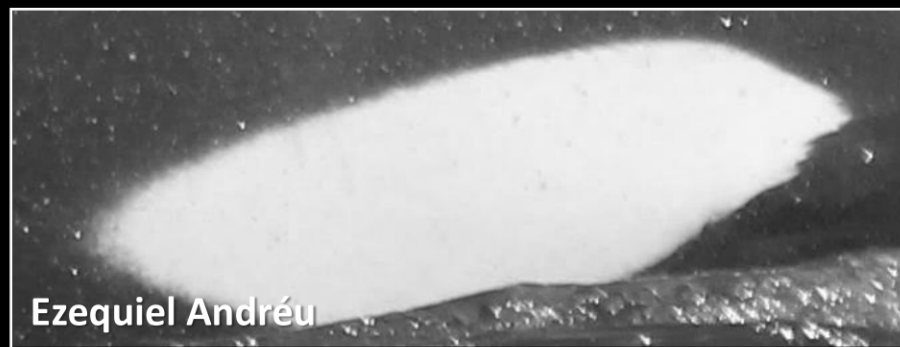
Foundation firmm



Ecolocaliza - Turmares



Foundation firmm



Ezequiel Andréu

A-009



(~1996-)

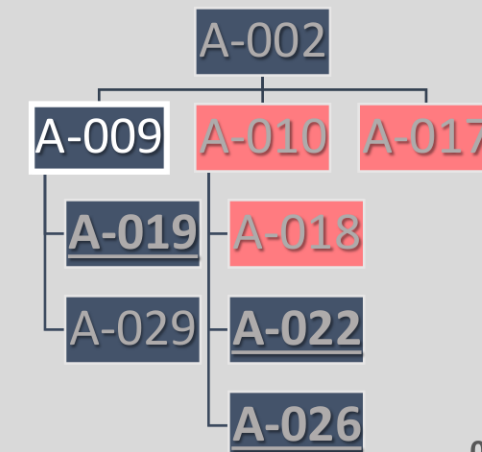
Interaction/bateaux de pêche

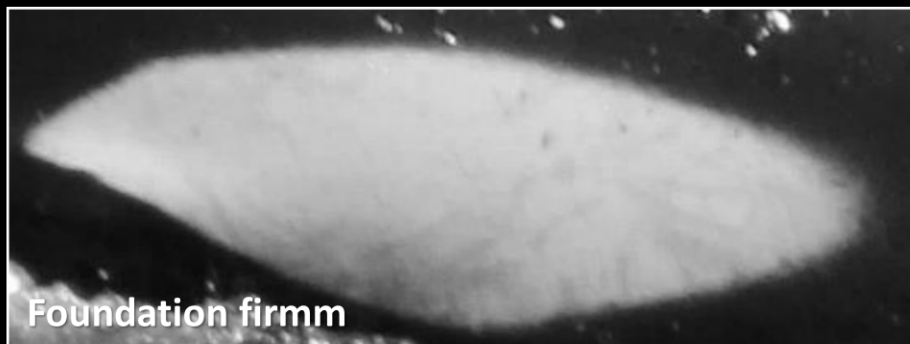
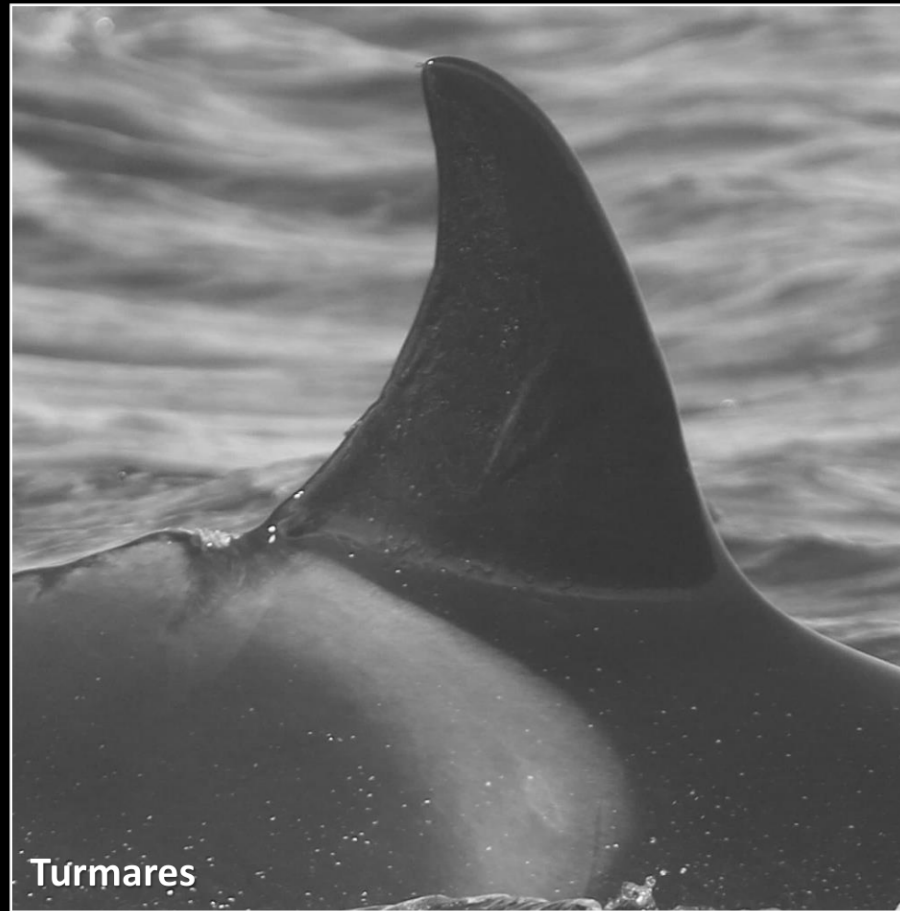
Communauté A

Femelle adulte relativement jeune, elle a eu son premier veau en 2008, qui n'a malheureusement pas survécu à sa première année de vie (non repris dans le catalogue).

Patch de selle : Plusieurs marques de râteaux (G), ligne noire permanente(D).

Cache œil : petites caractéristiques (D) non permanentes, marques de râteaux (G).





A-010

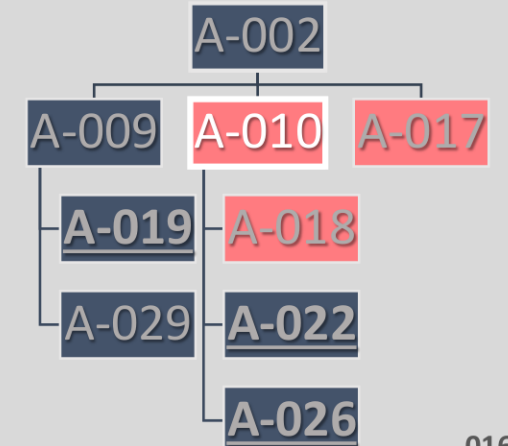


(~2002-2022)

Interagissait/bateaux de pêches

Communauté A

Jeune femelle adulte, qui a eu son premier veau en 2009. En 2015 elle a été observée avec une large coupure derrière sa nageoire dorsale, ainsi qu'avec une nageoire pectorale droite amputée. Echouée morte en 2022 en Algarve¹.

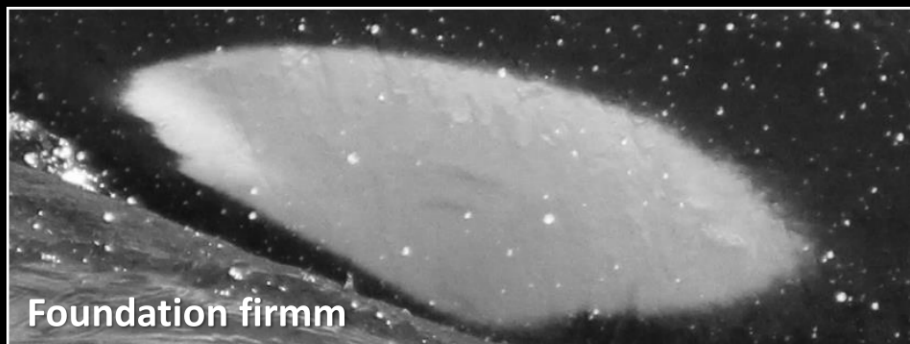




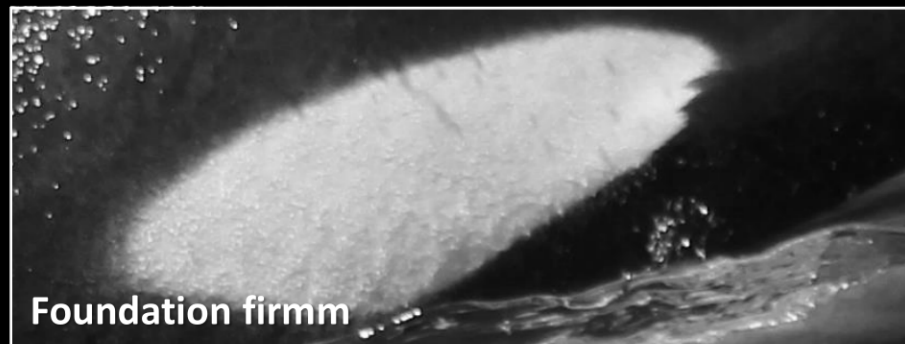
Foundation firmm



Foundation firmm



Foundation firmm



Foundation firmm

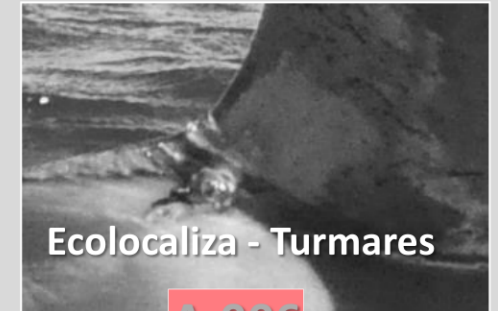
A-011



(~2004-~2018)

Interagissait/bateaux de pêches
Communauté A

Mâle juvénile. De 2011 à 2013, il avait ce qui semblait être un clou d'étiquette satellite à la base de sa nageoire dorsale. Ce clou d'étiquette s'accrochait aux lignes de pêche à la palangre, lors de ses interactions avec les pêcheurs, provoquant des coupures le long de sa nageoire dorsale. Il n'a pas été observé depuis 2017.



Ecolocaliza - Turmares

A-006

A-007

A-011

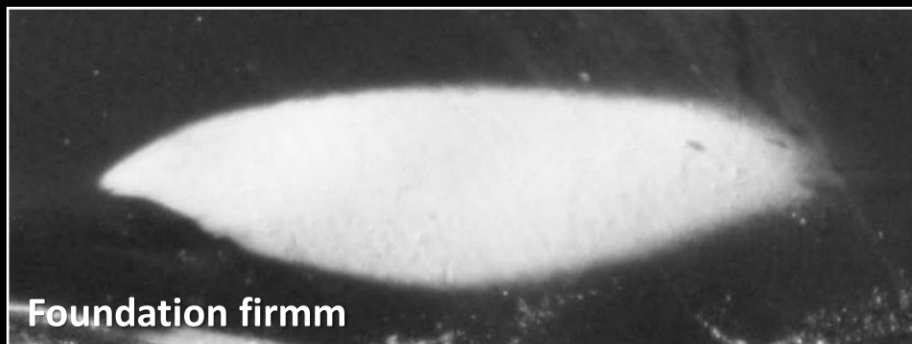
A-016



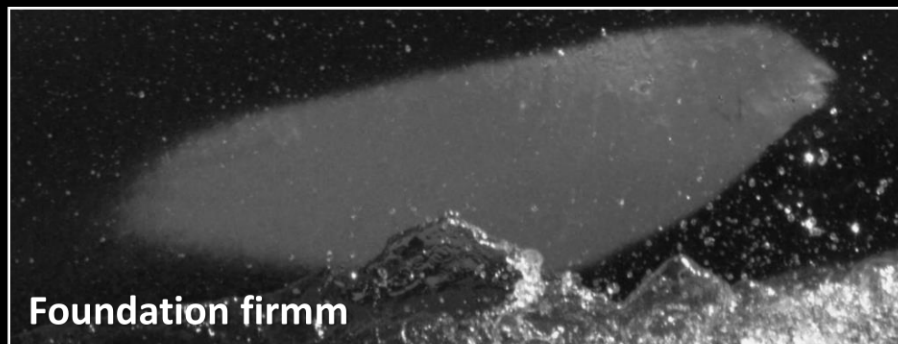
Foundation firmm



Foundation firmm



Foundation firmm



Foundation firmm

A-012



(2005-)

Interaction avec les bateaux de pêche et les voiliers
Communauté A

Femelle adulte. Elle a beaucoup de marques de lignes de pêche, le long de son corps. Elle a eu son premier veau en 2015. Depuis 2020 elle interagit également avec les voiliers.

Nageoire dorsale : Encoche dans le tiers supérieur de bord de fuite.

Cache-œil : un caractéristique en avant (D) et un minuscule en avant (G).





Foundation firmm



Ecolocaliza - Turmares



Foundation firmm



Foundation firmm

A-013

(2010-2015)

Interagissait/bateaux de pêches
Communauté A

Jeune orque, dernier descendant connu de A-001, retrouvé mort, échoué au Portugal¹ en Janvier 2015. Sa caractéristique principale était une coupure droite sur la pointe de sa nageoire dorsale.

Nageoire dorsale : pointe coupée.

Cache-œil : très similaire, sans bords irréguliers

(1) Sociedade Portuguesa de Vida Selvagem

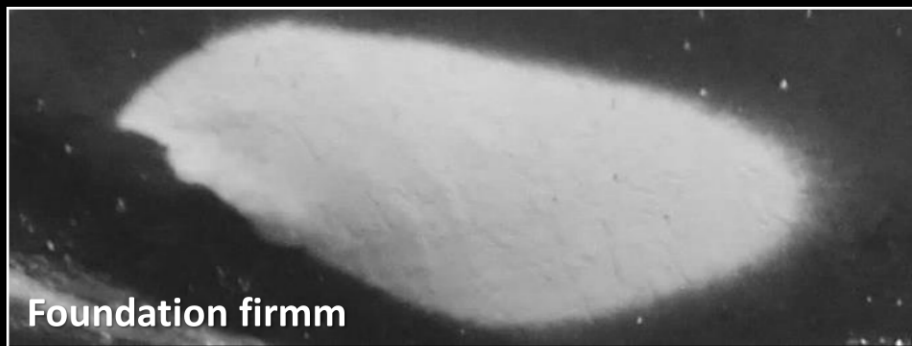




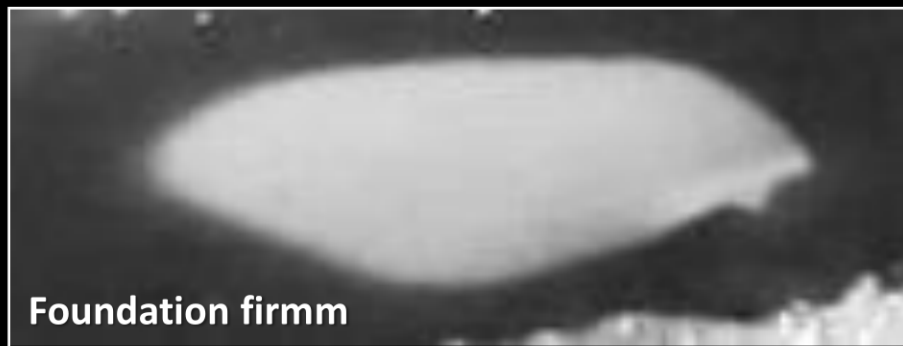
Foundation firmm



Foundation firmm



Foundation firmm



Foundation firmm

A-014

(2011-~2016)

Interagissait/bateaux de pêches
Communauté A

Première progéniture connue de A-008, malheureusement n'a pas survécu à ses premières années de vie.

Nageoire dorsale : deux petites encoches, dans le tiers supérieur.

Cache-œil : assez symétrique, deux caractéristiques vers l'extérieur.

A-004

A-008

A-014

A-021

A-025

A-028



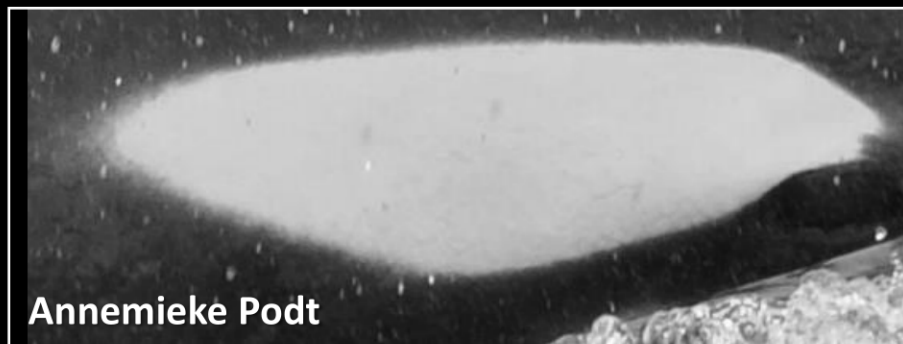
Foundation firmm



Foundation firmm



Turmares



Annemieke Podt

A-015



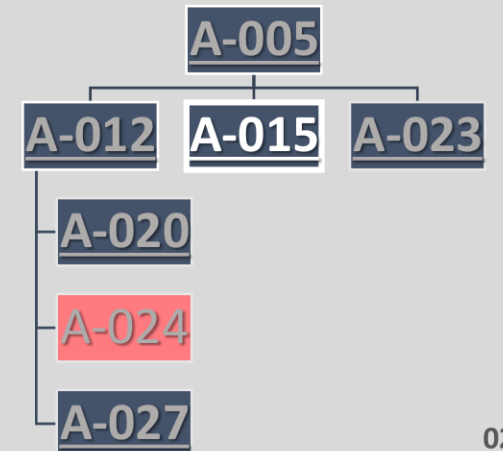
(2011-)

Interaction avec les bateaux de
pêche et les voiliers
Communauté A

Jeune mâle difficile à distinguer.

Patch de selle : Des rayures superficielles (G) elles disparaîtront avec le temps.

Cache-œil : une petite couronne vers l'intérieure (D) et une minuscule vers l'intérieure (G).

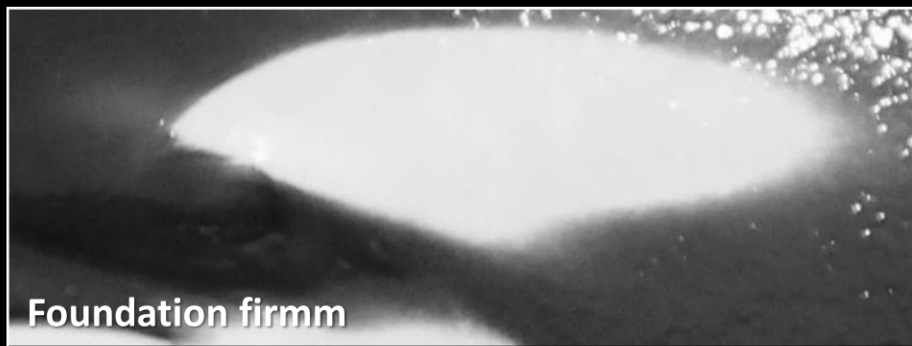




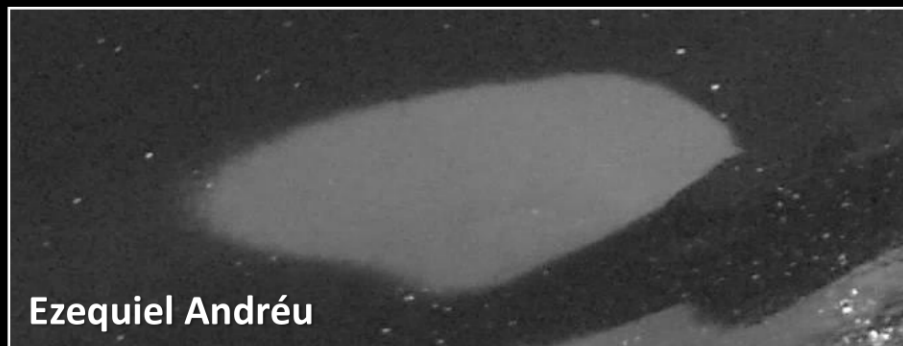
Foundation firmm



Foundation firmm



Foundation firmm



Ezequiel Andréu

A-016



(2012-~2020)

Interagissait/bateaux de pêches
Communauté A

Jeune mâle, très difficile à distinguer.

Il a été observé pendant plusieurs années sans sa mère, en compagnie du reste de sa communauté, mais n'a pas été observé depuis 2019.

Cache-œil : à l'extérieur (D).

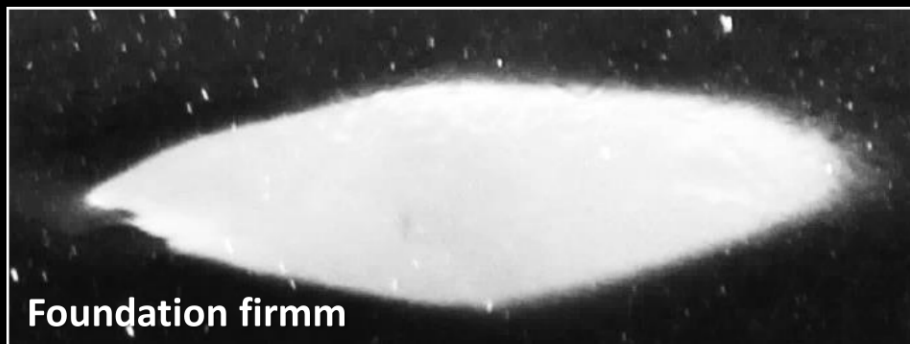




Foundation firmm



Xabier Vázquez



Foundation firmm



Fer Goytre

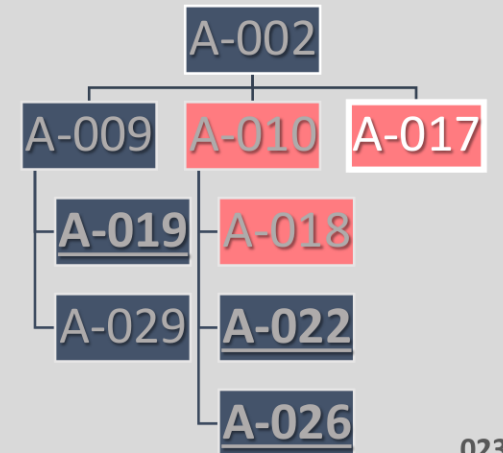
A-017

(2013-~2019)

Interagissait/bateaux de pêches
Communauté A

Jeune individu qui n'a pas atteint l'âge adulte. Dernier descendant connu de A-002.

Cache-œil : Un bord extérieur, des deux cotés.





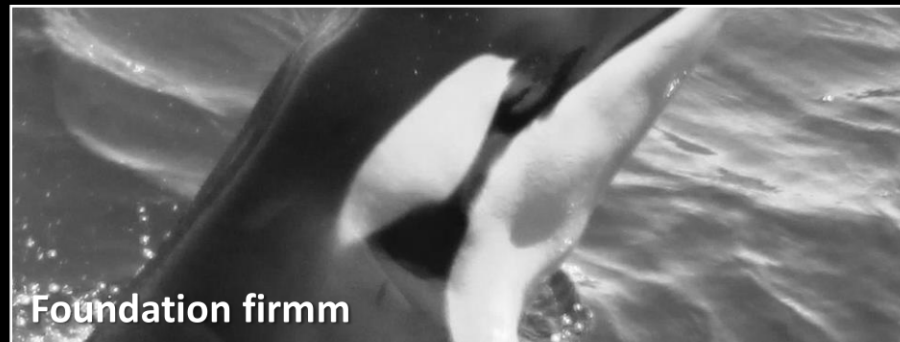
Turmares



Foundation firmm



Turmares



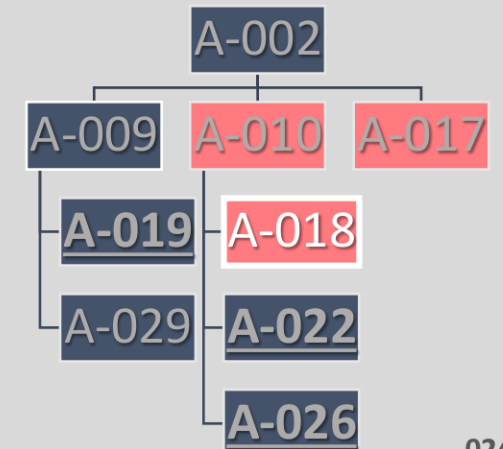
Foundation firmm

A-018

(2014-~2015)

Interagissait pas
Communauté A

C'est le premier veau connu de A-010, il a été observé en tant que nouveau né en 2014, accompagnant sa mère pendant pratiquement un mois. Lors de sa dernière observation, il semblait très émacié. Cache-œil : Un bord extérieur des deux cotés

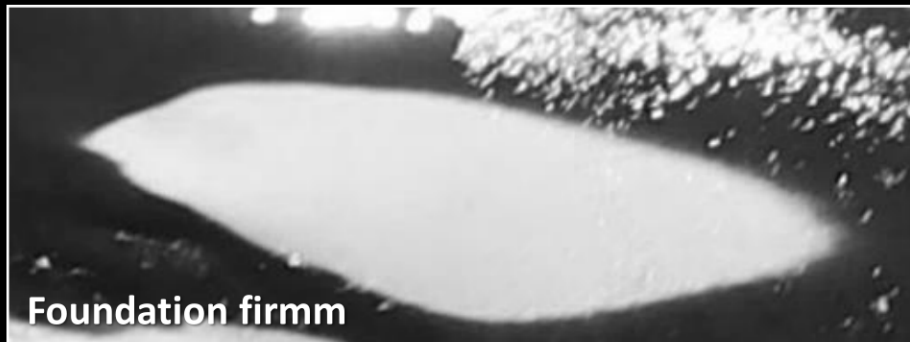




Turmares



Ecolocaliza - Turmares



Foundation firmm



Foundation firmm

A-019



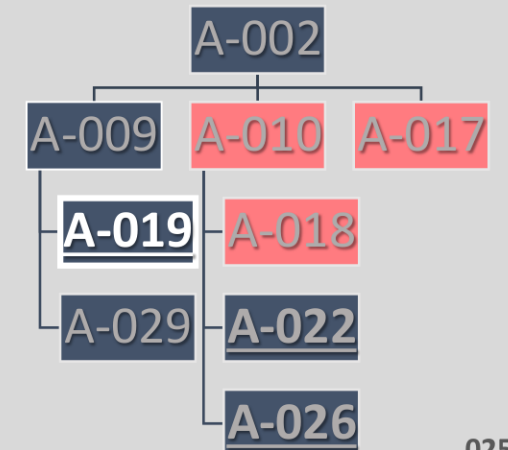
(2014-)

Interaction avec les bateaux de
pêche et les voiliers
Communauté A

Jeune femelle.

Nageoire dorsale : deux marques, dans le tiers supérieur du bord de fuite.

Cache-œil : Asymétrique, il y a une couronne avec un bord extérieur (D) et un bord extérieur (G).

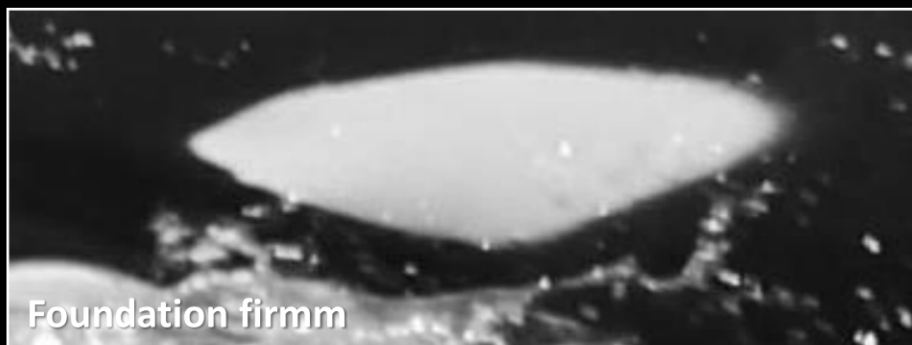




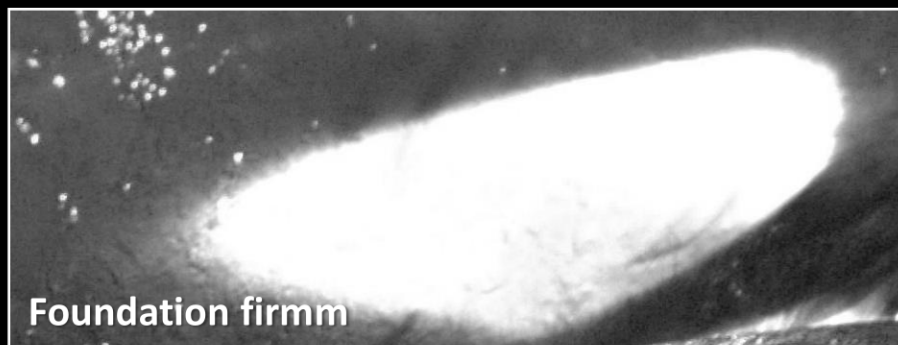
Foundation firmm



Ezequiel Andréu



Foundation firmm



Foundation firmm

A-020

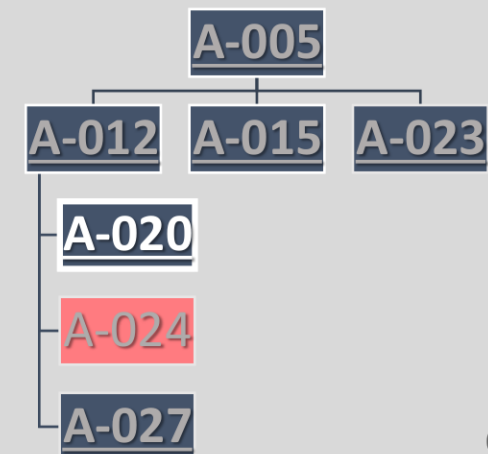
(2015-)

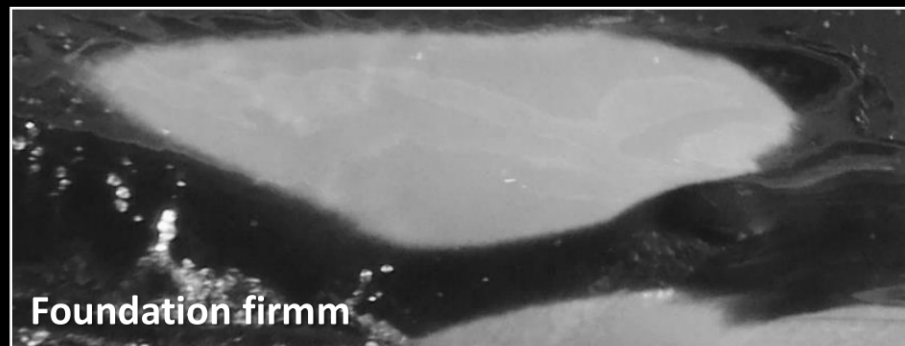
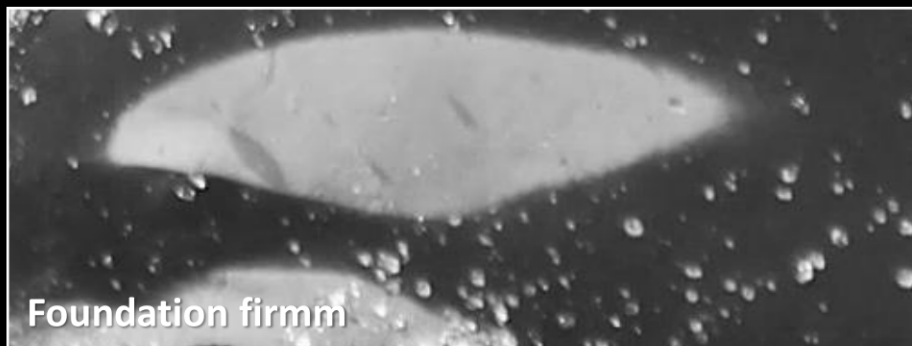
Interaction avec les bateaux de pêche et les voiliers
Communauté A

Jeune individu.

Nageoire dorsale : deux petites encoches dans le tiers supérieur.

Cache-œil : lisse, avec seulement des irrégularités mineures.





A-021

(2015-~2016)

Interagissait/bateaux de pêches
Communauté A

Jeune individu qui n'a pas survécu à sa première année de vie.

Nageoire dorsale : petites encoches.

Cache-œil : lisse, une petite couronne vers l'intérieur (D).

A-004

A-008

A-014

A-021

A-025

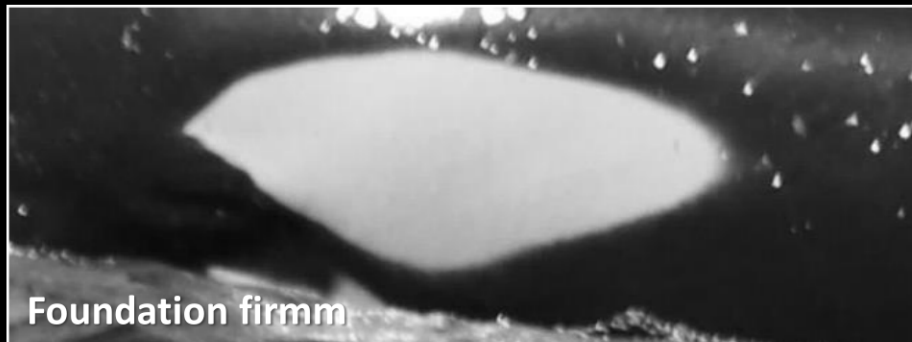
A-028



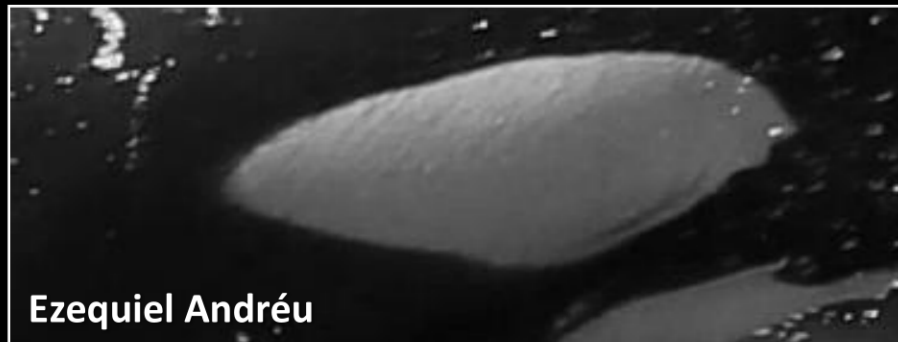
Janni Roessevold



Charles Terwindt



Foundation firmm



Ezequiel Andréu

A-022

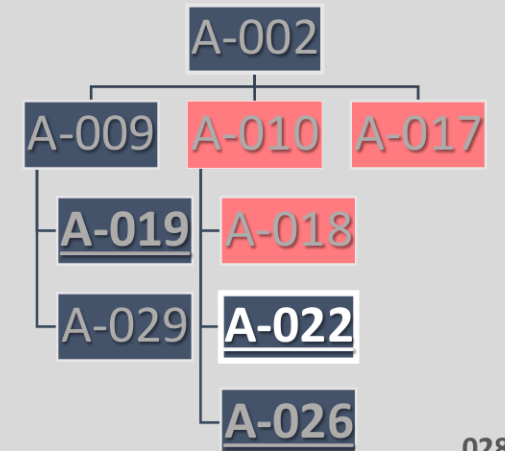


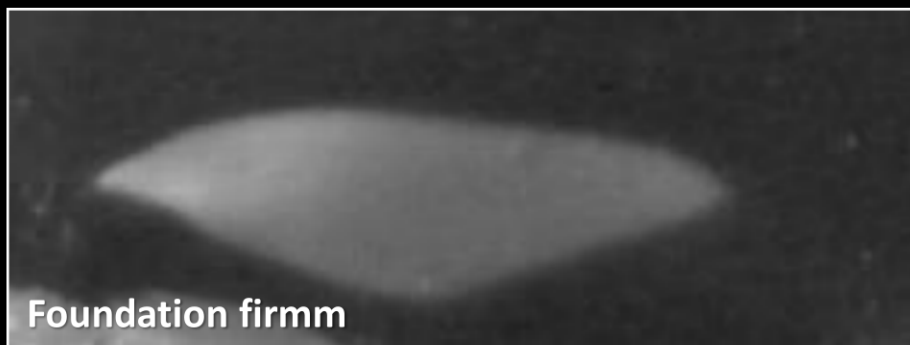
(2017-)

Interaction avec les bateaux de pêche et les voiliers
Communauté A

Femelle juvénile, vue en interaction avec des petits bateaux depuis 2021.

Cache œil : grand et large, avec plusieurs bords extérieurs, et des deux côtés.





A-023

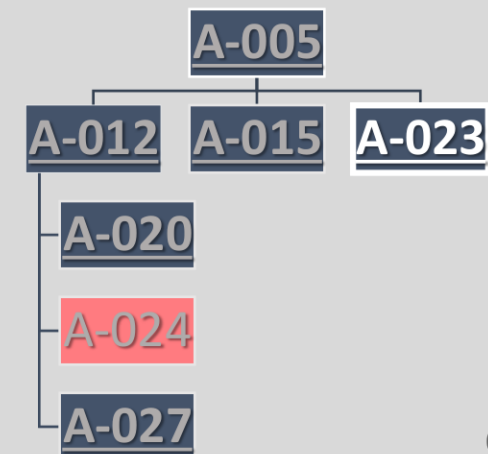
(~2017-)

Interaction avec les bateaux de
pêche et les voiliers

Communauté A

Jeune individu, identifié en
interaction avec les voiliers.

Nageoire dorsale : deux encoches
dans le tiers supérieur.





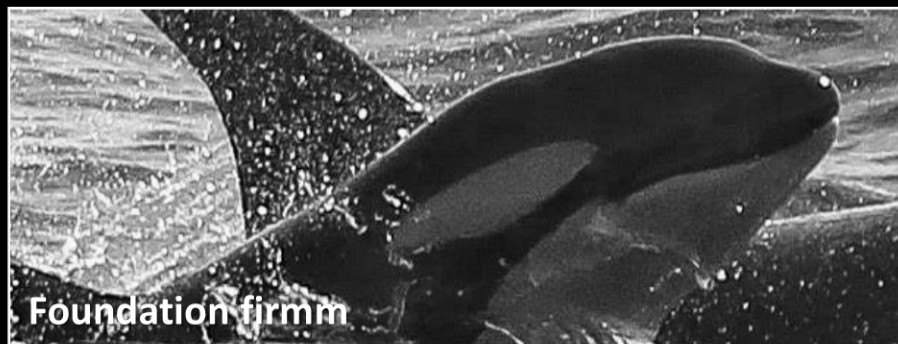
Foundation firmm



Foundation firmm



Turmares



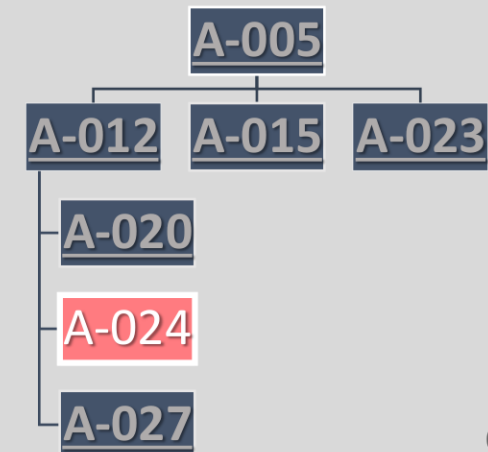
Foundation firmm

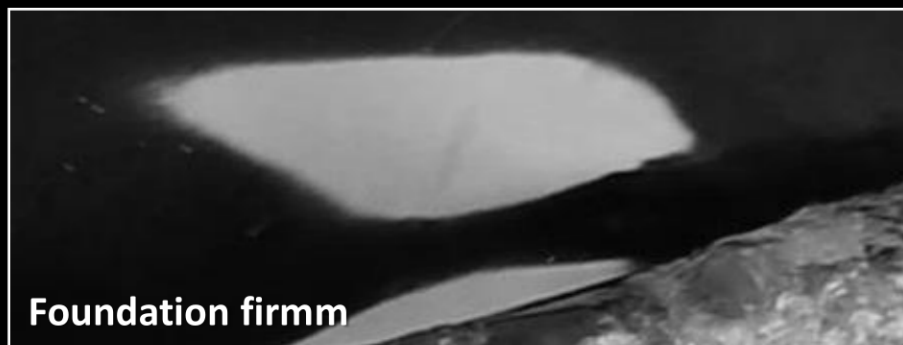
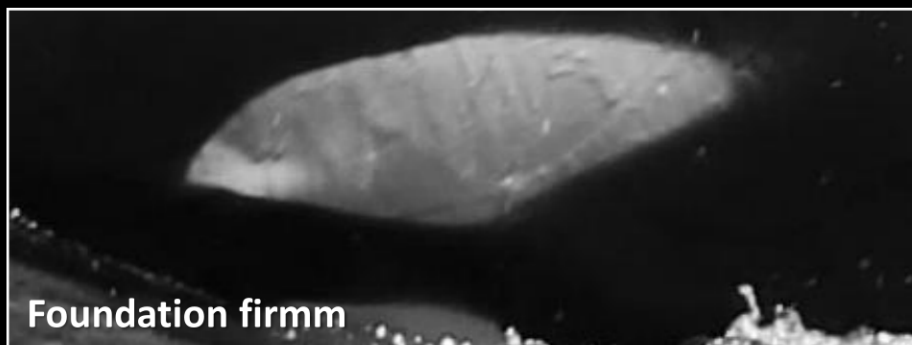
A-024

(2018-~2019)

Interagissait pas
Communauté A

Le nouveau-né n'a pas vécu au-delà de sa première année de vie. Aucune marque sur la nageoire dorsale, aucune irrégularité.





A-025

(2018-)

Interaction/bateaux de pêche
Communauté A

Jeune individu.

Cache-œil : Petit caractéristique vers l'intérieur (D).

A-004

A-008

A-014

A-021

A-025

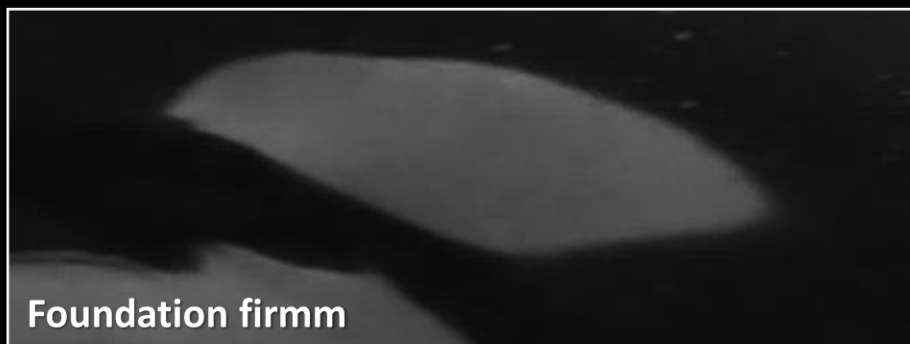
A-028



Turmares



Foundation firmm



Foundation firmm



Turmares

A-026

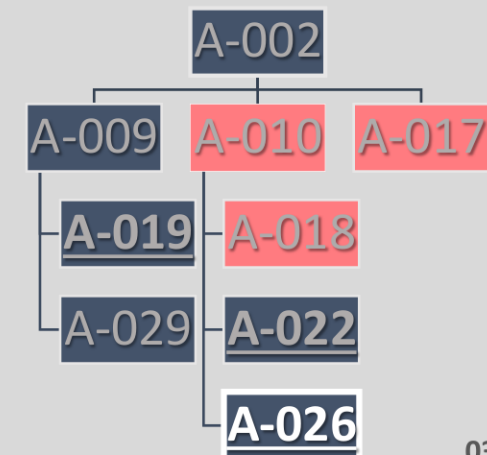
(2021-)

Interaction avec les bateaux de pêche et les petits bateaux a moteurs.

Communauté A

Veau sans aucun caractéristique majeure identifiable. En 2022 il avait une petite blessure à la tête. A été observé en interaction, avec des petits bateaux.

Cache-œil : minuscule caractéristique, vers l'intérieur, des deux cotés.





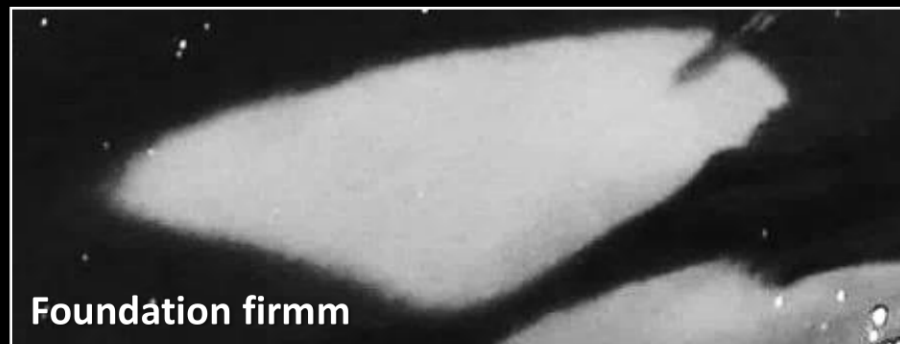
Foundation firmm



Foundation firmm



Seaxplorer



Foundation firmm

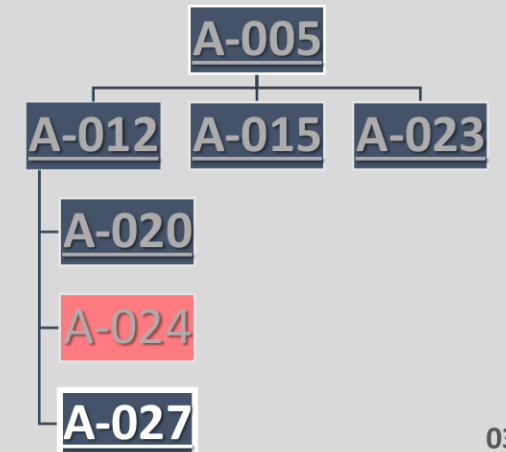
A-027

(2021-)

Interaction avec les bateaux de
pêche et les voiliers
Communauté A

Veau avec une nageoire dorsale
pointue. Depuis sa naissance, nous
pouvons l'observer, accompagnant
sa mère lors des interactions.

Cache-œil : remarquable couronne
sur les deux faces, avec des bords
intérieurs et extérieurs





A-028

(2022-)

Interagit pas
Communauté A

Veau sans caractéristique identifiable, sur sa nageoire dorsale et son patch de selle.

Cache-œil : Couronne avec des petits bords, à l'intérieur et à l'extérieur, des deux côtés.

A-004

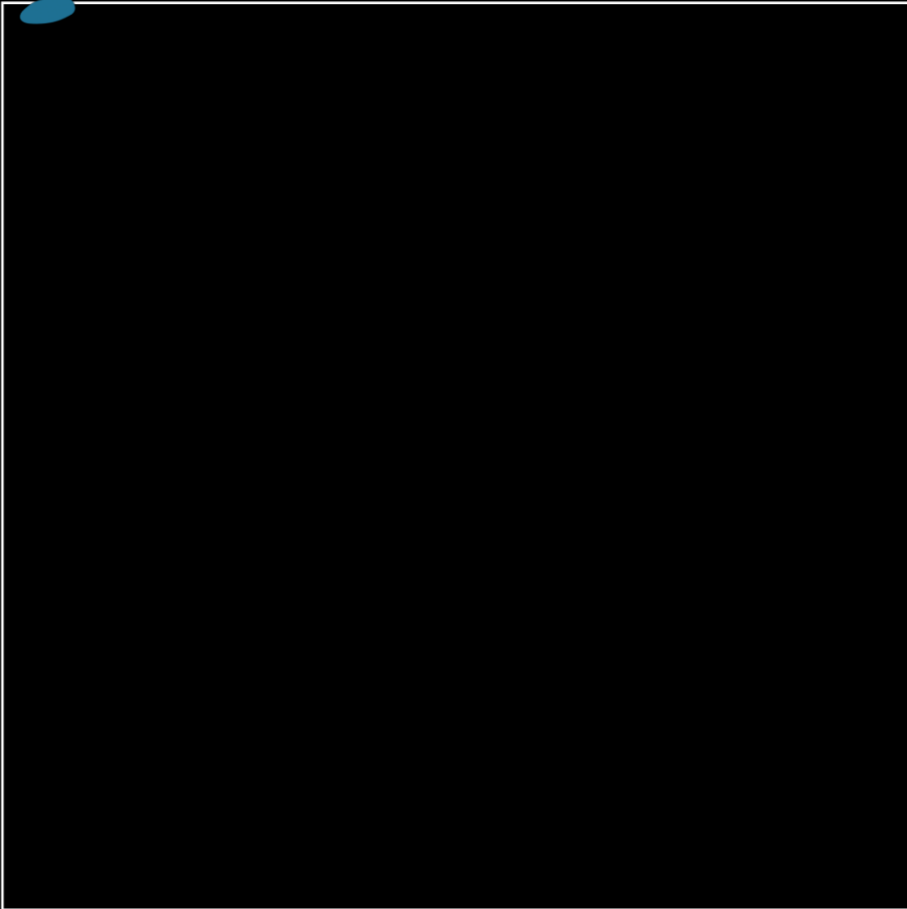
A-008

A-014

A-021

A-025

A-028



Ecolocaliza - Turmares



Ecolocaliza - Turmares



Ecolocaliza - Turmares

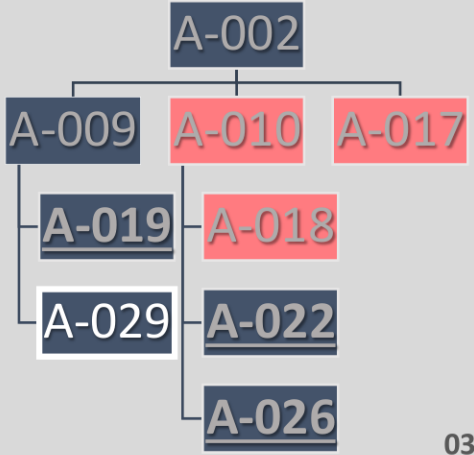
A-029

(2022-)

Interagit pas
Communauté A

Veau sans aucun caractéristique identifiable, sur sa nageoire dorsale et son patch de selle. C'est le dernier veau connu de A-009.

Cache-œil : couronne avec des petits bords, intérieurs et extérieurs, des deux côtés.



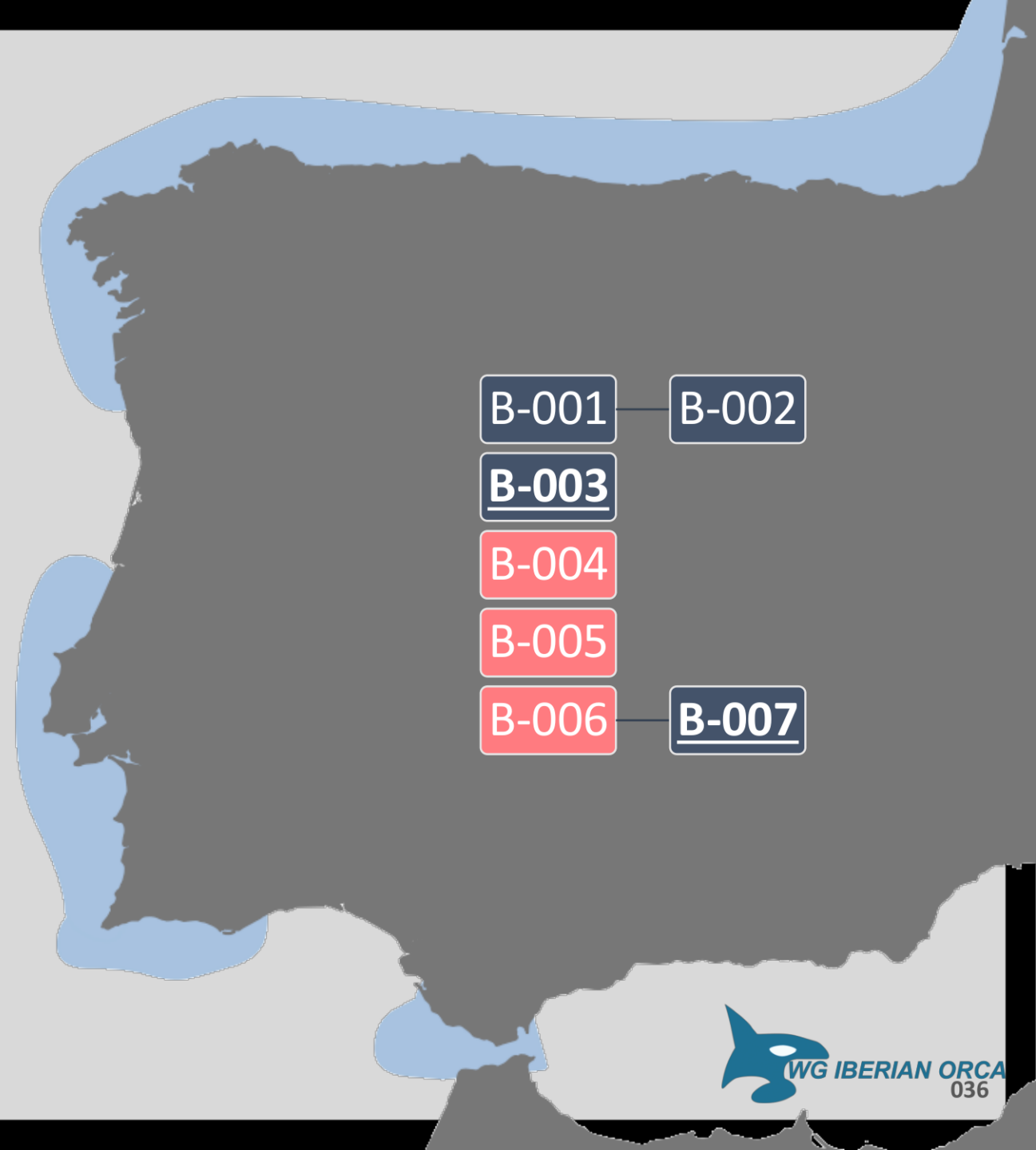
Communauté B

C'est une autre des plus anciennes communautés d'orques connues. Leurs interactions avec la pêche au thon dans le détroit de Gibraltar est connue depuis au moins le début du siècle. Elle se compose de différentes lignées matrimoniales, toutes liées.

Elles sont généralement aperçues dans la zone du détroit de Gibraltar entre le printemps et l'été. Cette communauté est régulièrement vue dans le sud du Portugal, en Algarve. Elles ont également été aperçues, le long de la côte ibérique.

Au sein de cette communauté, seuls les individus B-003 et B-007 ont été vus en interaction avec des voiliers depuis 2021.

Cette communauté est étroitement liée à la communauté A, elles sont souvent aperçues ensemble.





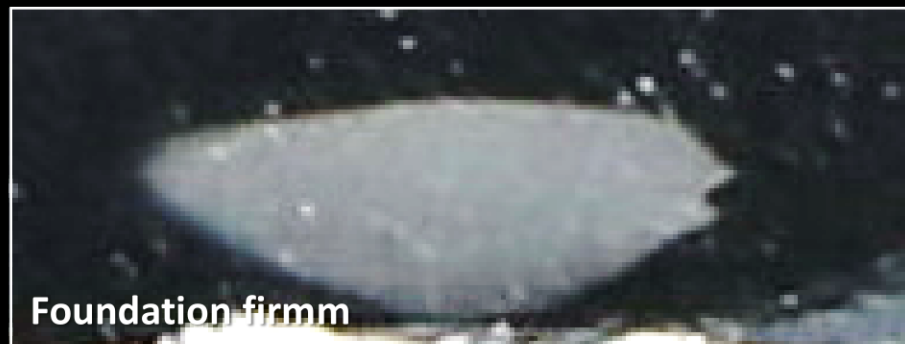
Ezequiel Andréu



Foundation firmm



Ezequiel Andréu



Foundation firmm

B-001

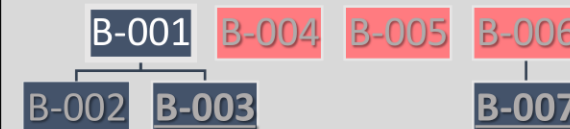


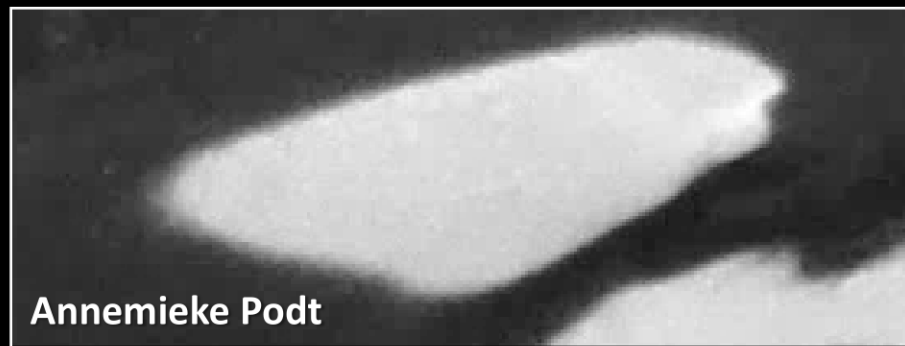
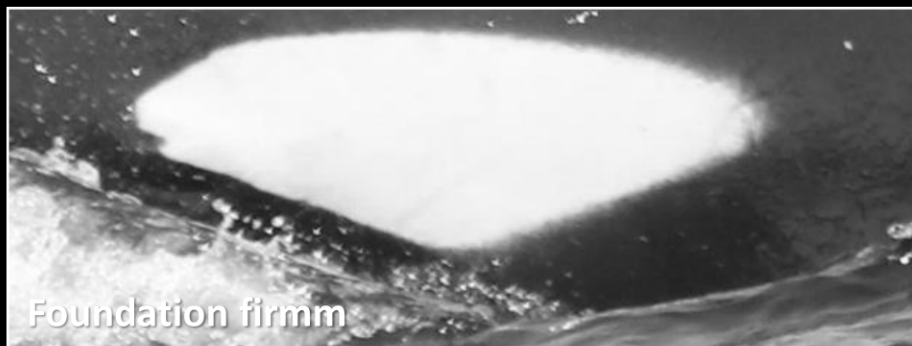
(~1977-)

Interaction/bateaux de pêche
Communauté B

Nageoire dorsale : large échancrure dans la région postérieure de la base postérieure.

Cache-œil : Très prononcé, avec un grand caractère vers l'intérieur (D), et un petit intérieur (G)





B-002



(~1989-)

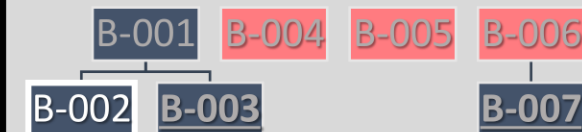
Interaction/bateaux de pêche
Communauté B

Mâle adulte.

Nageoire dorsale : petites ondulations sur le bord arrière.

Patch de selle : rayures des deux cotés.

Cache-œil : un grand intérieur, des deux cotés.





Foundation firmm



Ecolocaliza - Turmares



CEMMA



Ecolocaliza - Turmares

B-003

(~1995-)

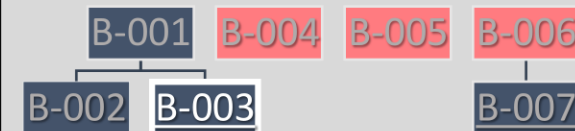
Interaction avec les bateaux de pêche et les voiliers

Communauté B

Individu adulte. Depuis 2022 , il est observé en Interaction avec les voiliers.

Nageoire dorsale : coupe droite perpendiculaire à la pointe.

Cache-œil : une grande couronne intérieure(D) et (G).

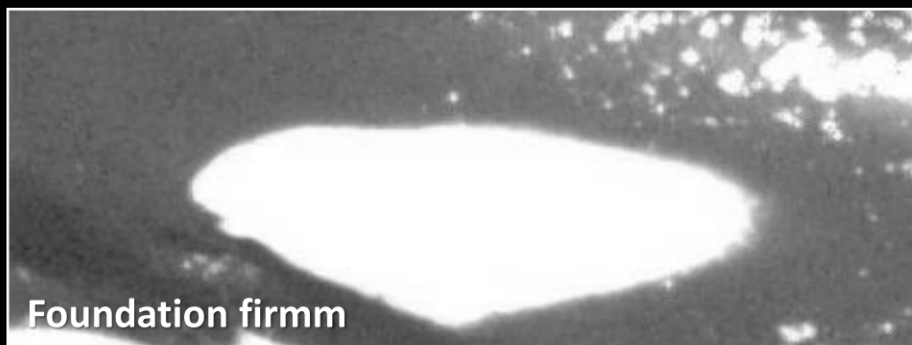




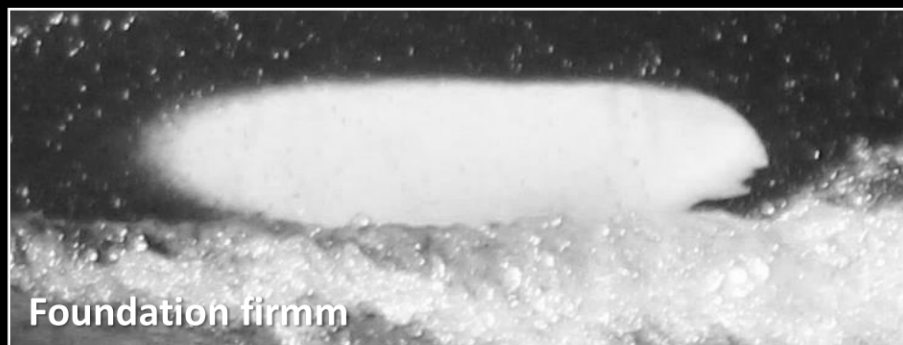
CEMMA



Annemieke Podt



Foundation firmm



Foundation firmm

B-004

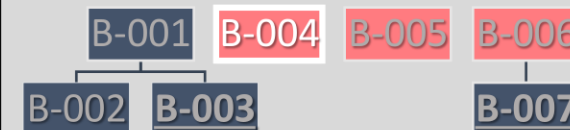
(~1999- ~2017)

Interagissait/ bateaux de pêche
Communauté B

Individu adulte.

Nageoire dorsale : Couronne et coupe oblique à la pointe.

Cache-œil : couronne intérieur (D) et un bord extérieur (G).





Mar Ilimitado



Foundation firmm

B-005



(~1999- ~2017)

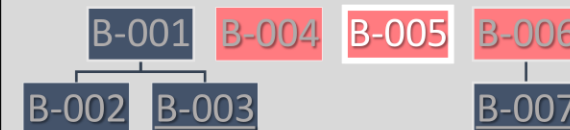
Interagissait/ bateaux de pêche

Communauté B

Mâle adulte.

Individu non observé depuis 2016.

Nageoire dorsale : complètement effondré, du coté gauche.

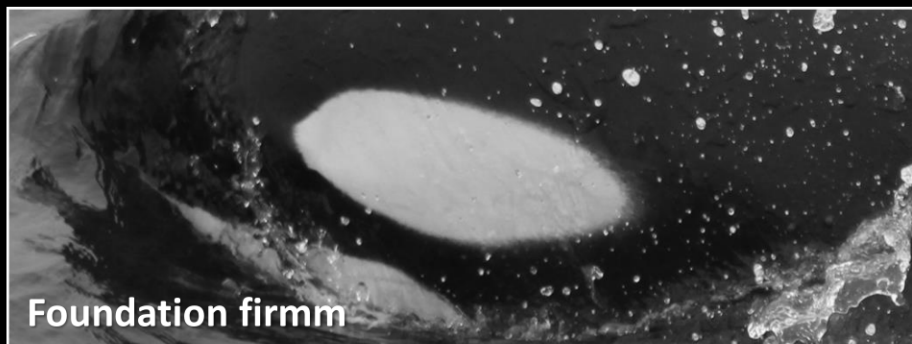




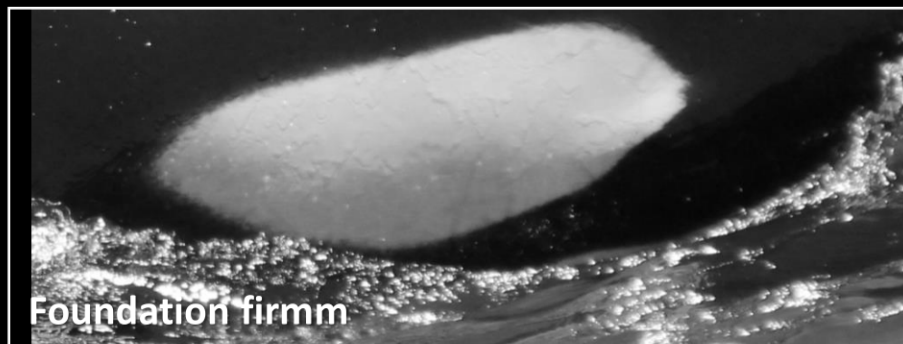
Foundation firmm



Foundation firmm



Foundation firmm



Foundation firmm

B-006



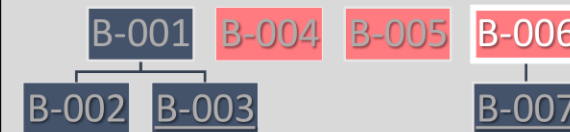
(~1999- ~2016)

Interagissait/ bateaux de pêche
Communauté B

Femelle adulte. Cette orque, n'a pas été observée depuis 2015.

Nageoire dorsale : une grande encoche au milieu du bord arrière, et deux plus petites vers la pointe.

Cache-œil : petit caractère vers l'intérieur(D) et une couronne(G).





Xavier Vázquez



Xavier Vázquez



Foundation firmm



Sealife Dolphin Watching Lagos

B-007

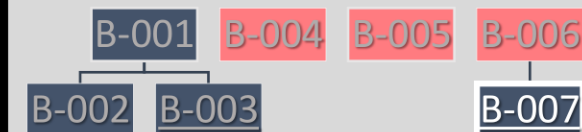
(2011-)

Interaction avec les bateaux de pêche et les voiliers
Communauté B

Individu juvénile. Depuis que sa mère n'a plus été observée, cette orque a été vue dans de nombreux et différents groupes. Depuis 2021 elle interagit avec les voiliers.

Nageoire dorsale: Une large mutilation présente en forme de V, dans la région antérieure de la base, apparaissant à partir de 2019, et une encoche dans le tiers supérieur du bord de fuite.

Cache-œil : les deux côtés ont un bord extérieur, et le côté (D) un bord intérieur.



Communauté C

C'est une très petite communauté. Elles sont observées sporadiquement à la fois dans le détroit de Gibraltar et dans le sud du Portugal.

Ces orques, n'ont jamais été observées avec des veaux, ni associées avec d'autres groupes. De plus, elles n'ont jamais été vues en interaction avec des pêcheurs ou avec des voiliers.





Mar Ilimitado



Mar Ilimitado



Mar Ilimitado



Mar Ilimitado

C-001

(~1997-)

Interagit pas
Communauté C

Individu adulte.

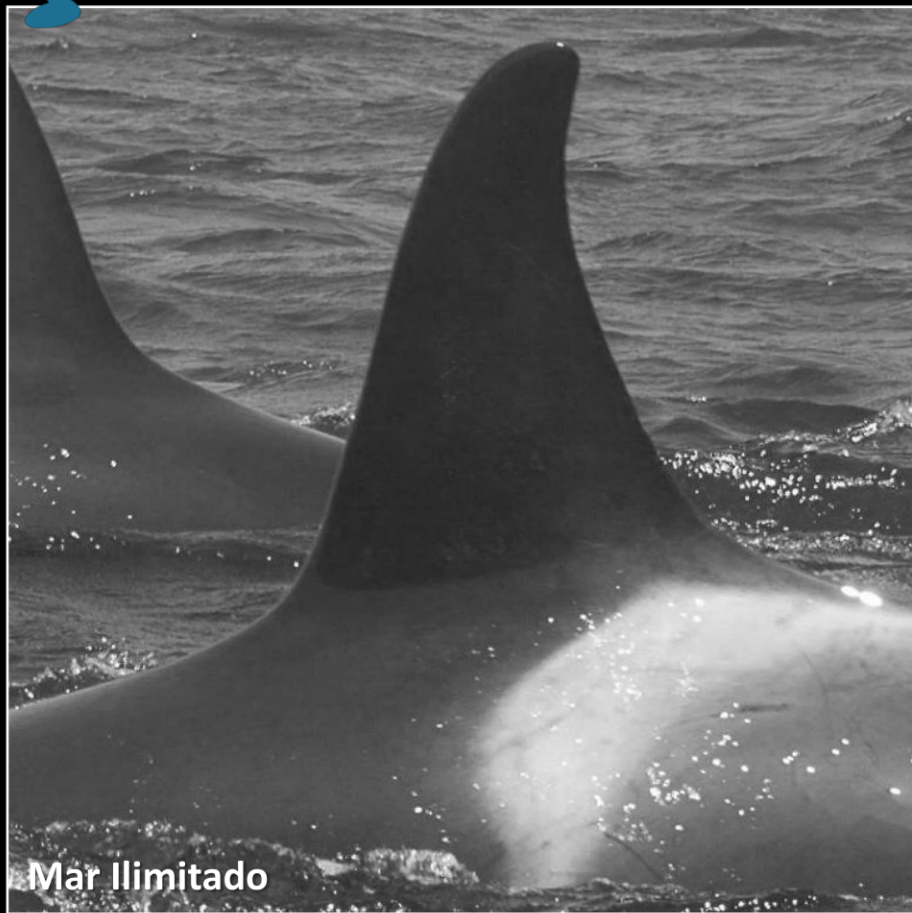
Nageoire dorsale : Trois petites encoches, dans la zone arrière de la base.

Cache-œil : couronne intérieure (G) et un grand intérieur (D).

C-001

C-002

C-003



C-002

(~1997-)

Interagit pas
Communauté C

Individu adulte.

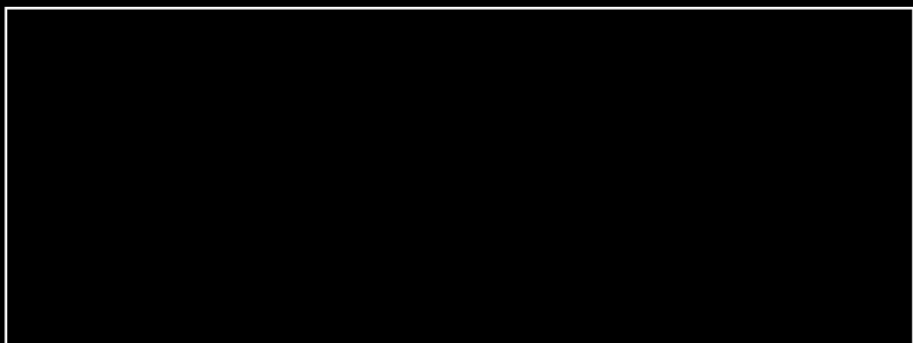
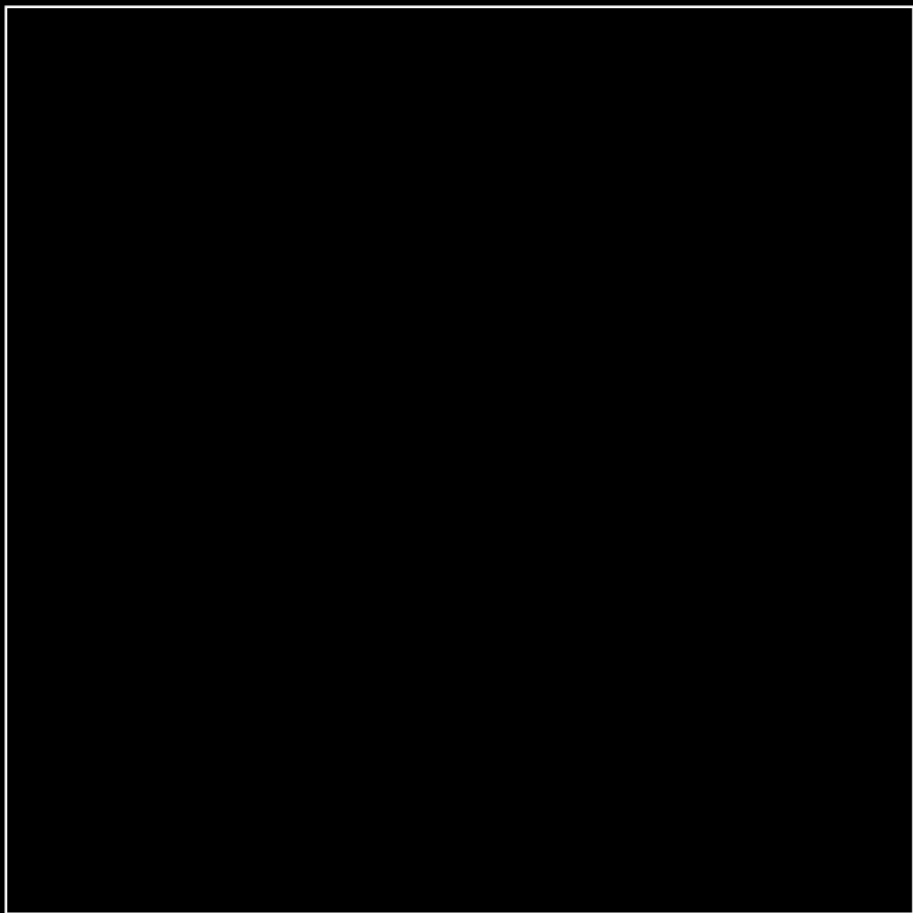
Nageoire dorsale : large et arrondie sur l'extrémité.

Cache-œil : Couronne intérieure des deux côtés.

C-001

C-002

C-003



C-003

(~1997-~2010)

Interagissait pas
Communauté C

Individu adulte.

Nageoire dorsale: élargie avec une large coupure à la base de la nageoire dorsale.

C-001

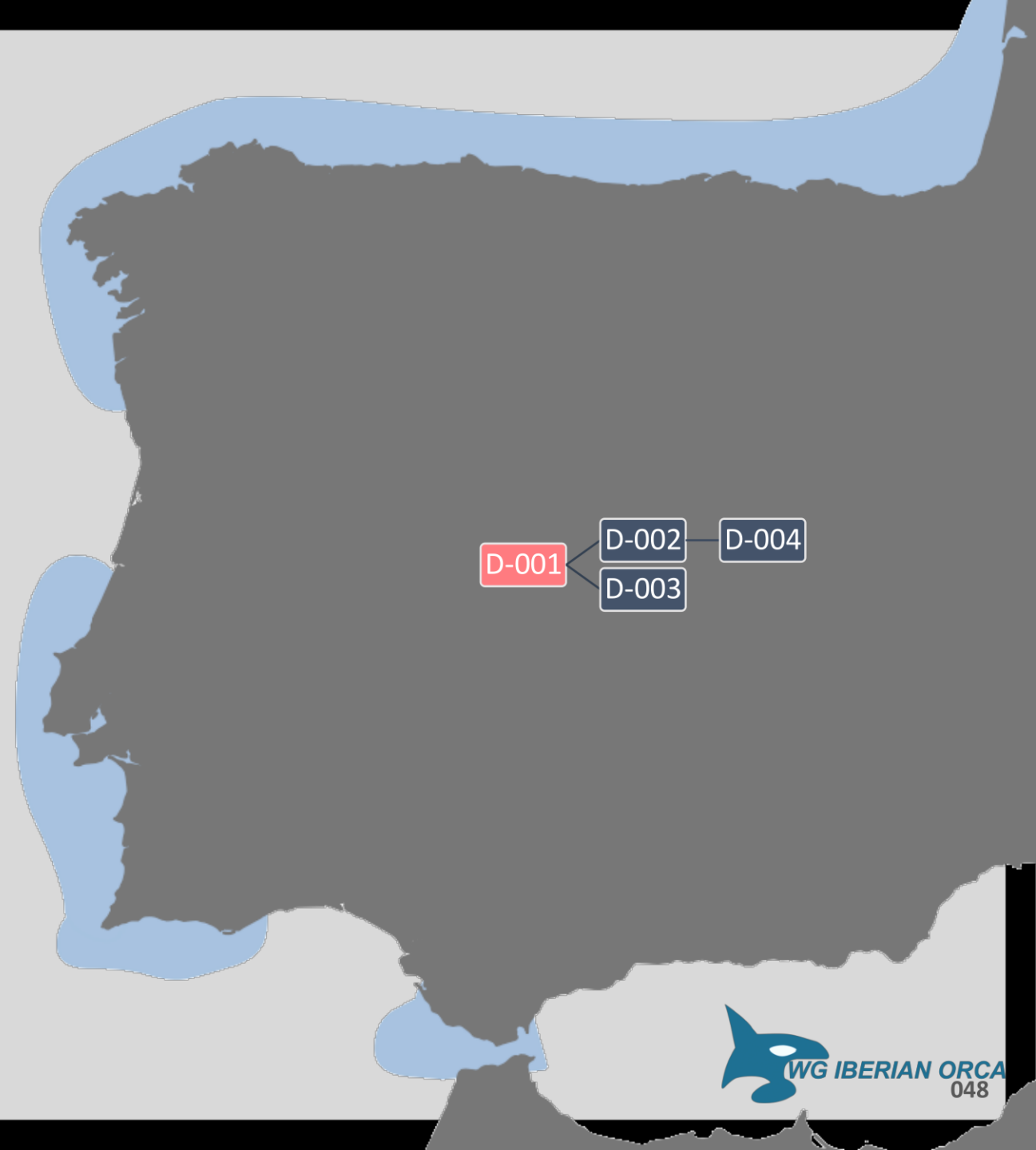
C-002

C-003

Communauté D

C'est l'une des communautés d'orques les plus fréquemment observées dans le golfe de Gascogne, bien qu'elles aient également été observées dans le sud du Portugal et dans le détroit de Gibraltar. Elles n'ont jamais été vues en interaction avec des pêcheurs ou d'autres bateaux.

Elles ont souvent été observées avec d'autres communautés d'orques.





Foundation firmm



Turmares



Mar Ilimitado



Lilian Haristoy

D-001



(~1982-2022)

Interagissait pas
Communauté D

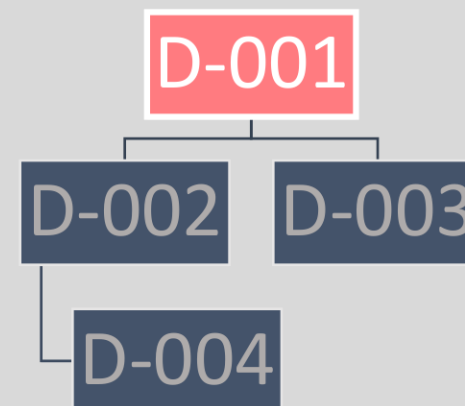
Femelle adulte.

En 2022 cette orque, c'est échouée vivante, et décédée aux Pays-bas¹.

Patch de selle : plusieurs rayures permanentes, des deux côtés.

Cache-œil : couronne sur les bords, intérieurs et extérieurs (D,G).

(1) *Utrecht University*

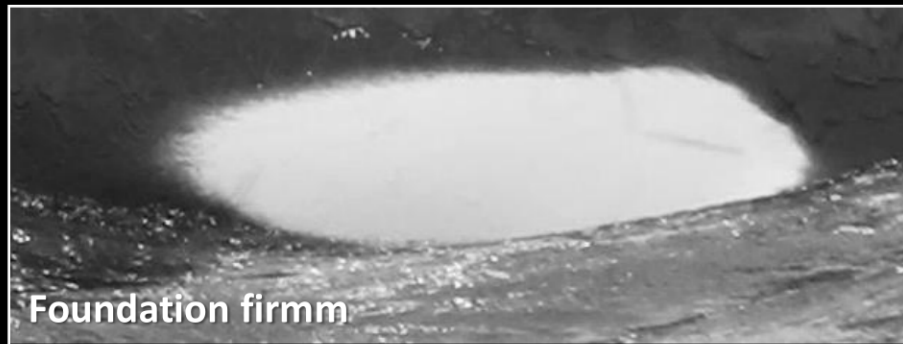
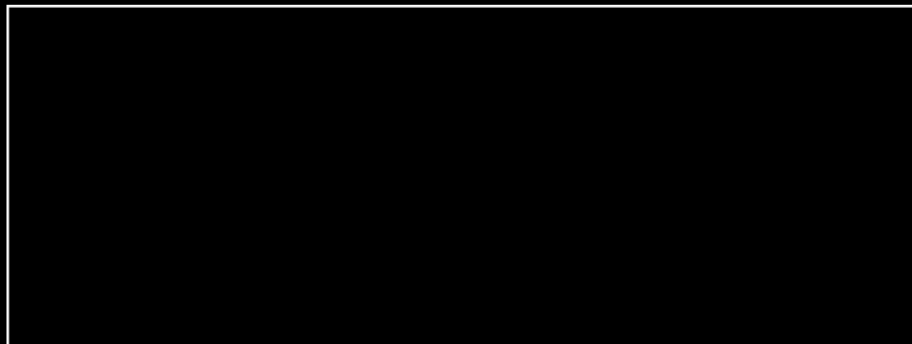




Turmares



Foundation firmm



Foundation firmm

D-002



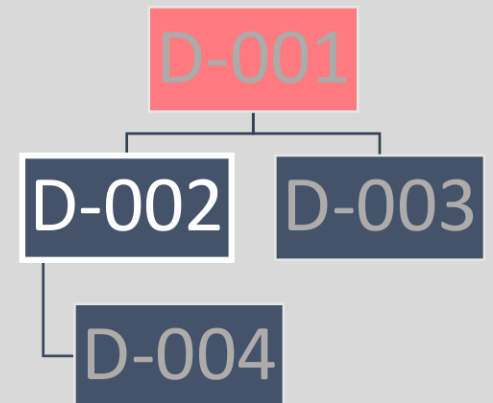
(~2005-)

Interagit pas
Communauté D

Adulte femelle.

Nageoire dorsale : une indentation allongée dans le tiers supérieur.

Cache-œil : un petit bord intérieur (D).





Sealife Dolphin Watching Lagos



Mar Ilimitado



Sealife Dolphin Watching Lagos



Mar Ilimitado

D-003



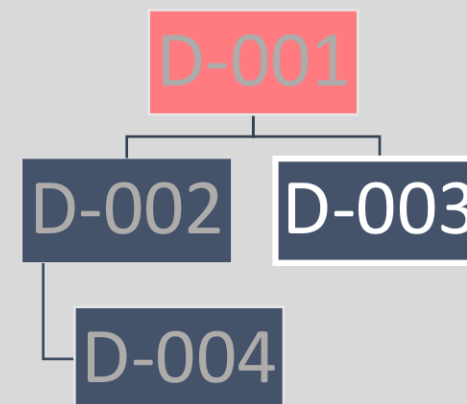
(~1997-)

Interagit pas
Communauté D

Adulte mâle.

Nageoire dorsale : une encoche dans le tiers supérieur et une coupe oblique sur la pointe.

Cache-œil : un bord extérieur (D).





Sealife Dolphin Watching Lagos



Sealife Dolphin Watching Lagos



Turmares



Sealife Dolphin Watching Lagos

D-004

(2017-)

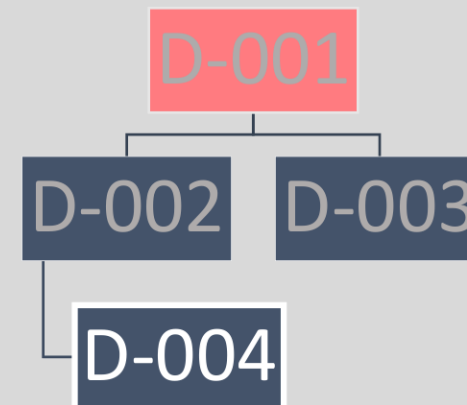
Interagit pas
Communauté D

Individu juvénile.

Généralement avec de nombreuses égratignures temporaires. Aucun caractéristique d'identification, sur sa nageoire dorsale.

Patch de selle : plusieurs rayures qui ne semblent pas permanentes.

Cache-œil : petits bords intérieurs



Communauté E

C'est une très petite communauté, composée d'une seule lignée matrimoniale, observée sporadiquement à la fois dans le détroit de Gibraltar et dans le sud du Portugal.

Elles sont souvent observées avec d'autres communautés d'orques. Elles n'ont jamais été vues en interaction avec des pêcheurs ou avec des voiliers.





E-001

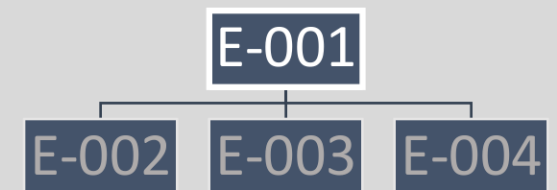


(~1985-)

Interagit pas
Communauté E

Nageoire dorsale : quatre encoches,
le long du bord de fuite de la
nageoire.

Cache-œil : petits bords extérieurs
(G).

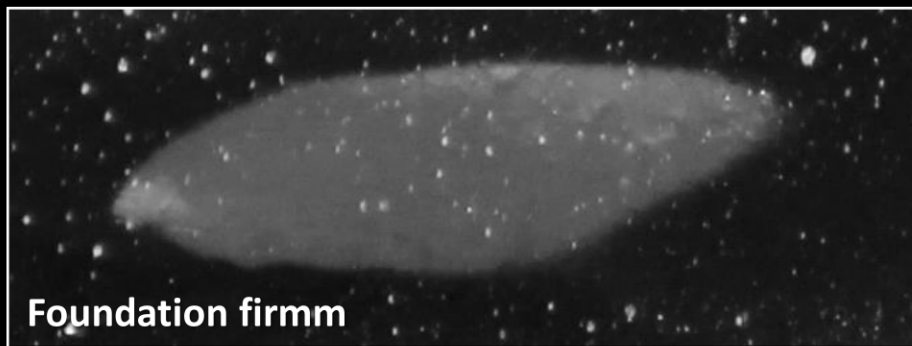




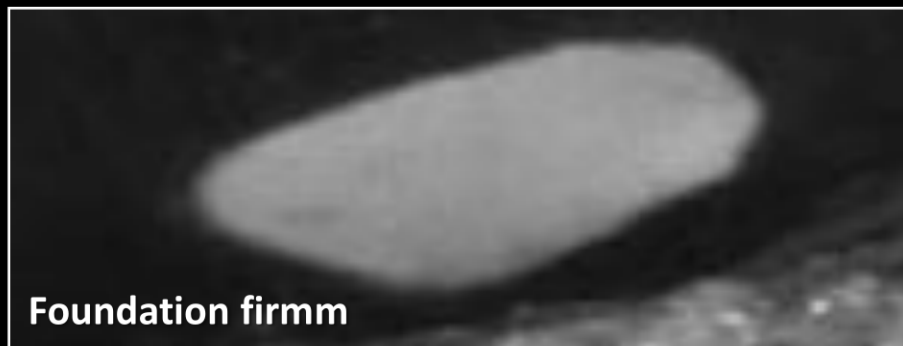
Foundation firmm



Foundation firmm



Foundation firmm



Foundation firmm

E-002



(~1997-)

Interagit pas
Communauté E

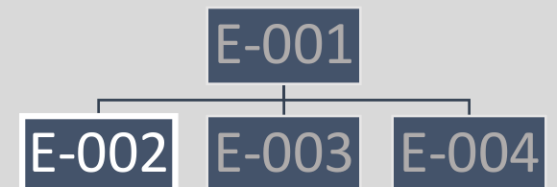
Mâle adulte.

Nageoire dorsale : depuis 2018, la région de la nageoire supérieure est inclinée vers le coté gauche.

Cache-œil : couronne qui inclus, de petits bords intérieurs.



Mar Ilintado





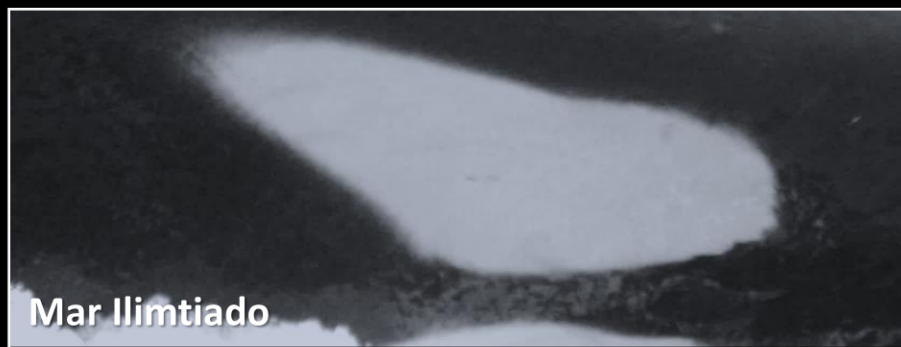
Mar Ilimitado



Mar Ilimitado



Mar Ilimitado



Mar Ilimtiado

E-003



(2013-)

Interagit pas
Communauté E

Jeune mâle.

Nageoire dorsale : deux petites encoches dans le tiers supérieur.

Cache-œil : présence de petits bords extérieurs (D).





Mar Ilimitado



Ecolocaliza - Turmares



Sealife Dolphin Watching Lagos



Mar Ilimtiado

E-004

(2017-)

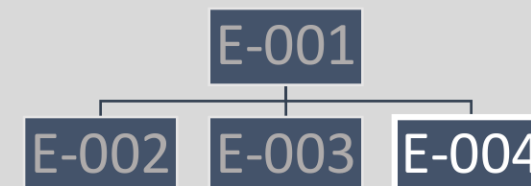
Interagit pas
Communauté E

Individu juvénile.

Généralement avec de nombreuses égratignures temporaires. Aucun caractère d'identification, sur sa nageoire dorsale.

Patch de selle : plusieurs rayures qui ne semblent pas permanentes.

Cache-œil : petits bords intérieurs



Communaute F

Une très petite communauté, composée d'une seule lignée matrimoniale, elles sont fréquemment observées à la fois dans le détroit de Gibraltar et dans le sud du Portugal. Elles sont parfois observées en Galice et dans le golfe de Gascogne.

Elles sont souvent observées avec d'autres communautés d'orques. Bien qu'elles soient parfois vues à proximité des pêcheurs, elles n'ont pas été vues jusqu'à présent en train de prendre directement du thon à leurs lignes. Au sein de cette communauté, deux juvéniles et leurs mère ont été vues en interaction directe avec des voiliers.





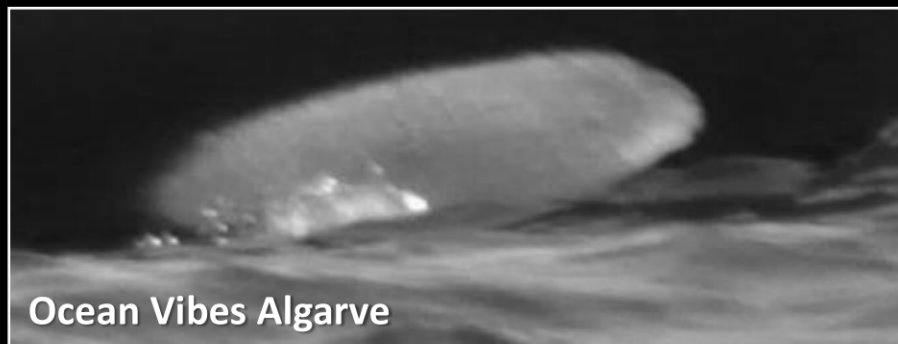
Ecolocaliza - Turmares



Turmares



Ecolocaliza - Turmares



Ocean Vibes Algarve

F-001



(~1993-)

Interaction avec les voiliers
Community F

Adulte femelle. Depuis 2020, elle est observée à proximité des voiliers, et en 2022 en interaction directe avec eux.

Nageoire dorsale : une grande encoche au niveau de la pointe.

Cache-œil : avec des petits bords intérieurs.

F-001

F-002

F-003

F-004

F-005



Ocean Vibes Algarve



Turmares



Ecolocaliza - Turmares



Ezequiel Andréu

F-002



(~2005-)

Interagit pas
Communauté F

Mâle adulte.

Nageoire dorsale : légère courbure sur la pointe.

Cache-œil : couronne sur les bords intérieurs (G). Un bord intérieur (D).





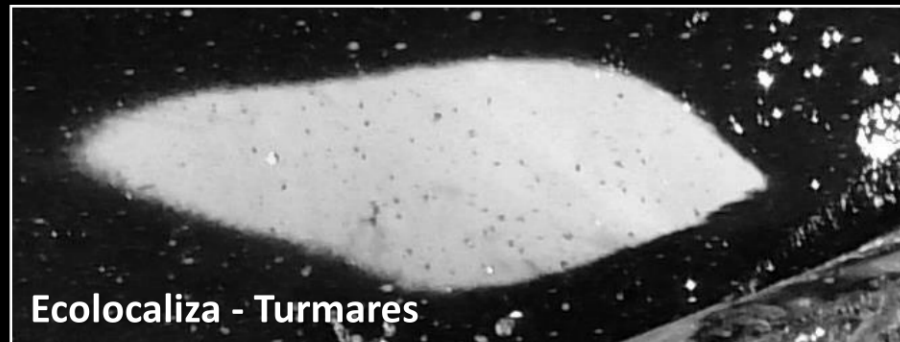
Turmares



Turmares



Mar Ilimitado



Ecolocaliza - Turmares

F-003



(2012-)

Interaction avec les voiliers
Community F

Mâle juvénile. Depuis 2020 interagit avec les voiliers. En 2020 il a été observé avec une grosse blessure derrière la tête, et en 2021 avec une autre blessure derrière sa nageoire dorsale.

Nageoire dorsale : deux petites encoches.

Cache-œil : des minuscules bords intérieurs.



Turmares

F-001

F-002

F-003

F-004

F-005



Ocean Vibes Algarve



Ecolocaliza - Turmares



Sealife Dolphin Watching Lagos



Turmares

F-004



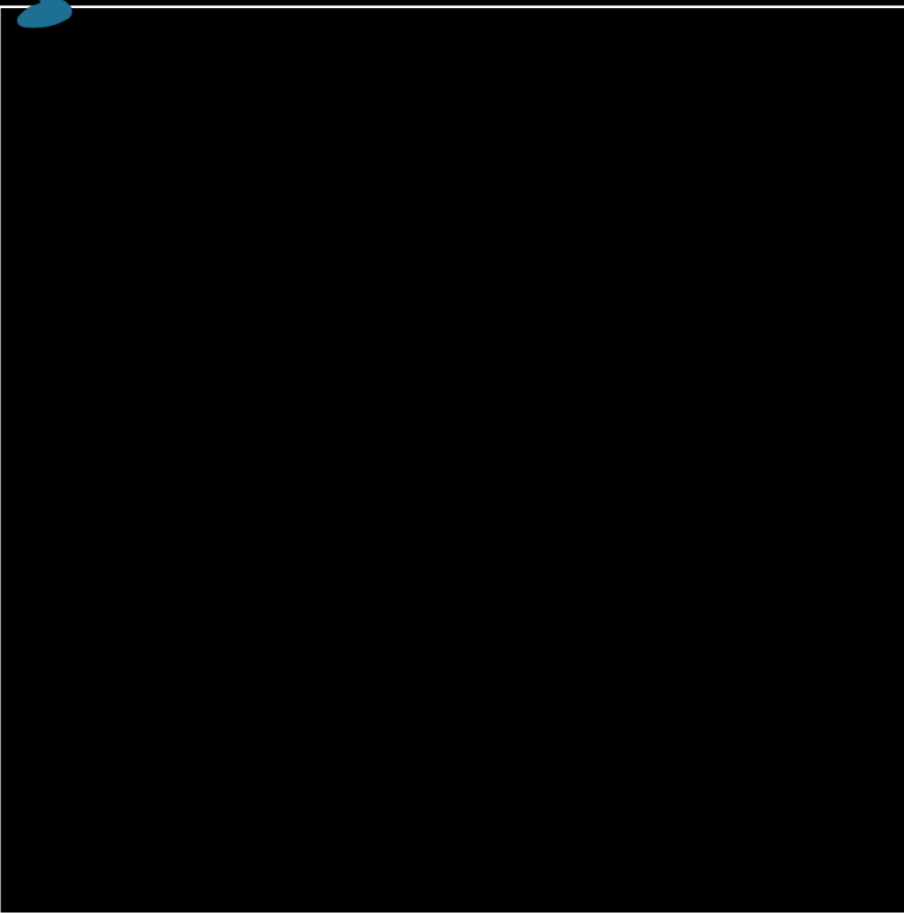
(~2017-)

Interaction avec les voiliers
Community F

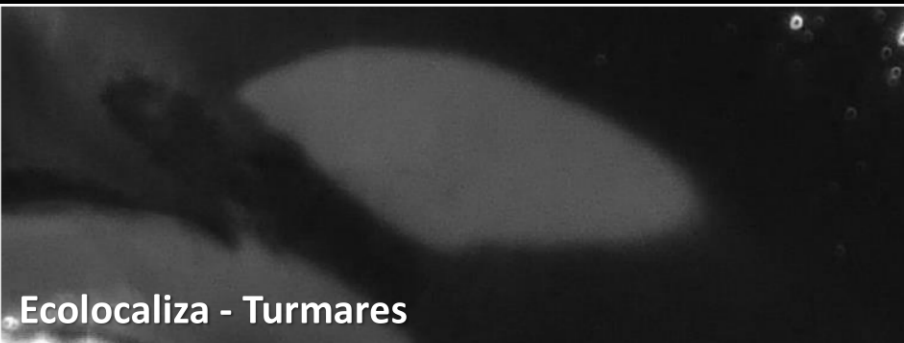
Femelle juvénile. Aucun caractère d'identification sur la nageoire dorsale et le patch de selle.

Cache-œil : minuscules bords intérieurs (D), et une couronne sur les bords intérieurs (G).

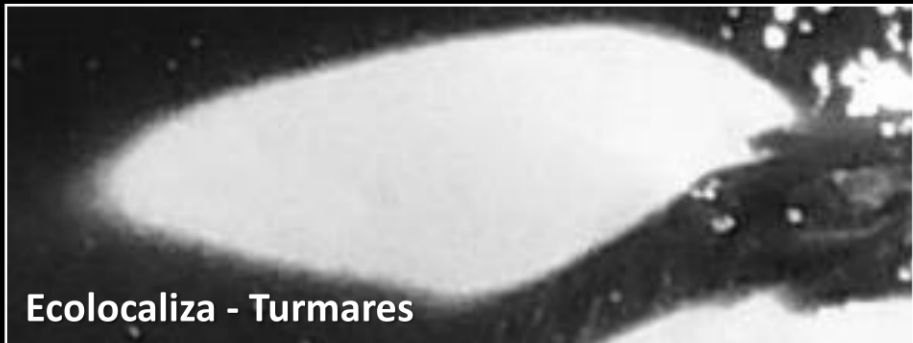




Ecolocaliza - Turmares



Ecolocaliza - Turmares



Ecolocaliza - Turmares

F-005

(2022-)

Interagit pas
Communauté F

Individu juvénile. Aucun caractéristique d'identification sur la nageoire dorsale et le patch de selle.

Cache-œil : Bord intérieur (D).



Pas de communauté

Plusieurs groupes d'orques qui ont été vus, mais en si peu d'occasions qu'il n'a pas été possible de leurs attribuer une communauté spécifique.

Hormis, X-002, aucun d'entre eux n'interagit avec les pêcheurs ou les voiliers. Les animaux qui ont été observés ensemble ont été regroupés par lettres.

Il y a une mère avec son petit, mais la relation entre les individus est généralement inconnue.

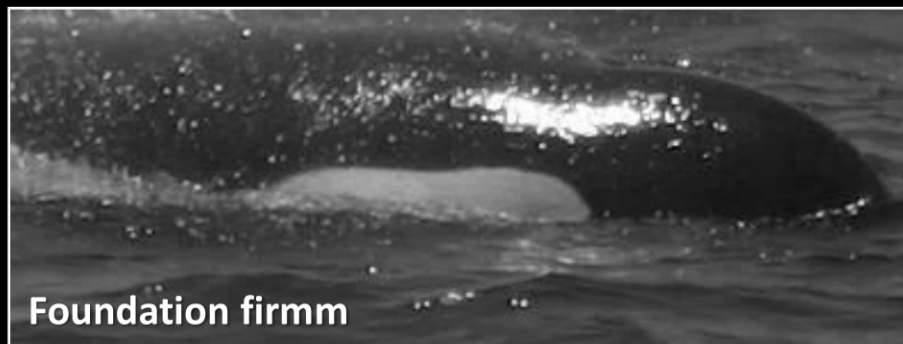
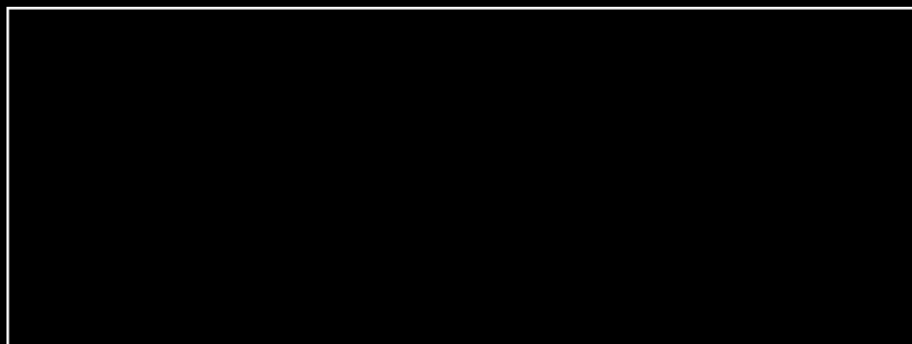




Foundation firmm



Foundation firmm



Foundation firmm

X-001



(~1990 -)

Interagit pas

Pas de communauté connue

Mâle adulte.

Nageoire dorsale : petite encoche sur la pointe.

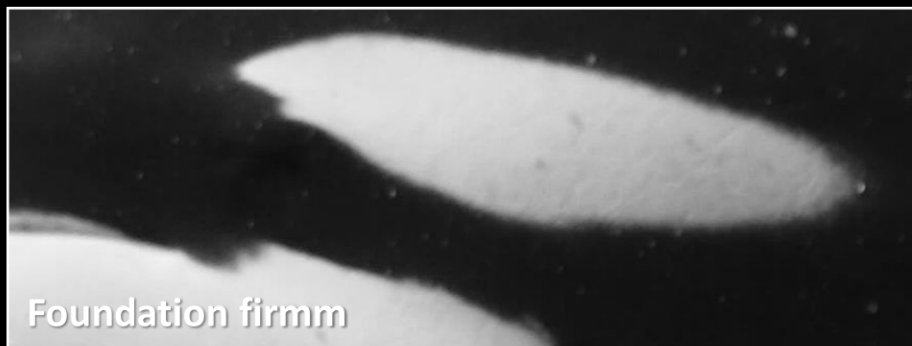
Patch de selle : Plusieurs rayures horizontales (D).



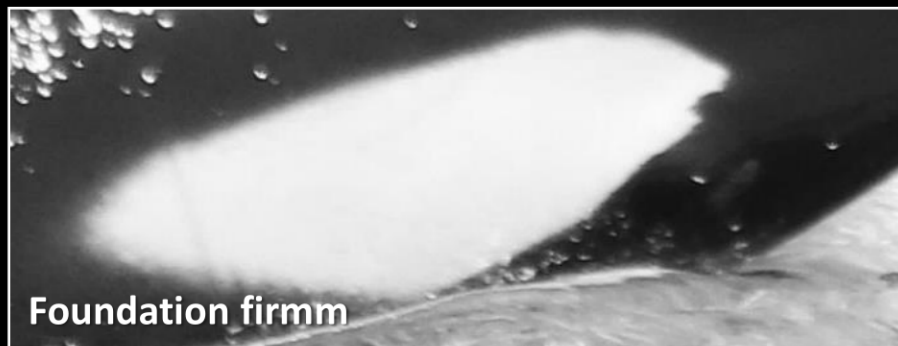
Ezequiel Andréu



Ezequiel Andréu



Foundation firmm



Foundation firmm

X-002

(~1990 -)

Interaction avec les voiliers
Pas de communauté connue

Individu juvénile.

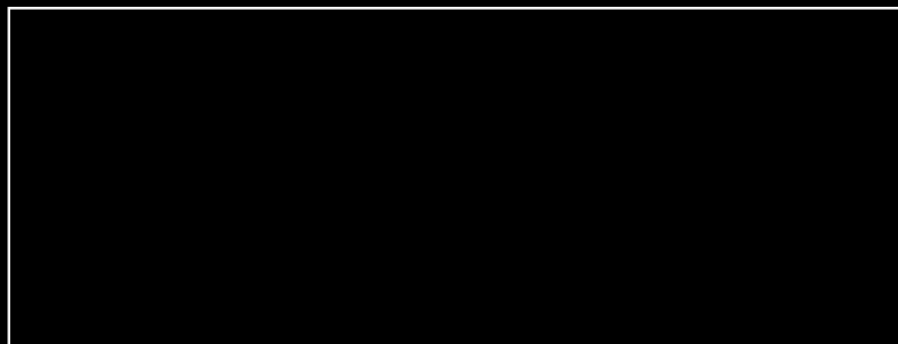
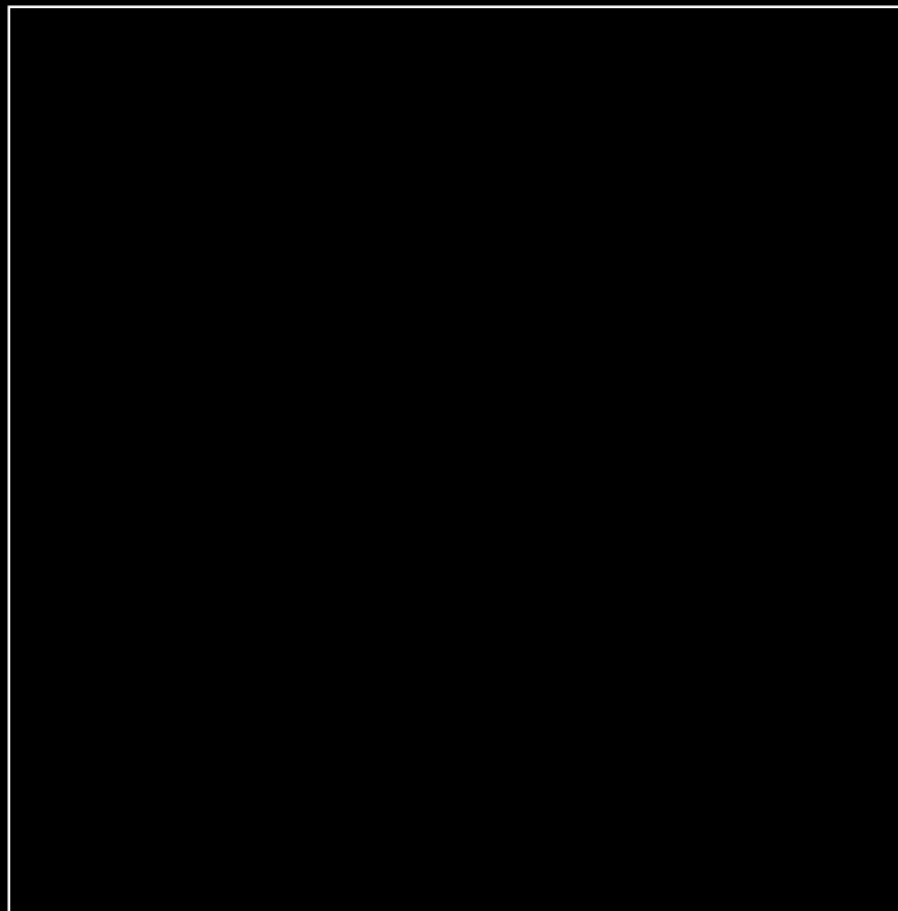
Parfois observé principalement avec les communautés A,B,F.
Depuis 2020, il a été observé en interaction avec des voiliers.

Nageoire dorsale : plusieurs encoches au niveau du tiers supérieur.

Cache-œil : Bord intérieur arrondi (D) et un bord extérieur(G).



AMBAR



XA-001

(~1992 -)

Interagit pas

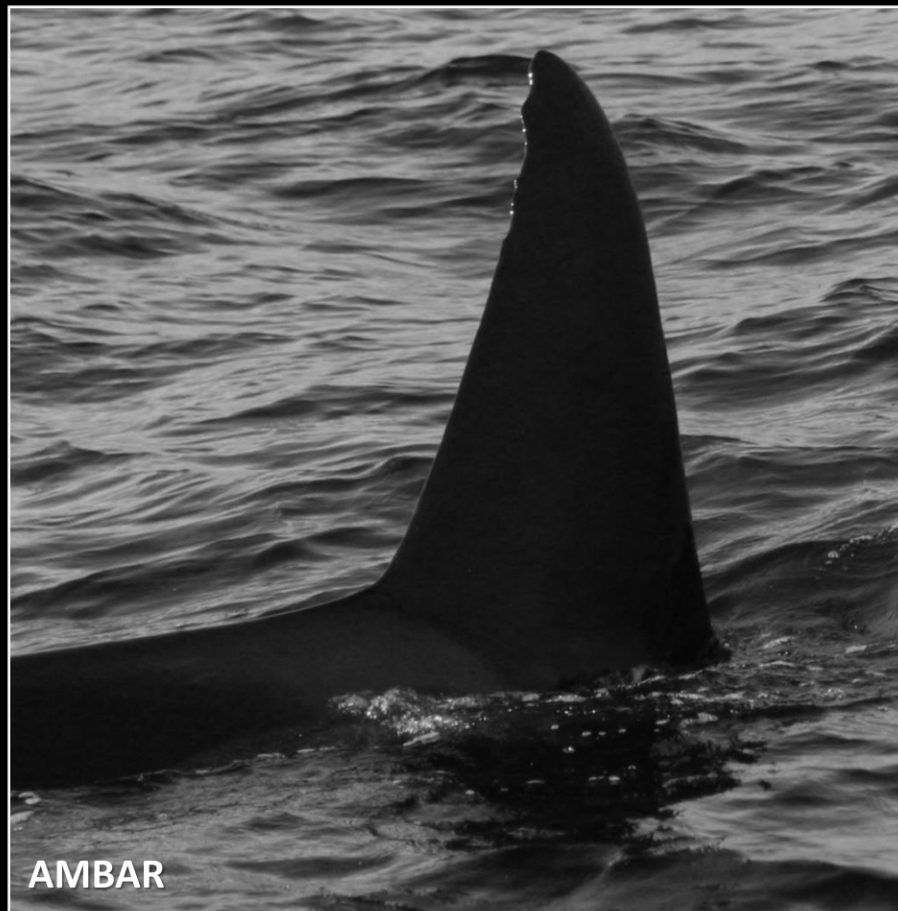
Pas de communauté connue

Individu adulte.

Nageoire dorsale : encoche
rectangulaire sur l'extrémité.



AMBAR



AMBAR

XA-002



(~1989 -)

Interagit pas

Pas de communauté connue

Mâle adulte.

Nageoire dorsale : plusieurs encoches au niveau du tiers supérieur.



XA-003

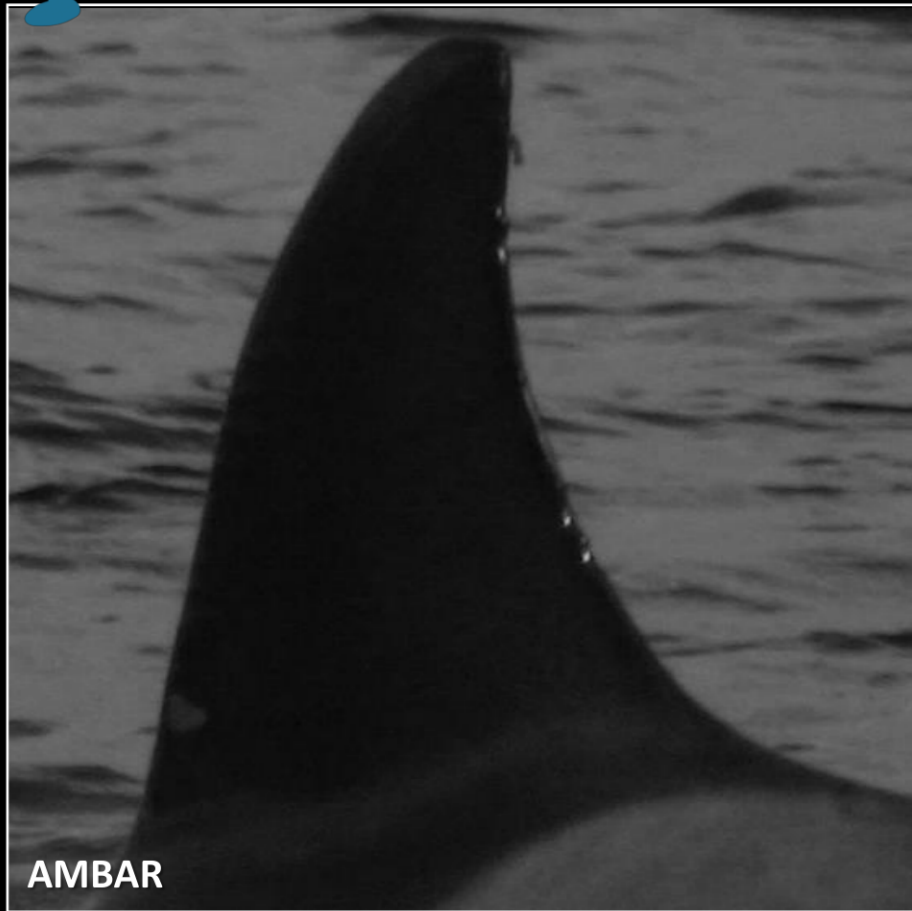
(~1992 -)

Interagit pas

Pas de communauté connue

Individu adulte.

Patch de selle : Rayures horizontales (D).



XA-004

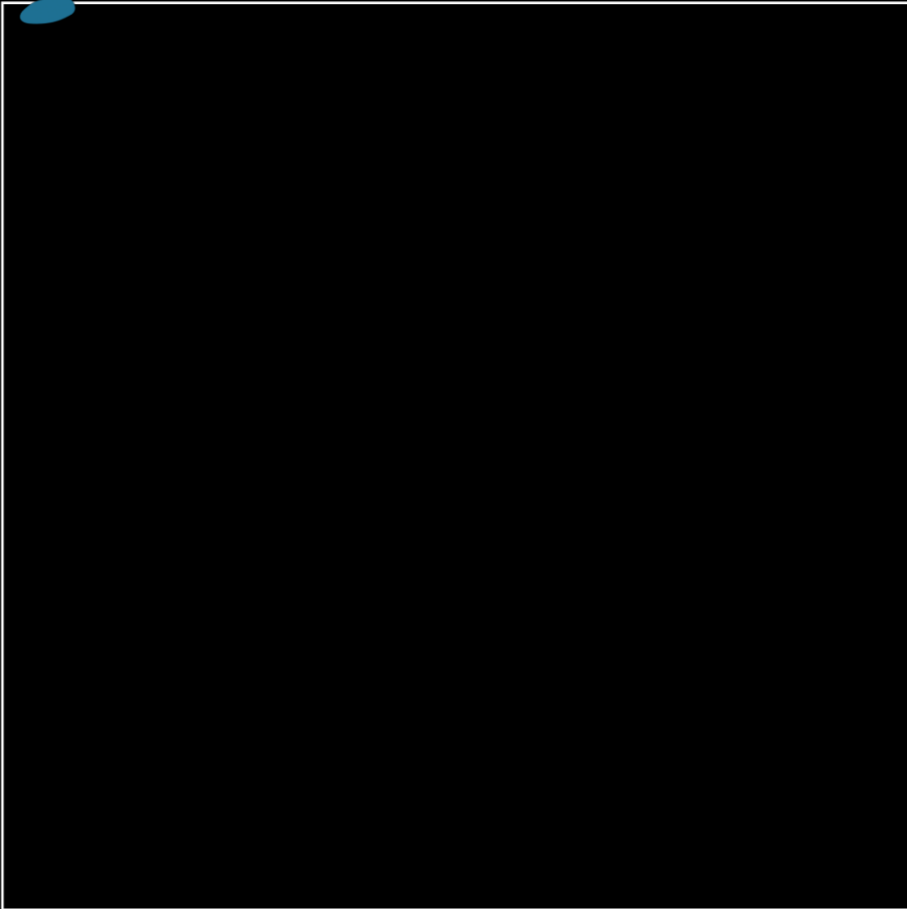
(~1992 -)

Interagit pas

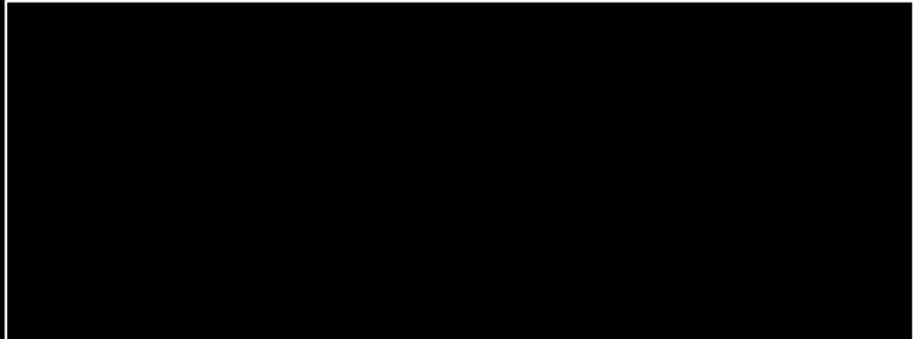
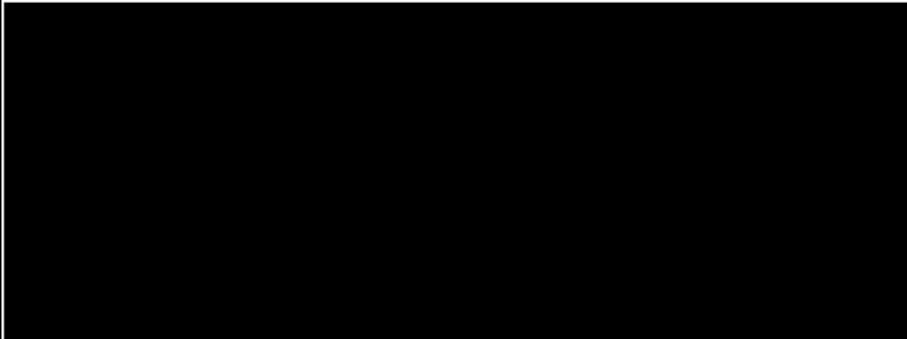
Pas de communauté connue

Individu adulte.

Nageoire dorsale : Plusieurs petites encoches dans le tiers supérieur et inférieur du bord arrière.



AMBAR



XA-005

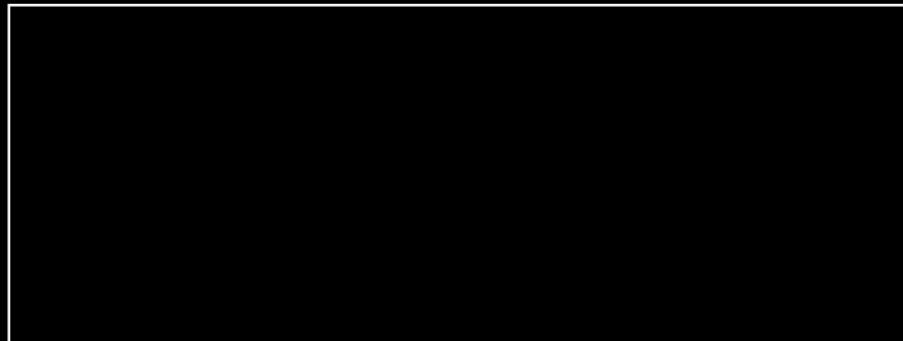
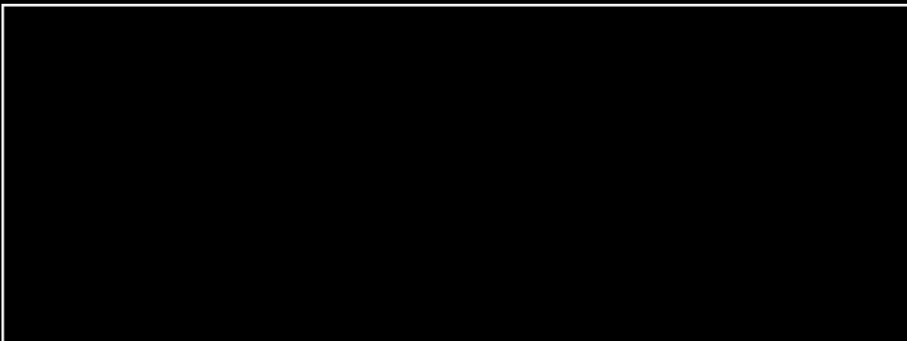
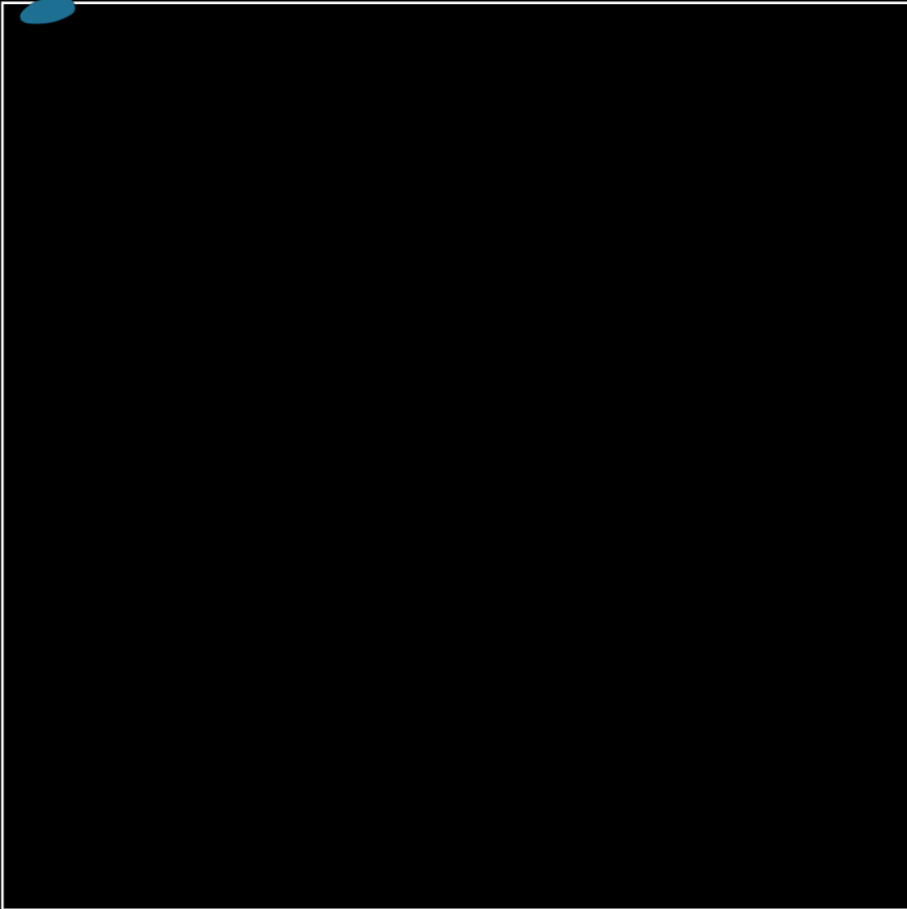
(~1992 -)

Interagit pas

Pas de communauté connue

Individu Adulte.

Nageoire dorsale : reste uniquement sa partie inférieure.



XA-006

(~1992 -)

Interagit pas

Pas de communauté connue

Individu Adulte.

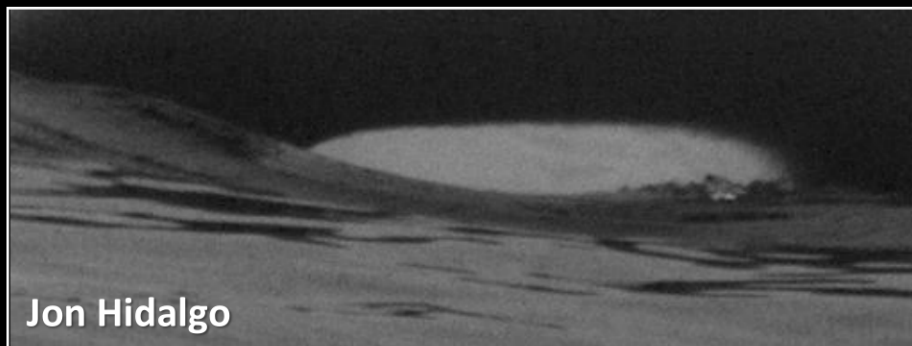
Nageoire dorsale : large encoche au milieu du bord de fuite.



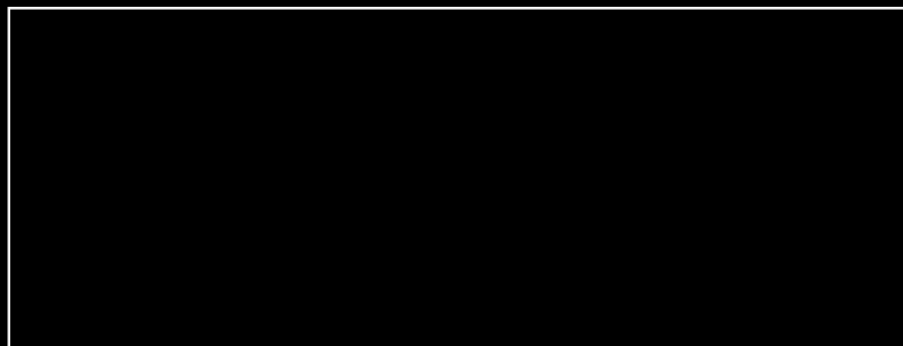
Jon Hidalgo



Jon Hidalgo



Jon Hidalgo



XB-001

(~2004 -)

Interagit pas

Pas de communauté connue

Individu adulte.

Nageoire dorsale: encoche dans le tiers inférieur du bord postérieur, et une coupure dans la région antérieure de la pointe.



Jon Hidalgo



Jon Hidalgo

XB-002

(~2004 -)

Interagit pas

Pas de communauté connue

Individu adulte.

Nageoire dorsale : une encoche rectangulaire dans la zone médiane du bord de fuite.



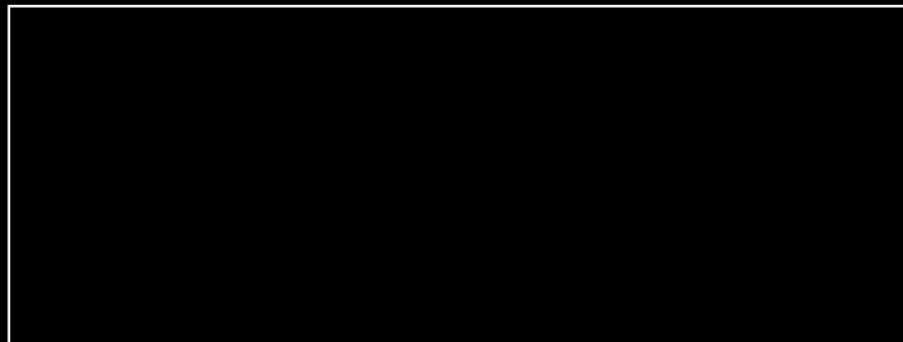
Mar Ilimitado



Sealife Dolphin Watching Lagos



Sealife Dolphin Watching Lagos



XC-001



(~2004 -)

Interagit pas

Pas de communauté connue

Femelle adulte.

Patch de selle : rayures sur la selle permanentes.

XC-001

XC-002



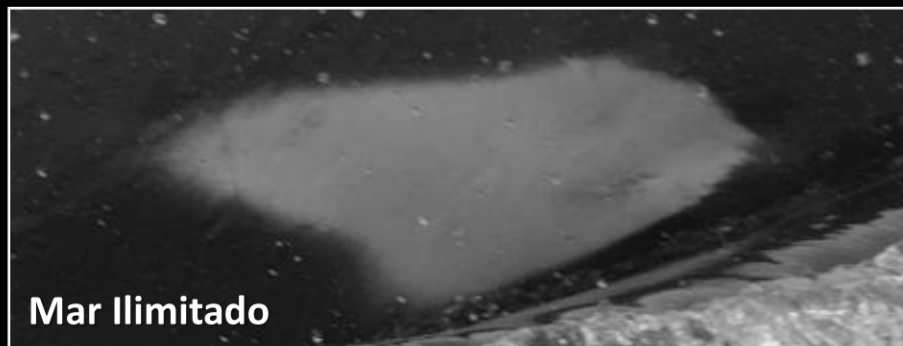
Sealife Dolphin Watching Lagos



Sealife Dolphin Watching Lagos



Sealife Dolphin Watching Lagos



Mar Ilimitado

XC-002

(~2016 -)

Interagit pas

Pas de communauté connue

Individu juvénile.

Nageoire dorsale : extrémité coupée.

Patch de selle : marques non permanentes.

Cache-œil : couronne sur les bords intérieurs (D).

XC-001

XC-002



Ocean Vibes Algarve

XD-001 ♂

(~2007 -)

Interagit pas

Pas de communauté connue

<Gauche

Mâle adulte.

Nageoire dorsale : large à la base.

XD-002 ♂

(~2007 -)

Interagit pas

Pas de communauté connue

Droit<

Mâle adulte.

Nageoire dorsale : plusieurs encoches sur le bord de fuite.

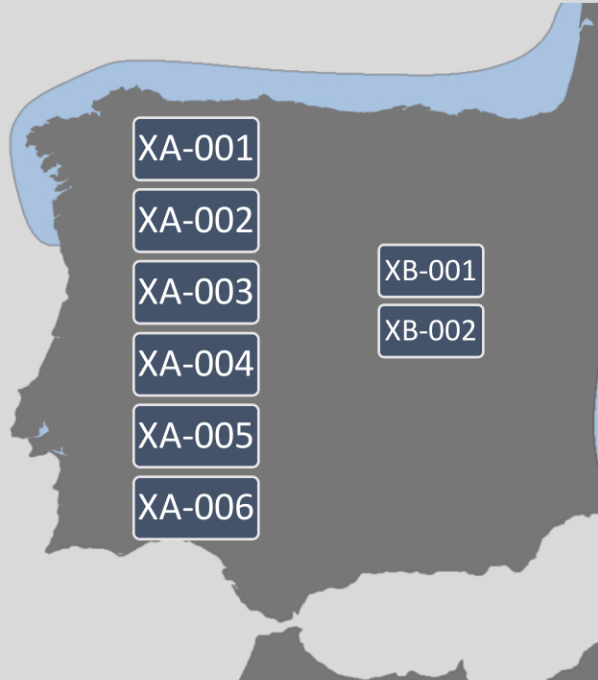
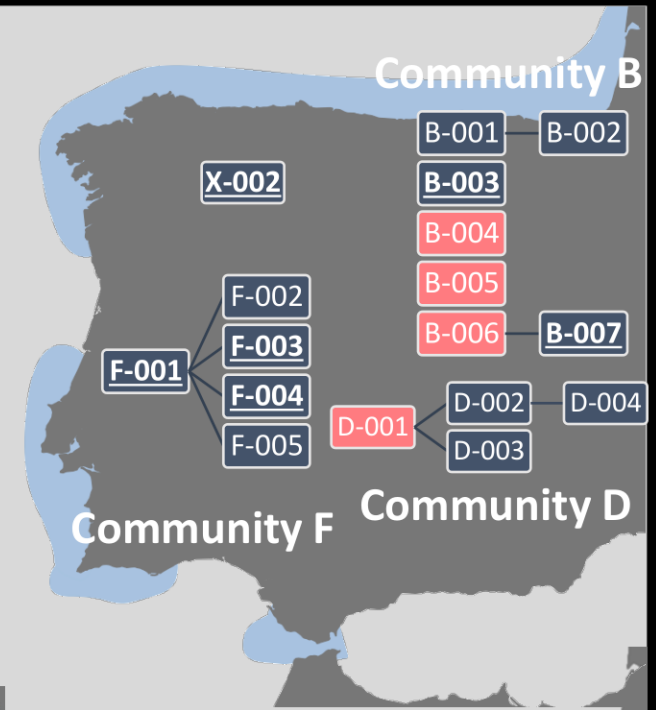
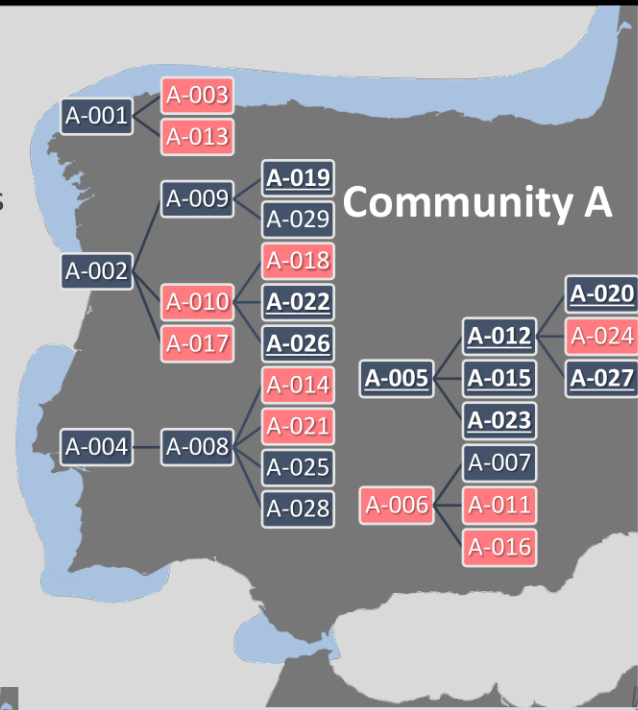


Ocean Vibes Algarve

RÉSUMÉ

Dans ce catalogue six communautés d'orques sont définies, généralement ces communautés sont observées le long de toute la côte atlantique ibérique. Cependant, la Communauté C et la Communauté E ne sont visibles que dans le détroit de Gibraltar et le sud du Portugal.

Il existe un certain nombre d'individus sans communauté assignée qui sont probablement des individus de passage sur la péninsule et ne doivent donc pas être comptés comme appartenant à la sous-population d'orques ibériques. Par conséquent, le recensement actuel en 2023 de cette sous-population comprend au moins 35 individus, dont seulement 18 individus sont considérés comme des adultes.



PARTENARIAT COLLABORATIF

Traduction française: Jacqueline Lettron



MEMBER OF
BASQUE RESEARCH
& TECHNOLOGY ALLIANCE



Algarve Dolphin Lovers
Ocean Experiences



Lurgaiá
FUNDACIÓN
FUNDAZIOA



FEATHERS & SCALES



RAAlg



Rotas do Sal



The Heart | The Spirit | The Soul
Pedro Narra Photography



Utrecht
University



SeaLife
Dolphin Watching Lagos Portugal



Personnes collaboratives

Andrew Watson
Annemieke Podt
Alejandro Onrubia
Armando Araez Andugar
Catarina Gomes
Charles Terwindt
Cristina Martín Bernal
David Alarcón
Ezequiel Andréu
Fer Goytre
German Garrote
Janni Roessevold
Javier Elorriaga
João Nuno Gonçalves
Jon Hidalgo
José Antonio Vázquez Bonales
Luis Barrios
Lilian Haristoy (www.lilianharistoy.com)
Mario Morcillo
Paula Camenzind
Pauline Gauffier
Philippe Verborgh
Raül Luna
Teo Todorov
Tobias Arnold
Mayte Louzano
Yeray Seminario
Xabier Vázquez

En mémoire...

à deux grands amoureux et défenseurs des orques
Ibériques.

David Alarcón



Mario Morcillo