

Turmares

CATÁLOGO DE FOTO-IDENTIFICACIÓN DAS CANDORCAS (*Orcinus orca*) IBÉRICAS - 2023

Elaboración: Dra. Ruth Esteban
Museu da Baleia da Madeira



 Santander Fundación

FriendSHIP:orcás Project

ANATOMIA DA CANDORCA

A candorca (*Orcinus orca*) é un cetáceo de tamaño mediano, os adultos poden medir entre 4 e 9 metros de lonxitude. O tamaño medio das orcas ibéricas é de entre 4 e 6 metros, sendo estas máis pequenas que as demais poboacións.

Teñen unha cor contrastante en branco e negro. No caso dos recién nacidos, nas partes claras presentan unha tonalidade ocre ou laranxa, e marrón claro na parte escura, que desaparece coa idade. Ao longo do corpo presentan diferentes manchas que poden variar na súa forma e tonalidade, e mesmo poden estar identificando as distintas poboacións.

Descrición

As candorcas teñen un corpo voluminoso. Cabeza roma cun lixeiro pico na rexión anterior superior, formada polos maxilares e premaxilares. Mandíbula algo retrocedida no queixo con respecto ás mandíbulas.

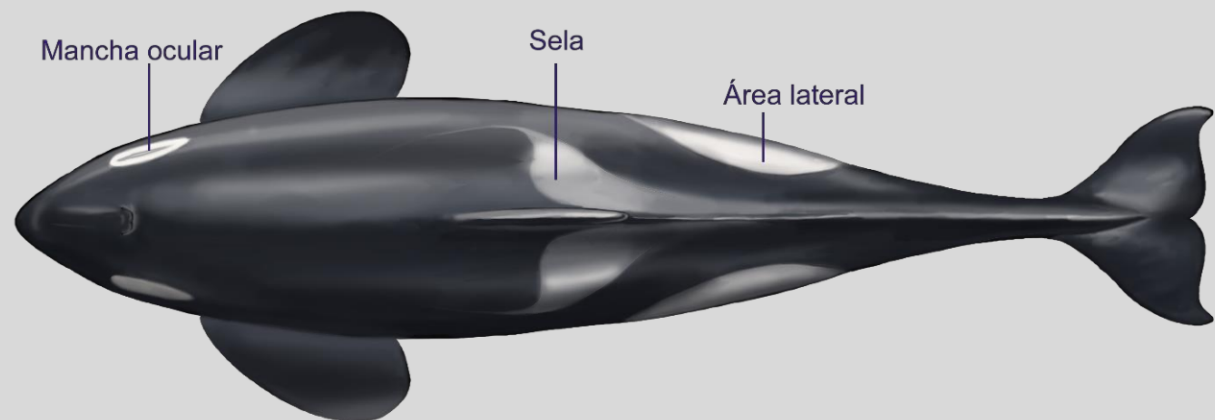
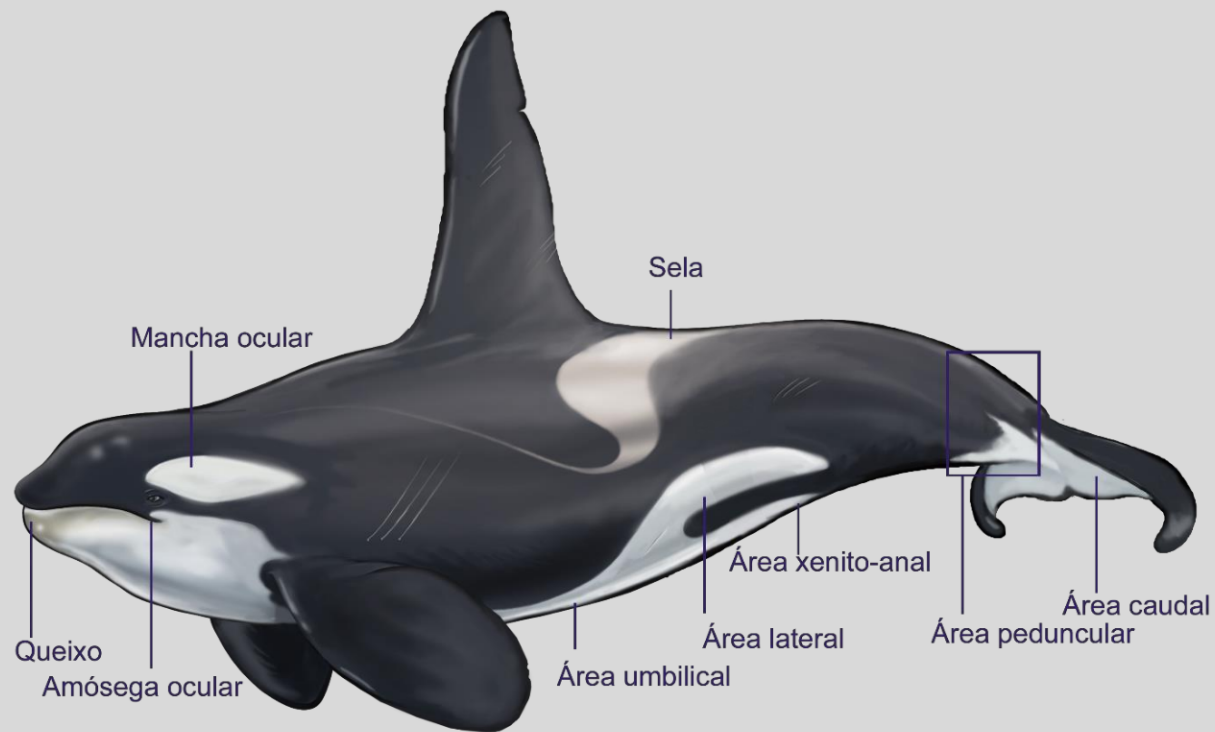
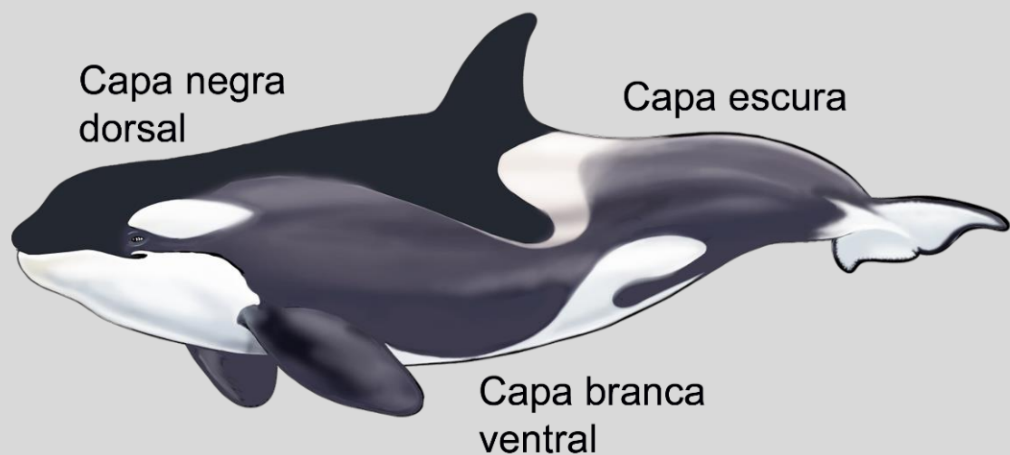
Presentan un marcado dimorfismo sexual, sobre todo na súa aleta dorsal, sendo altos e rectos nos machos, e falcados e máis pequenos nas femias. Aletas pectorais grosas, anchas e ovaladas, con bordos redondeados, que tamén son máis grandes nos machos. A aleta caudal é grande e cunha comisura central moi marcada, entre os lóbulos. Nos machos, os extremos distais da aleta caudal teñen bordos curvados cara abaixo.



Patrón de cor dorso-lateral

As candorcas xeralmente teñen unha **capa negra** nas súas costas que vai dende a cabeza ata a sela e polos lados. Detrás e debaixo da sela presentan unha **capa escura** que baixa polos lados e só se une ventralmente no pedúnculo caudal. As candorcas ibéricas non presentan moito contraste entre unha capa e outra.

Na rexión posterior da base da aleta dorsal hai unha mancha gris chamada sela, o nome responde ao aspecto e localización do asento que utiliza un xinete a cabalo, tamén chamado “**sela**”. Ten forma sinusoidal, sendo máis ancha na rexión dorsal, estreitándose na zona inferior, amosando un bordo que vai cara á parte anterior do corpo. Na maioría das orcas ibéricas, a sela continúa cunha fina liña curva que cruza o lado e vai ata o ollo. Cando se mira a orca desde arriba, este punto ten forma de Y grega.

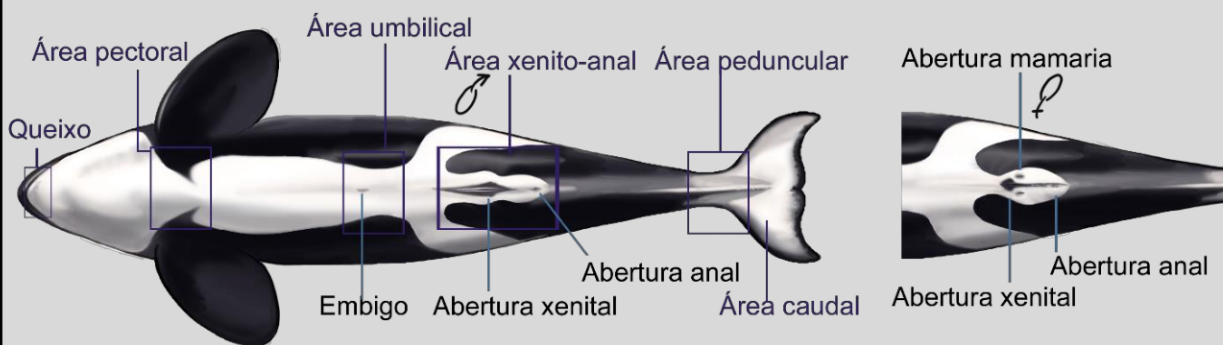


Patrón de cor ventral

A **franja branca ventral** comeza baixo a esquina da boca e o queixo. Estreita na zona pectoral e vai cara atrás ata a zona umbilical onde se estreita de novo. Posteriormente esténdese cara arriba e cara atrás alongándose ata a zona xenito/anal.

A **zona xenito-anal** é unha continuación da franja branca ventral, alí rodea as aberturas xenitais e anais, formando un tridente dividíndose en tres lóbulos, ascendendo lateralmente por cada flanco e indo cara atrás, a zona lateral. Nas aberturas xenitais, anais e mamasias hai manchas negras que permiten a distinción entre sexos.

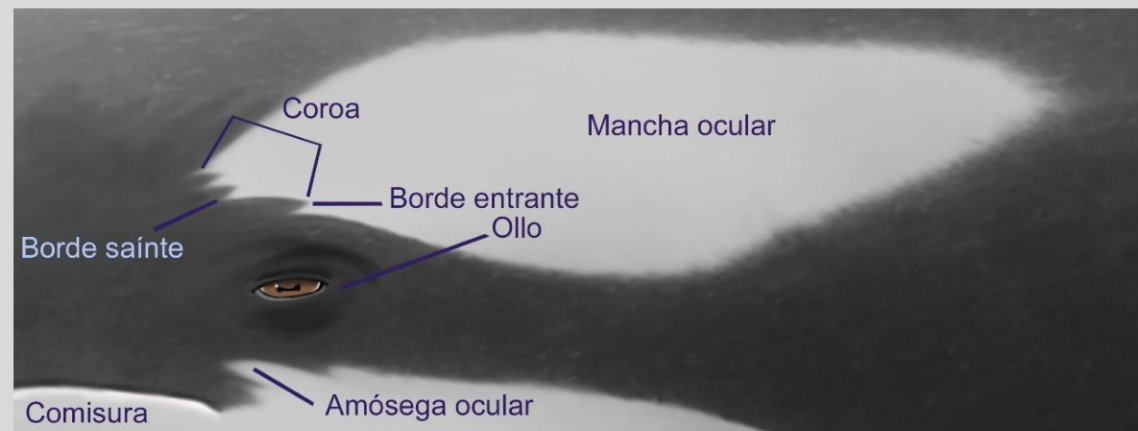
A **zona caudal** é a parte ventral da aleta caudal, que é branca, agás o seu bordo posterior, que é negro, así como o inicio da aleta caudal ou zona peduncular.



Mancha ocular

Detrás e por riba de cada ollo atópase a **mancha ocular**, formada por un elemento elíptico ou ovalado branco, alongado lonxitudinalmente e de aspecto variable. Na súa parte anterior aparecen ocasionalmente bordos irregulares con rebaixas (puntas negras cara ao óvalo branco) ou proxeccións (puntas brancas fóra do óvalo), o conxunto destas puntas denomínase coroa. Tanto a forma xeral da mancha ocular como o número, tamaño e forma dos recesos e proxeccións poden axudar a identificar o individuo, xa que permanecen practicamente inalterados ao longo da vida.

Baixo cada ollo, na súa parte anterior, hai unha **amósega ocular** que tamén pode presentar bordos desiguais e, polo tanto, pode servir de distintivo secundario entre os individuos.



O CATALOGO

Este catálogo presenta as orcas rexistradas nas augas da Península Ibérica. Aínda que se analizaron imaxes obtidas entre 1999 e 2023, só a partir de 2010 a cobertura fotográfica é anual e homoxénea. Por este motivo non incluímos individuos, especialmente cachorros, que sabemos que morreron antes de 2010. A maioría das fotografías foron tomadas por empresas de observación de baleas no Estrecho de Gibraltar e Algarve, incluíndo tamén imaxes de campañas científicas e deaportacións privadas oportunistas noutras áreas. Para a identificación de cada individuo utilizáronse todas as súas partes características. Normalmente as partes máis fáciles de fotografar son a **aleta dorsal** e a **sela**, xa que son as partes que máis tempo permanecen fóra da auga. Na aleta dorsal utilizouse a forma e presenza de amósegas ou cortes, na sela a súa forma ou presenza de raspaduras (Bigg 1982). Ademais, utilizáronse as **manchas oculares**. A maioría das erosións son causadas polos dentes doutras orcas, chámanse angazaduras dentais ou “**angazo**”.

A cada individuo asígnase un número de identificación único (ID) composto pola letra da súa comunidade (baseada en relacións xenealóxicas coñecidas, ou animais vistos xuntos durante varios anos) seguida de tres díxitos. Xunto ao DNI está o sexo cando se coñece. Debaixo de cada DNI, a data de nacemento e morte, coñecida ou estimada (~). E se o animal interactúa co palangre de atún no Estreito de Xibraltar, e/ou se interactúa con veleiros. Ademais, as características máis identificativas de cada individuo, se é necesario, distinguen os lados dereito (D) e esquerdo (I).

Tamén se detalla a relación xenealóxica, nela os animais que aparecen en vermello son individuos que se cre mortos, e cando interactúa con veleiros subliña e en negra o seu DNI. En cada fotografía, na esquina inferior esquerda, identifícase a entidade autora de cada imaxe. Ao comezo de cada comunidade hai unha ficha na que se detalla información sobre o coñecemento que se ten sobre ela.

Información básica

Para a realización do catálogo colaboraron 32 entidades e máis de 27 particulares. Analizáronse 21.000 imaxes, das que se seleccionaron 231, que forman parte deste catálogo e que definen un total de 66 individuos, dos que un máximo de 49 estarían vivos.

WG IBERIAN ORCA **IBERIAN ORCA PHOTO-ID CATALOGUE**

Autor Autor Autor Autor

ID ♀/♂
(nacimiento-muerte)
Interacción
Comunidad X

INFO.
Aleta dorsal: INFO.
Silla: INFO.
Mancha ocular: INFO.

ID
ID ID xx

Consideración legal

O **copyright**, dereitos de autor, propiedade intelectual e autoría das imaxes deste catálogo pertencen aos seus autores, polo que non poden ser utilizadas individualmente sen a súa autorización expresa. O catálogo no seu conxunto, a súa referencia e as súas placas están baixo unha licenza Creative Commons Atribución-CompartirIguual 3.0 Unported.



Recoñecemento- Debes recoñecer correctamente a autoría, proporcionar unha ligazón á licenza e indicar se se fixo algún cambio. Podes facelo de calquera forma razoable, pero non de forma que suxira o respaldo por parte do licenciante ou o teu uso do mesmo.

Compartir- Se remesturas, transformas ou constrúes o material, debes compartir as túas contribucións baixo a mesma licenza que a orixinal.

Citar como:

Esteban, R. 2023. CATÁLOGO DE FOTO-IDENTIFICACIÓN DAS ORCAS (*Orcinus orca*) IBÉRICAS. Friendship-orca Project, Fundación Santander-CEMMA-GTOA. 70 pp. <https://www.orcaiberica.org/catalogo>

Referencias bibliográficas

- Aguilar, A., Grau, E. (1998). Orca *Orcinus orca* (Linnaeus, 1758). En: Blanco, J. C. *Mamíferos de España*, Vol. II. Ed. Geoplaneta, Barcelona.
- Bigg, M. (1982) An assessment of killer whale (*Orcinus orca*) stocks off Vancouver Island, British Columbia. Report of the International Whaling Commission 32, 655–666.
- Dahlheim, M. E., Heyning, J. E. (1998). Killer whale *Orcinus orca* (Linnaeus, 1758). Pp: 281-309. En: Ridgway, S.H., Harrison, R. (Eds.). *Handbook of Marine Mammals, Volume 6: The Second Book of Dolphins and Porpoises*. Academic Press, Orlando.
- Ford, J. K. B. (2002). Killer Whale *Orcinus orca*. Pp.: 650-657. En: Perrin, W. F., Würsig, B., Thewissen, J. G. M. (Eds.). *Encyclopedia of marine mammals*. 2nd Edition. Academic Press, London.
- Samarra, F.I.P., Esteban, R., (2022). Killer Whale *Orcinus orca* (Linnaeus, 1758), in: Hackländer, K., & Zachos, F.E. (Eds.), *Handbook of the Mammals of Europe*. (pp.1–34). https://doi.org/10.1007/978-3-319-65038-8_100-1.

Comunidade A

É unha das comunidades de candorcas máis longas coñecidas, interactuando coa pesca de atún no estreito de Xibraltar desde polo menos principios de século. Está formado por diferentes matrilineas, todas elas relacionadas.

Normalmente vense na zona do estreito de Xibraltar entre a primavera e o verán. Esta comunidade é vista regularmente no sur de Portugal, Algarve. Tamén foron avistados pola costa ibérica.

Algúns dos individuos que interactúan cos veleiros desde 2020 pertencen a esta comunidade, é sobre todo a matriline da A-005, onde todos os seus individuos interactúan cos veleiros. Despois hai certos xuvenís que, sobre todo, foron vistos interactuando con pequenas embarcacións a motor, especialmente na zona do Estreito (A-019, A-022, A-026).

Esta comunidade está intimamente relacionada coa Comunidade B, de feito adoitan ser observados xuntos.

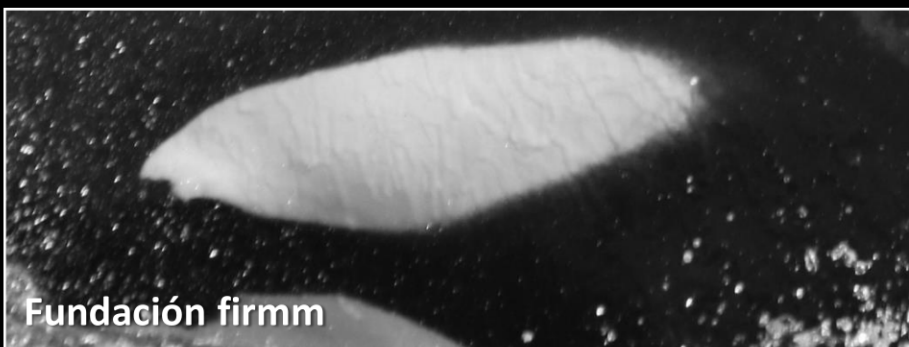




Fundación firmm



Turmares



Fundación firmm



Turmares

A-001



(~1975-)

Interacciona con pescadores
Comunidade A

Femia adulta. É unha candorca emblemática do Estrecho, xa que é unha das máis longevas, crese que na actualidade está na menopausa.

Desafortunadamente, ningunha das súas crías coñecidas sobreviviu, incluídas as crías anteriores a 2010.

Aleta dorsal: gran escotadura na parte superior do bordo posterior.

Mancha ocular: dúas proxeccións.

A-001

A-003

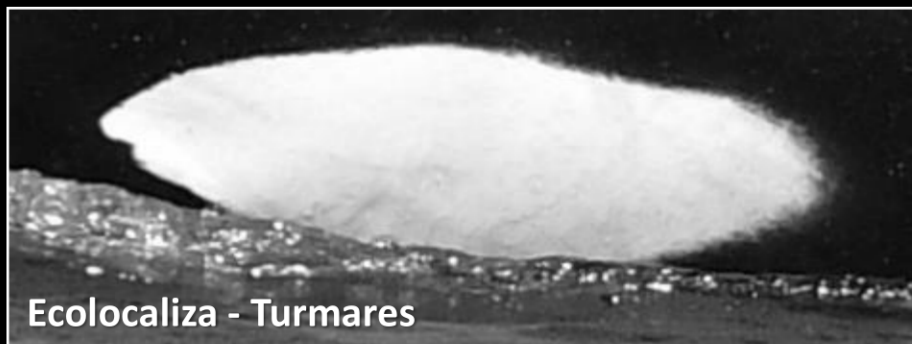
A-013



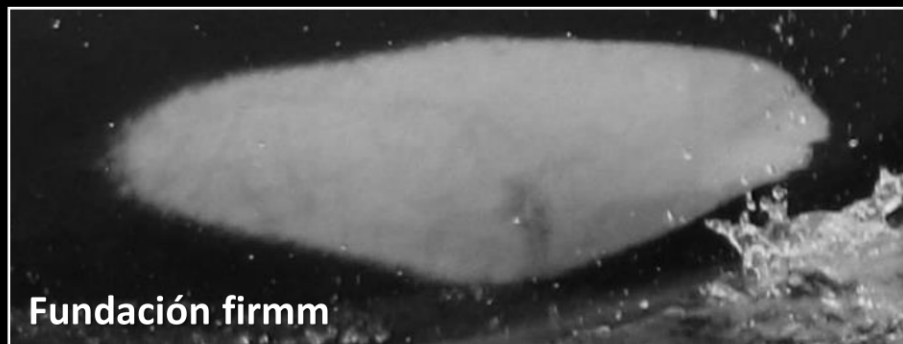
Fundación firmm



Turmares



Ecolocaliza - Turmares



Fundación firmm

A-002



(~1980-)

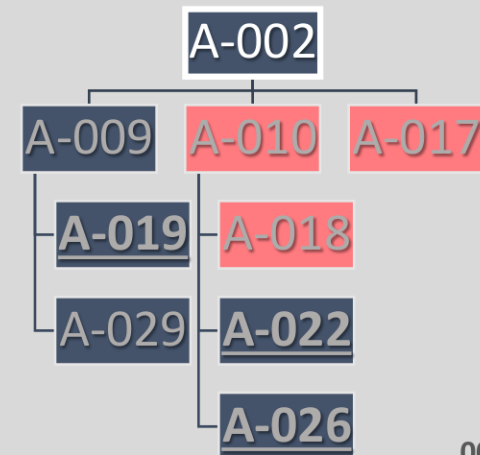
Interacciona con pescadores
Comunidade A

Femia adulta, que podería estar en menopausa, tendo a súa última cría coñecida en 2013.

Algunhas das súas netas foron vistas interactuando con pequenos barcos desde 2021.

Aleta dorsal: amósega na zona media do borde posterior.

Mancha ocular: dous entrantes.





Annemieke Podt



Fundación firmm



Annemieke Podt



Fundación firmm

A-003



(~1984-~2014)

Interacciona con pescadores
Comunidade A

Un dos machos adultos máis emblemáticos do estreito. Non hai rexistros deste macho desde polo menos 2013.

Aleta dorsal: pequena amósega na punta e unha lixeira curvatura no extremo superior.

Mancha ocular: ambas son parecidas, presentado dous saíntes.

A-001

A-003

A-013



Annemieke Podt



Annemieke Podt



Annemieke Podt



Annemieke Podt

A-004



(~1980-~2015)

Interacciona con pescadores

Comunidade A

Unha femia adulta difícil de distinguir. Esta femia non foi vista polo menos desde 2014.

Sela: marca ovalada (D).

Mancha ocular: un saínte (I) un entrante (D).

A-004

A-008

A-014

A-021

A-025

A-028



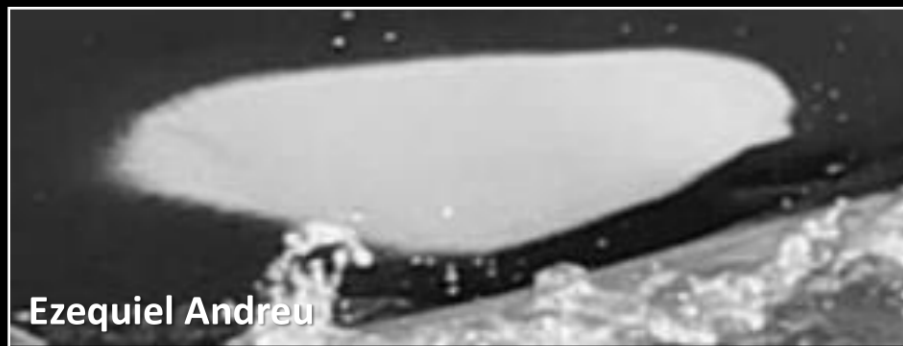
Fundación firmm



Annemieke Podt



Turmares



Ezequiel Andreu

A-005



(~1992-)

Interacciona con pescadores e veleiros

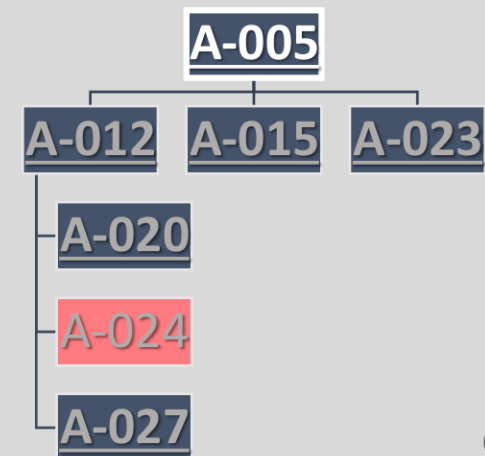
Comunidade A

Femia adulta. Desde 2020, toda a súa descendencia interactuou con veleiros e outros barcos, sempre se mantén lonxe dos barcos.

Aleta dorsal: sen marcas.

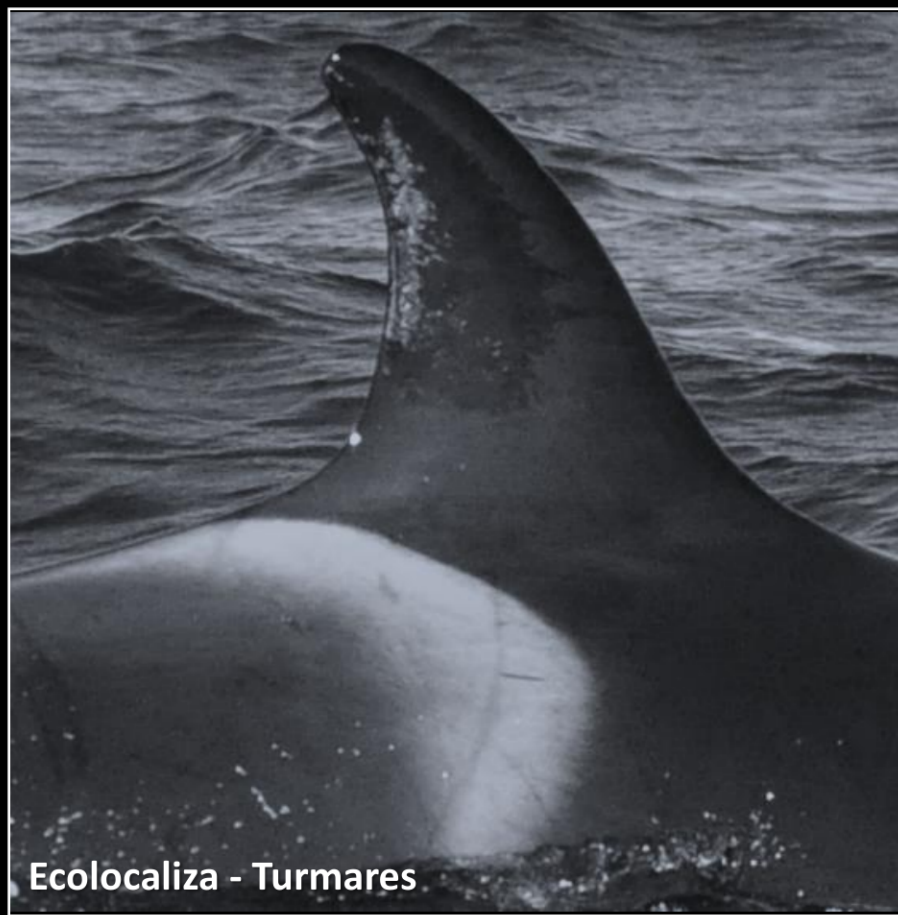
Silla: erosións permanentes en ambos lados.

Mancha ocular: un saínte (D).





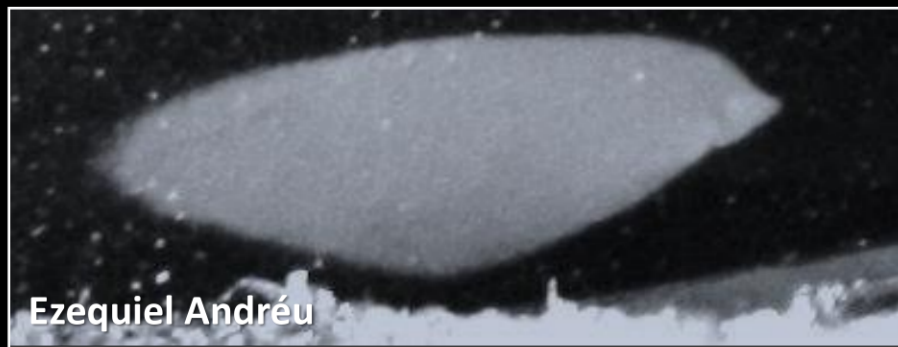
Fer Goytre



Ecolocaliza - Turmares



Annemieke Podt



Ezequiel Andréu

A-006



(~1986- ~2016)

Interacciona con pescadores
Comunidade A

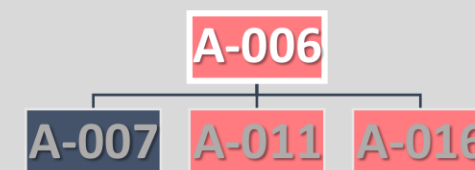
Femia adulta. Viuselle interaccionando cos pescadores de atún nas augas centrais do Estrecho.

Desde 2015 non se ten rexistro de esta femia.

Aleta dorsal: corte en diagonal na punta.

Sela: na metade do lado dereito presenta unha mancha escura.

Mancha ocular: dous saíntes (I), un saínte (D).

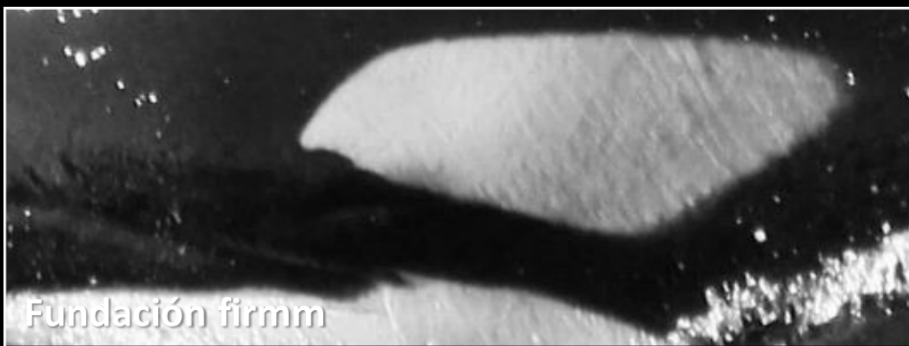




Turmares



Ezequiel Andréu



Fundación firmm



Ezequiel Andréu

A-007



(~1998-)

Interacciona con pescadores
Comunidade A

Macho adulto.

Aleta dorsal: moitas marcas sendo máis prominentes no terzo superior.

Sela: presenta varias erosións.

Aleta caudal: ten unha pequena amósega.



Fundación firmm

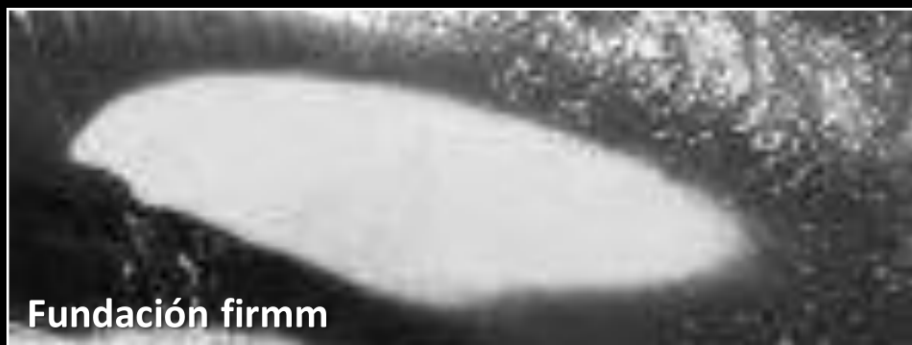




Fundación firmm



Fundación firmm



Fundación firmm



Ezequiel Andréu

A-008



(~1999-)

Interacciona con pescadores
Comunidade A

Femia adulta relativamente xove, tivo o seu primeiro cachorro en 2011.

Aleta dorsal: unha pequena amósega na punta da dorsal.

Mancha ocular: presenta un saínte en ambos lados.

A-004

A-008

A-014

A-021

A-025

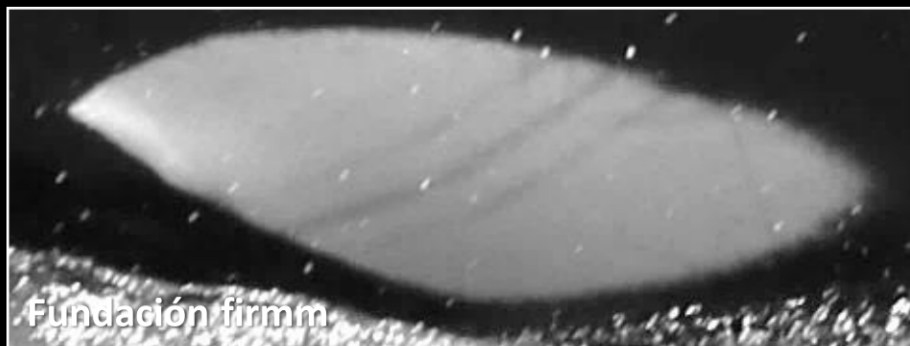
A-028



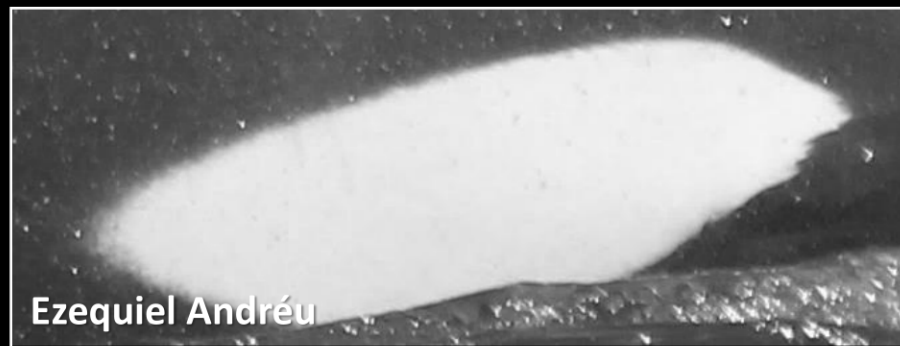
Fundación firmm



Ecolocaliza - Turmares



Fundación firmm



Ezequiel Andréu

A-009



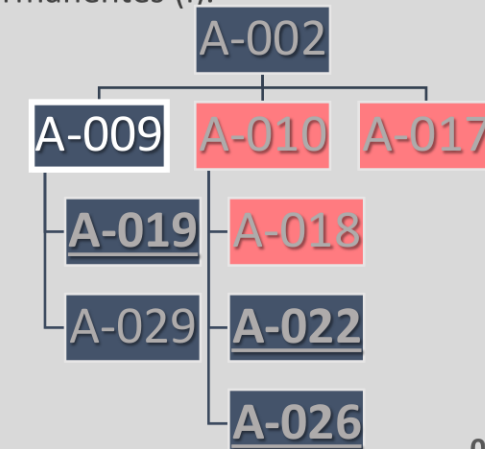
(~1996-)

Interacciona con pescadores
Comunidade A

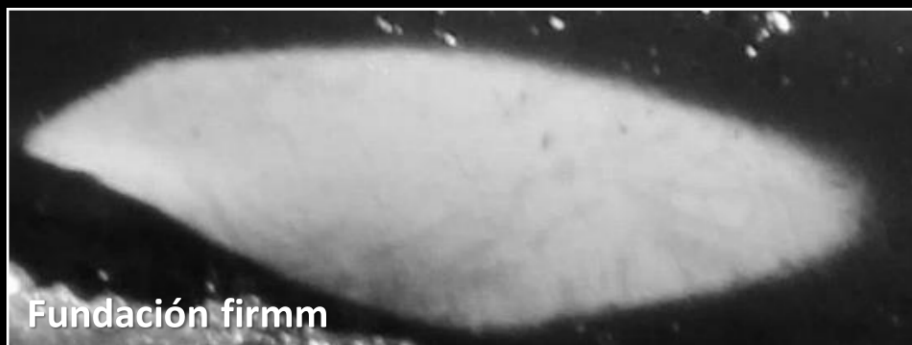
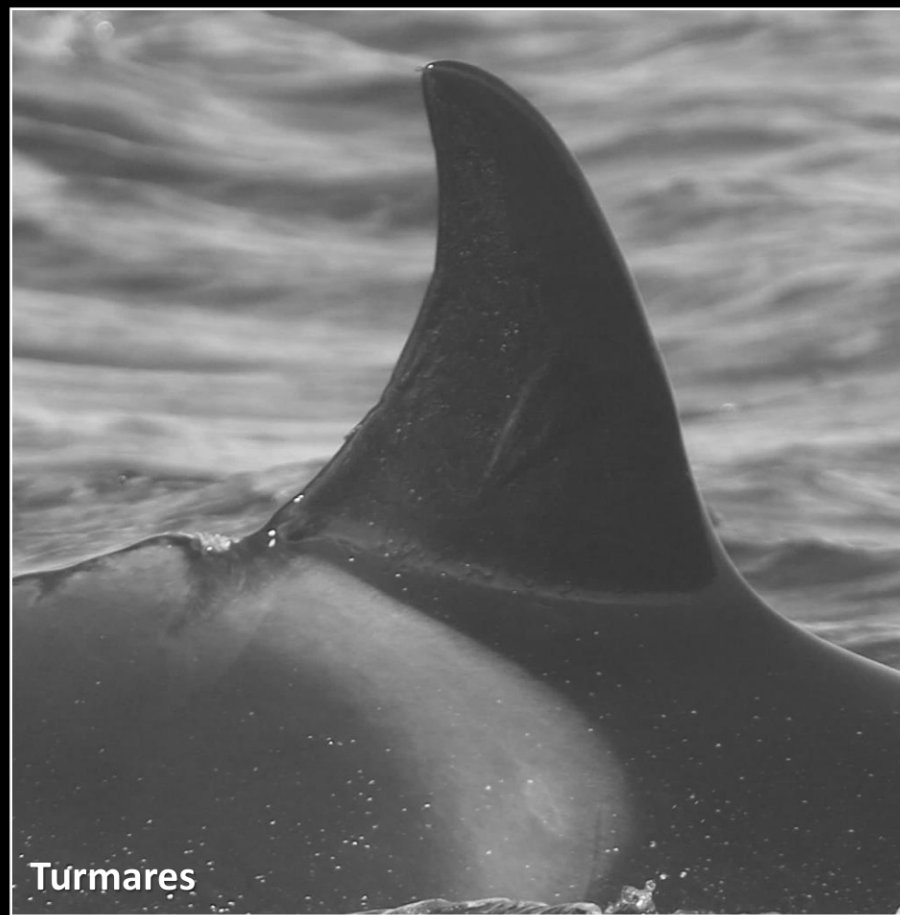
Femia adulta, relativamente xove, tivo o seu primeiro cachorro en 2008 que desgraciadamente non sobreviviu o seu primeiro ano de vida (non incluído no catálogo).

Sela: marcas de dentes en forma de angazo (I), líña escura permanente cara 160° (D).

Mancha ocular: pequenos entrantes (D), con marcas de dentes non permanentes (I).



CATÁLOGO FOTO-ID CANDORCA IBÉRICA



A-010

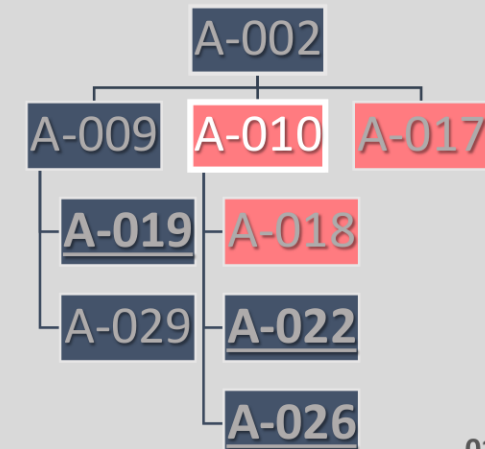


(~2002-2022)

Interaccionaba con pescadores
Comunidade A

Femia adulta xove, tivo a seu primeiro cachorro en 2009. En 2015 observouse cun grande corte detrás da aleta dorsal, e coa pectoral dereita amputada. Varada morta en 2022 no Algarve¹.

(1) RAAIg

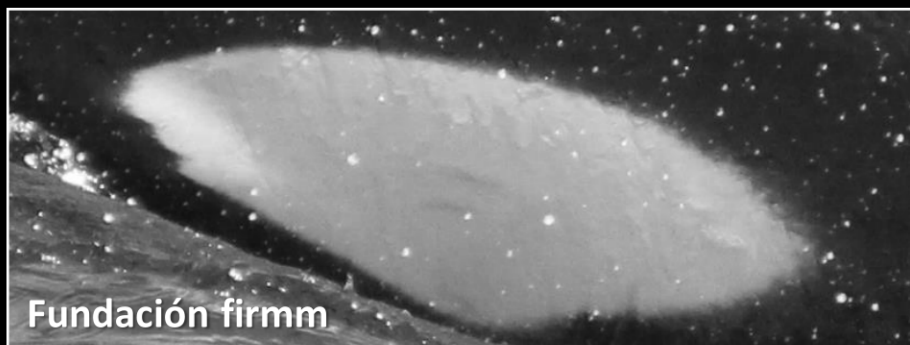




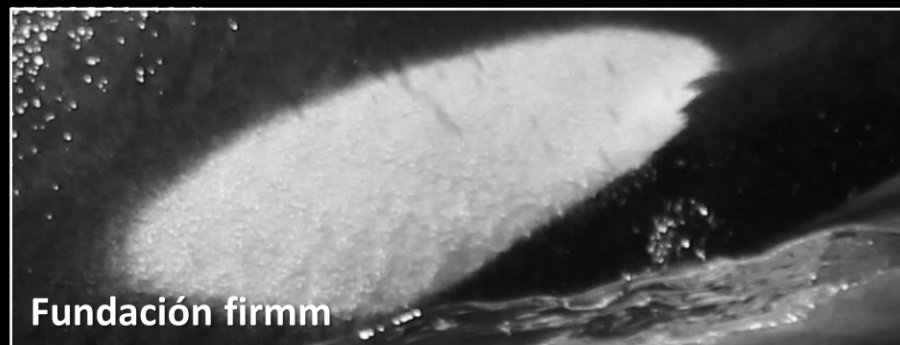
Fundación firmm



Fundación firmm



Fundación firmm



Fundación firmm

A-011



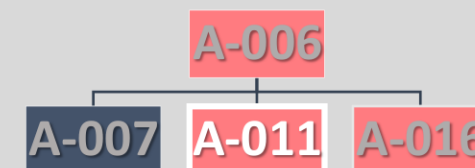
(~2004-~2018)

Interacciona con pescadores
Comunidade A

Macho xuvenil. De 2011 a 2013 tiña clavado o que parecía un cravo dunha marca satélite, o cal se enganchaba cas liñas de pesca de palangre cando interaccionaba cos pescadores, provocando cortes ao longo da dorsal. Non se observa desde 2017.



Ecolocaliza - Turmares

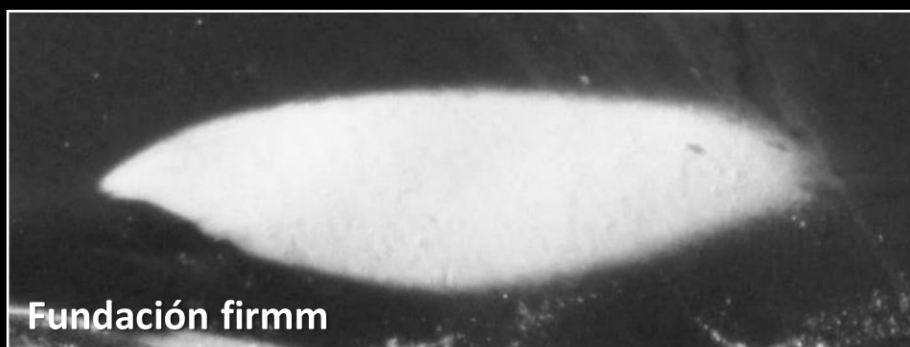




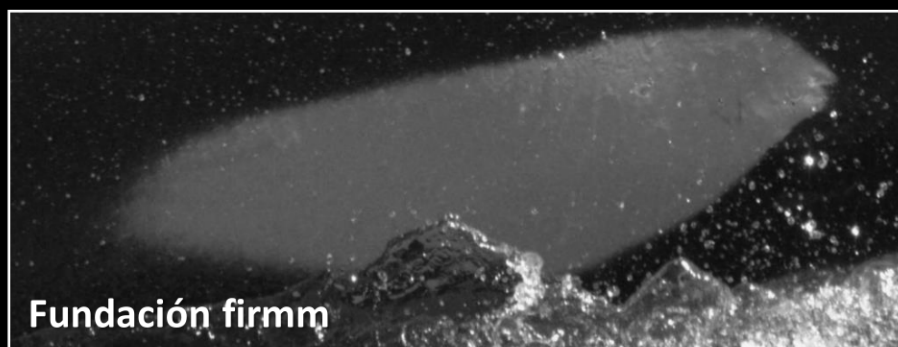
Fundación firmm



Fundación firmm



Fundación firmm



Fundación firmm

A-012



(2005-)

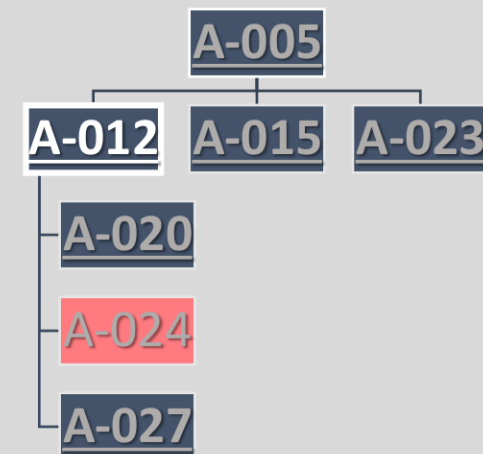
Interacciona con pescadores e veleiros

Comunidade A

Femia adulta, ten bastantes marcas das liñas de pesca ao longo do corpo. Tivo o seu primeiro cachorro en 2015. Desde 2020 interacciona tamén cos veleiros.

Aleta dorsal: amósega no terzo superior do borde posterior.

Mancha ocular: ten un entrante (D) e un entrante minúsculo (I).





Fundación firmm



Ecolocaliza - Turmares



Fundación firmm



Fundación firmm

A-013

(2010-2015)

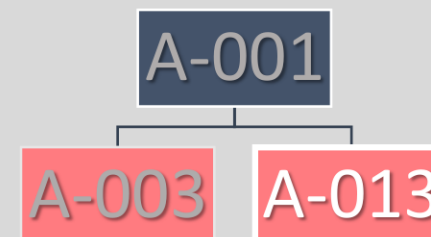
Interacciona con pescadores
Comunidade A

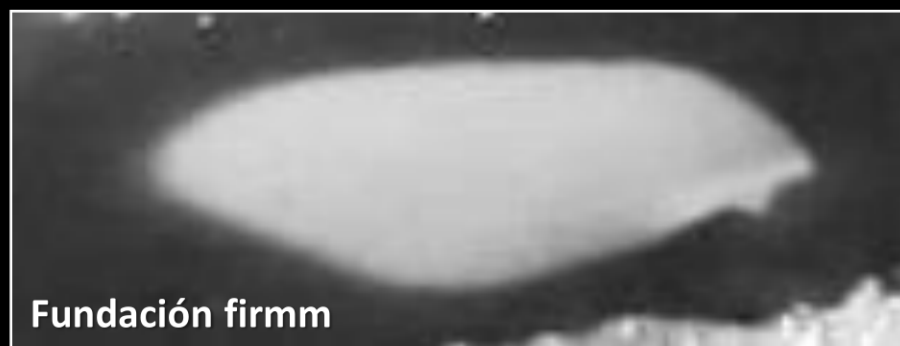
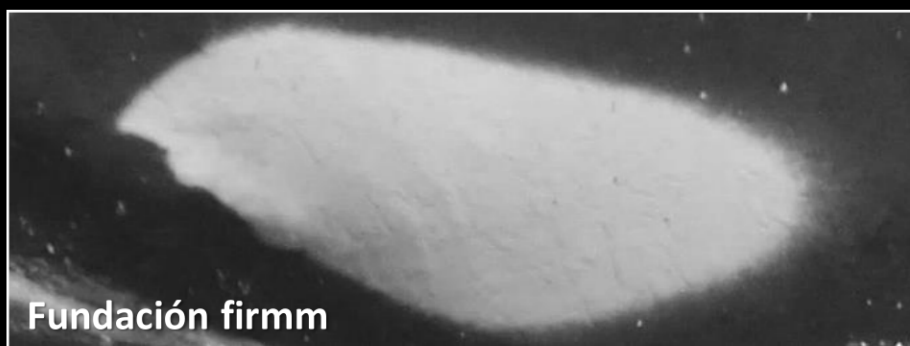
Cachorro xove, último descendente coñecido de A_001, que se atopou varado morto en Portugal¹ en xaneiro de 2015. A súa maior característica era un corte recto na punta da aleta dorsal.

Aleta dorsal: punta cortada.

Mancha ocular: moi parecidas, sen bordes desiguais.

(1) Sociedade Portuguesa de Vida Selvagem





A-014

(2011-~2016)

Interacciona con pescadores
Comunidade A

Primero cachorro coñecido de A-008, por desgracia non sobreviviu aos seus primeiros anos de vida.

Aleta dorsal: dúass pequenas amósegas no terço superior.

Mancha ocular: bastante simétricas, presenta dous saíntes.

A-004

A-008

A-014

A-021

A-025

A-028



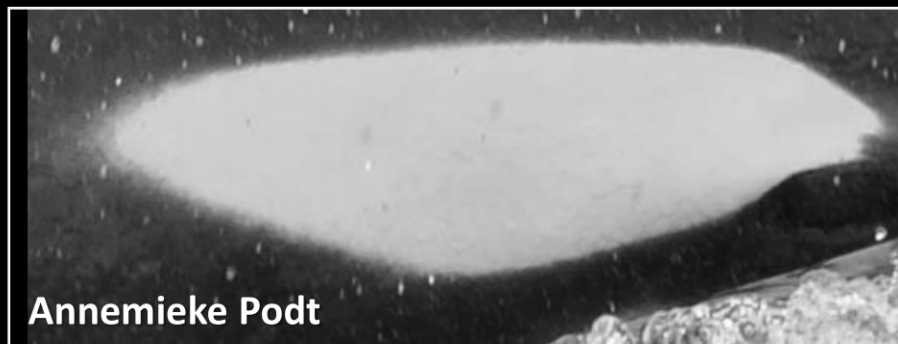
Fundación firmm



Fundación firmm



Turmares



Annemieke Podt

A-015



(2011-)

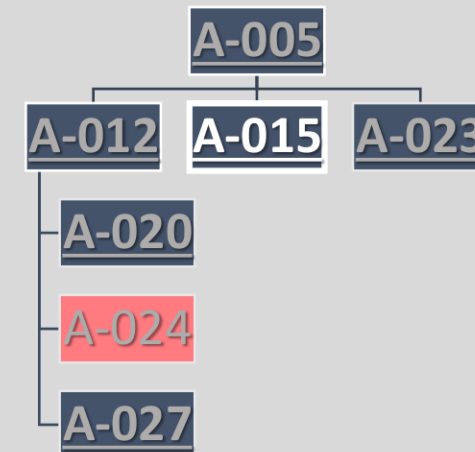
Interacciona con pescadores e veleiros

Comunidade A

Macho xove, bastante difícil de distinguir.

Silla: erosións(I) son de 2022, non parecen moi profundas, polo que desaparecerán co tempo.

Mancha ocular: ten unha pequena coroa de entrantes (D) e un entrante minúsculo (I).

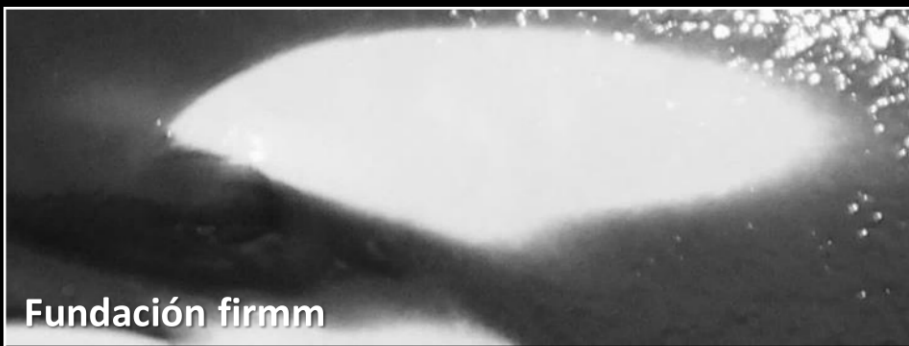




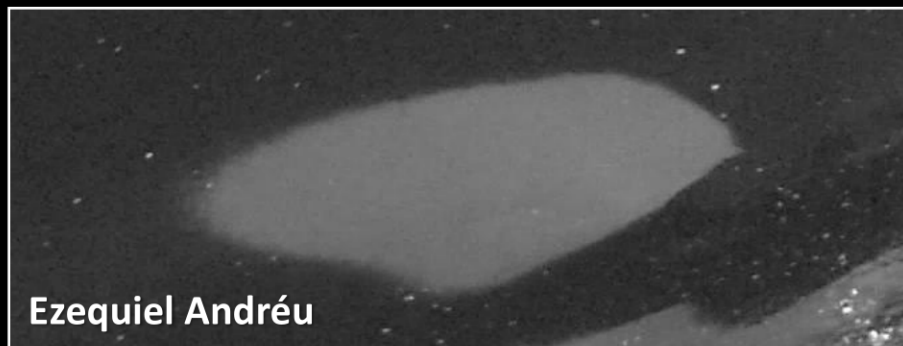
Fundación firmm



Fundación firmm



Fundación firmm



Ezequiel Andréu

A-016



(2012-~2020)

Interacciona con pescadores

Comunidade A

Macho xove, moi difícil de distinguir.

Observouse durante varios anos sen a nai, en compañía do resto da súa comunidade, pero non se observou desde 2019.

Mancha ocular: saínte (D).

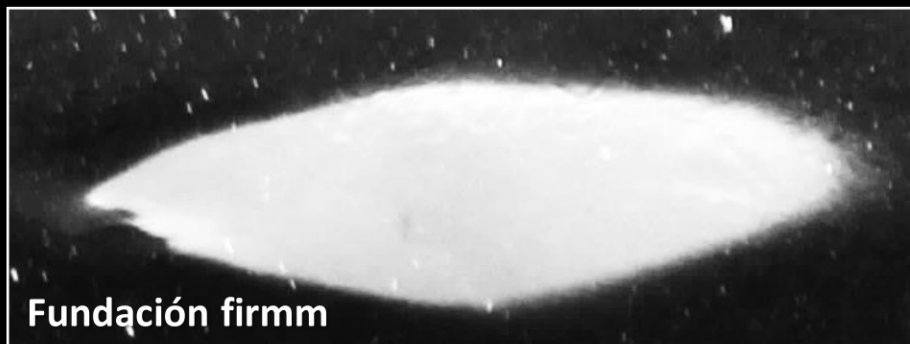




Fundación firmm



Xabier Vázquez



Fundación firmm



Fer Goytre

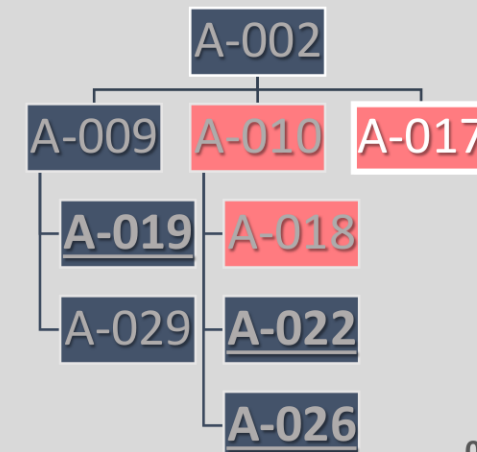
A-017

(2013-~2019)

Interacciona con pescadores
Comunidade A

Individuo xove que non chegou á idade adulta. Última descendencia coñecida de A-002.

Mancha ocular: unha entrada en ambos lados.





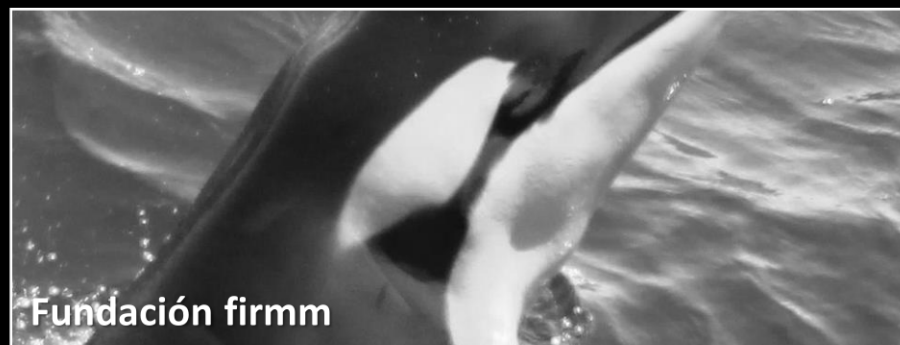
Turmares



Fundación firmm



Turmares



Fundación firmm

A-018

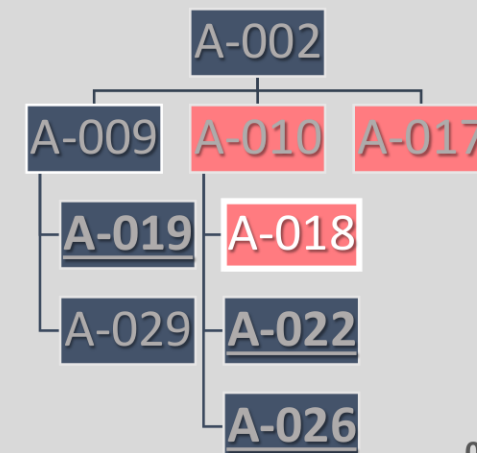
(2014-~2015)

Non interacciona

Comunidade A

Primero cachorro coñecido de A-010, foi observada como neonato en 2014, acompañando ao longo dun mes a súa nai, pero veíaselle cada vez máis delgada.

Mancha ocular: un saínte en ambos lados.

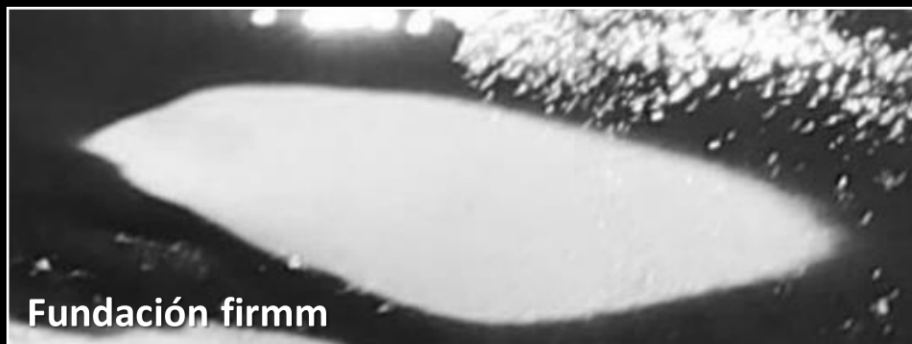




Turmares



Ecolocaliza - Turmares



Fundación firmm



Fundación firmm

A-019



(2014-)

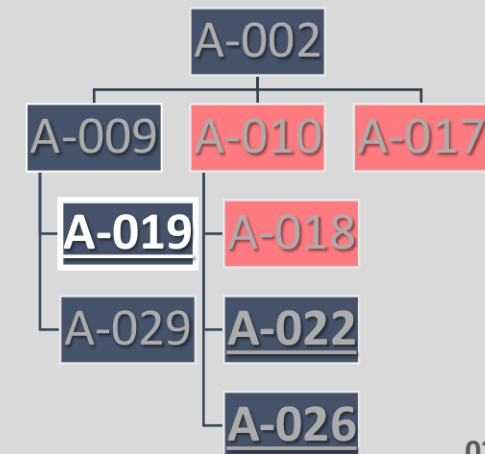
Interacciona con pescadores e veleiros

Comunidade A

Hembra xove.

Aleta dorsal: Dúas marcas no terzo superior do borde posterior.

Mancha ocular: asimétricas. Ten unha coroa cun salinte (D). Unha so punta sainte (I).

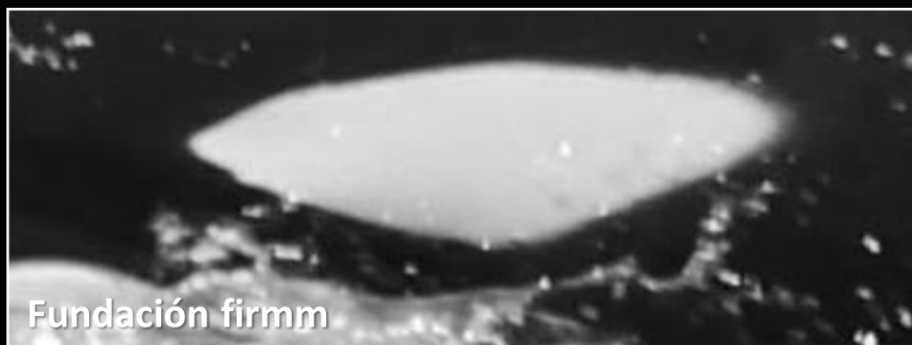




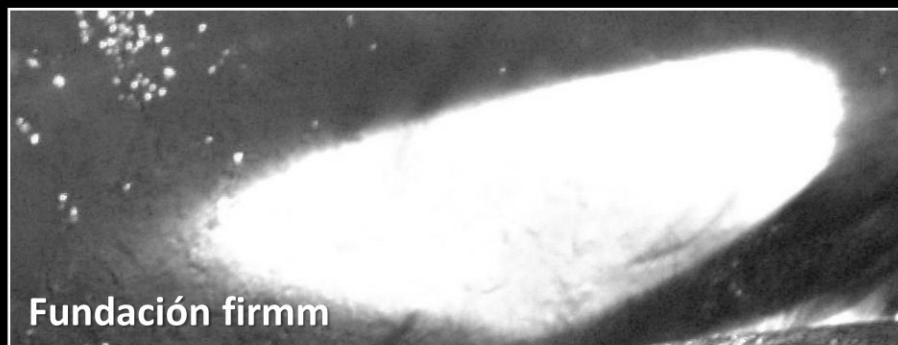
Fundación firmm



Ezequiel Andréu



Fundación firmm



Fundación firmm

A-020

(2015-)

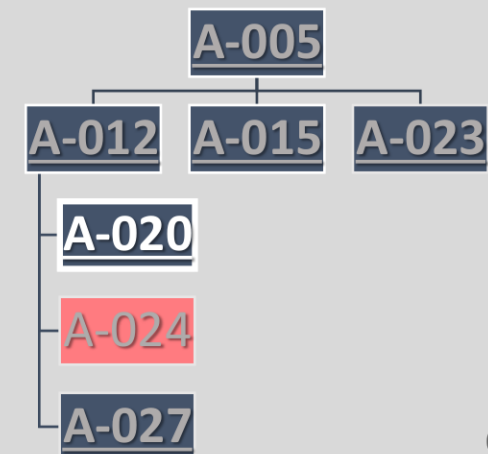
Interacciona con pescadores e
veleiros

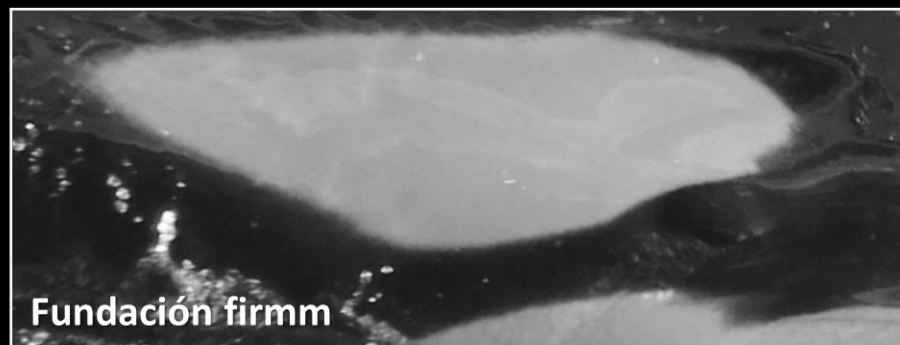
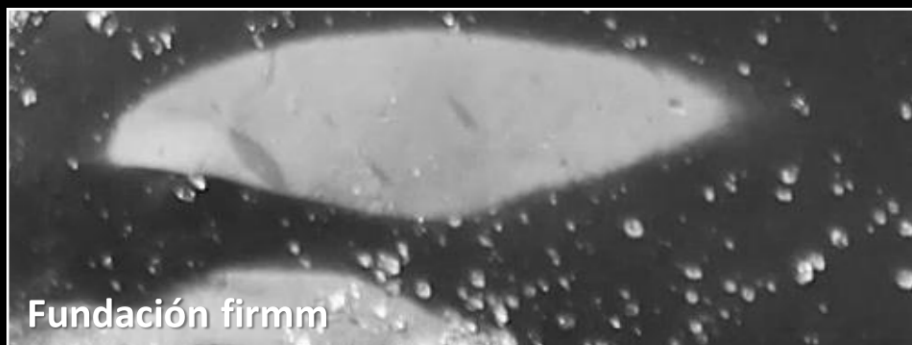
Comunidade A

Individuo xove.

Aleta dorsal: dúas pequenas
amósegas no terzo superior.

Mancha ocular: bastante lisas, con
apenas pequenas irregularidades.





A-021

(2015-~2016)

Interacciona con pescadores
Comunidade A

Individuo xove, que non sobreviviu ao seu primeiro ano de vida.

Aleta dorsal: unhas pequenas amósegas.

Mancha ocular: bastante lisas, unha pequena coroa entrante (D).

A-004

A-008

A-014

A-021

A-025

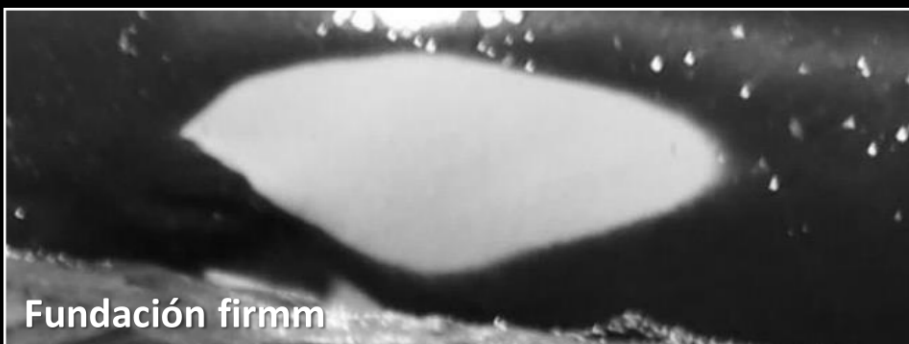
A-028



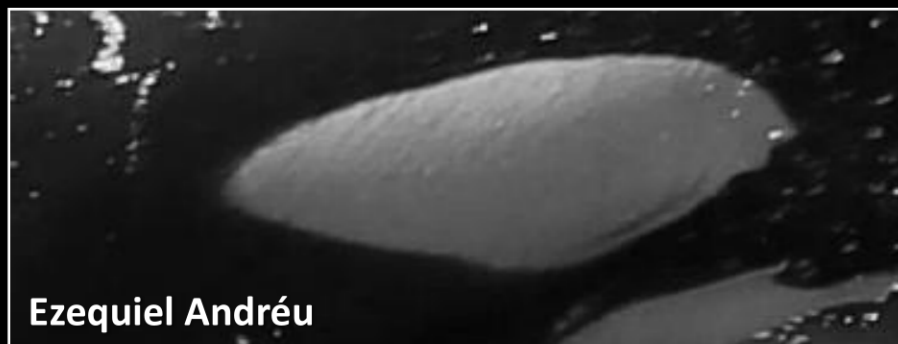
Janni Roessevold



Charles Terwindt



Fundación firmm



Ezequiel Andréu

A-022



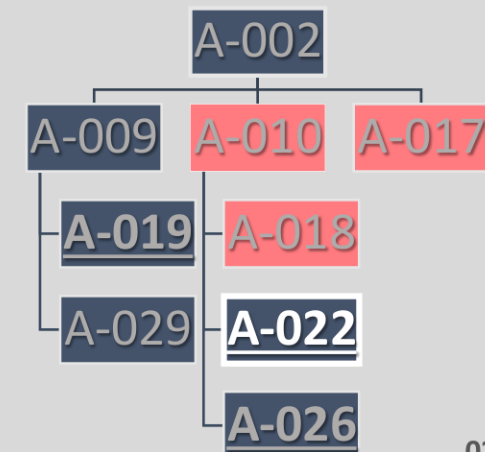
(2017-)

Interacciona con pescadores e veleiros

Comunidade A

Hembra xuvenil. Interacciona con pequenas embarcacións desde 2021.

Mancha ocular: grande e ancha, con varios saíntes en ambos lados.





Fundación firmm



Fundación firmm



Firmm



Fundación firmm

A-023

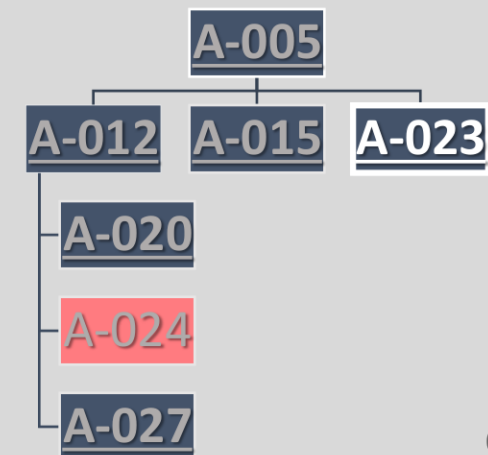
(~2017-)

Interacciona con pescadores e veleiros

Comunidade A

Individuo xove. Identificouse interaccionando con veleiros.

Aleta dorsal: dúas amósegas no tercio superior.





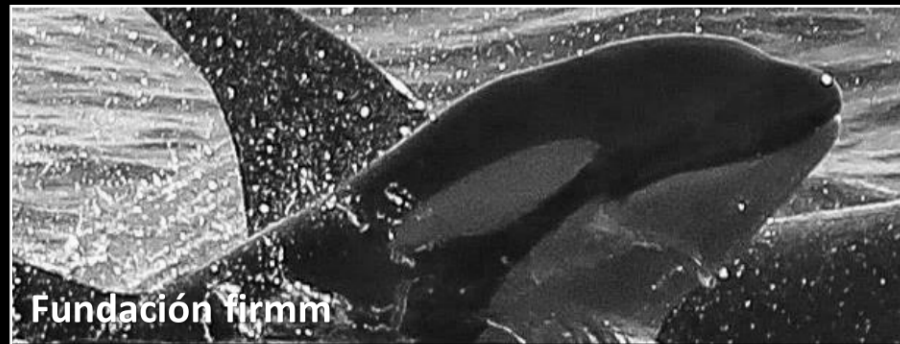
Fundación firmm



Fundación firmm



Turmares



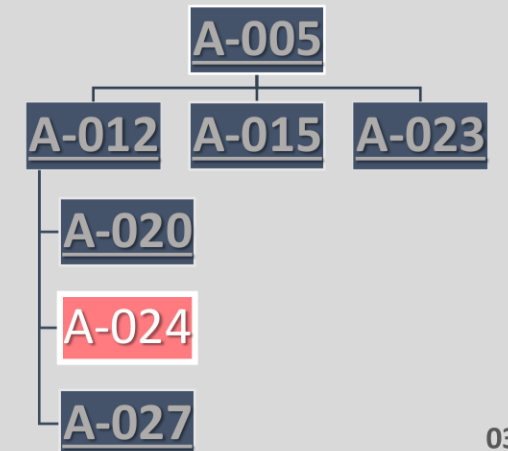
Fundación firmm

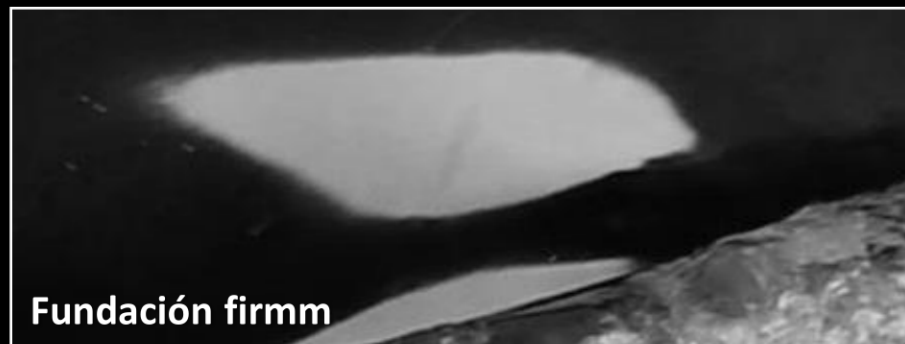
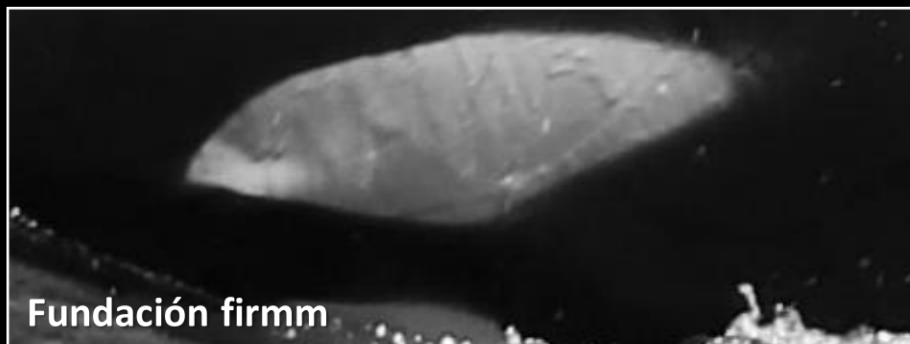
A-024

(2018-~2019)

Non interacciona
Comunidade A

Neonato que non superou o seu primeiro ano de vida. Non presentaba marcas na aleta dorsal nin irregularidades pronunciadas nas Manchas oculares.





A-025

(2018-)

Interacciona con pescadores
Comunidade A

Individuo xove.

Mancha ocular: pequeno entrante
(D).

A-004

A-008

A-014

A-021

A-025

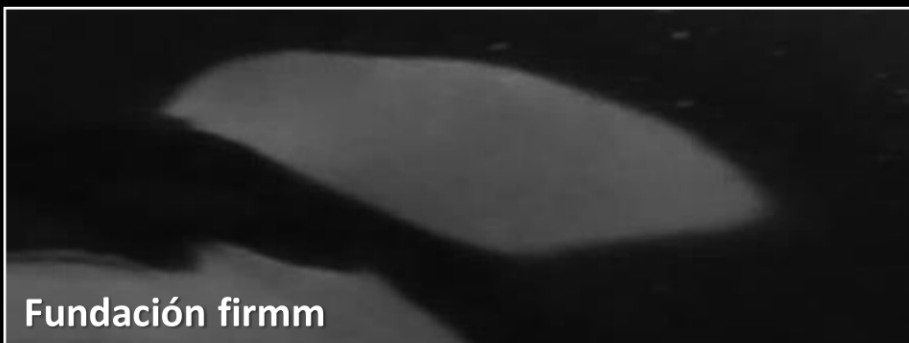
A-028



Turmares



Fundación firmm



Fundación firmm



Turmares

A-026

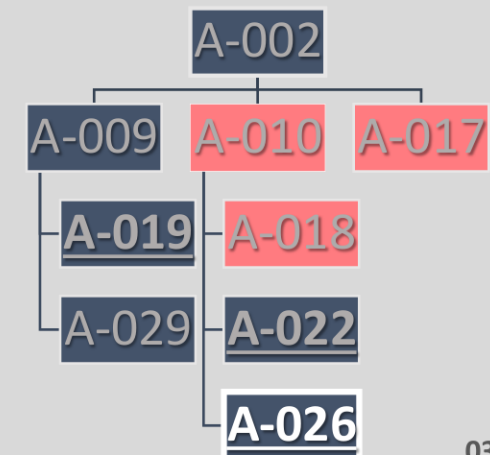
(2021-)

Interacciona con pescadores e
pequeñas embarcaciones

Comunidade A

Cachorro sin grandes características
identificativas. En 2022 presentaba
unha pequena ferida na cabeza.
Observouse interaccionando con
pequeñas embarcaciones.

Mancha ocular: minúsculos
entrantes en ambas manchas.





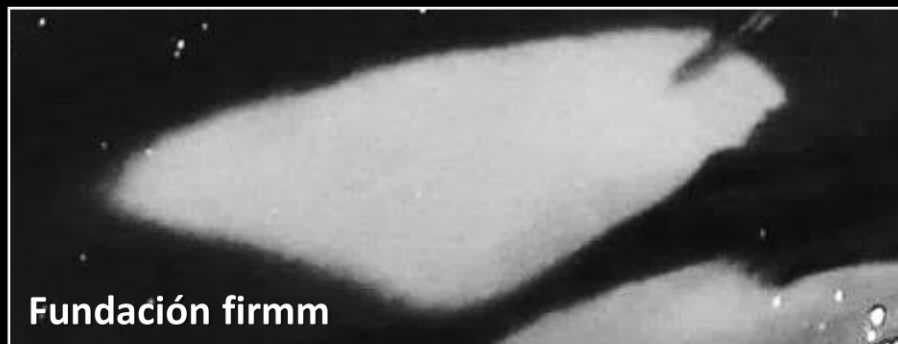
Fundación firmm



Fundación firmm



Seaxplorer



Fundación firmm

A-027

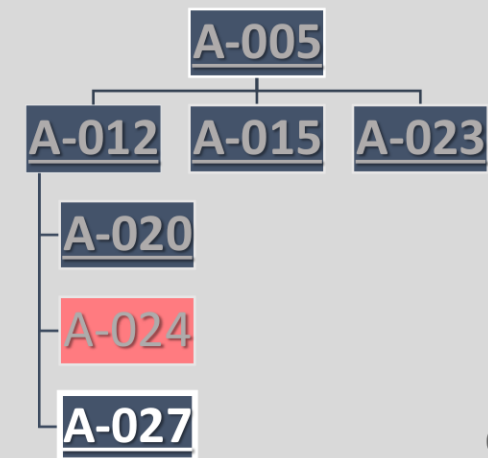
(2021-)

Interacciona con pescadores e veleiros

Comunidade A

Cachorro coa aleta dorsal bastante puntiaguda. Desde o seu nacemento viuse acompañando a súa nai incluso nas interaccións.

Mancha ocular: destacable coroa en ambas machas con entrantes e saíntes, sobre todo na esquerda.





A-028

(2022-)

No interacciona
Comunidad A

Cachorro sin grandes características identificativas..

Mancha ocular: coroa de pequenos saíntes e entrantes en ambas manchas.

A-004

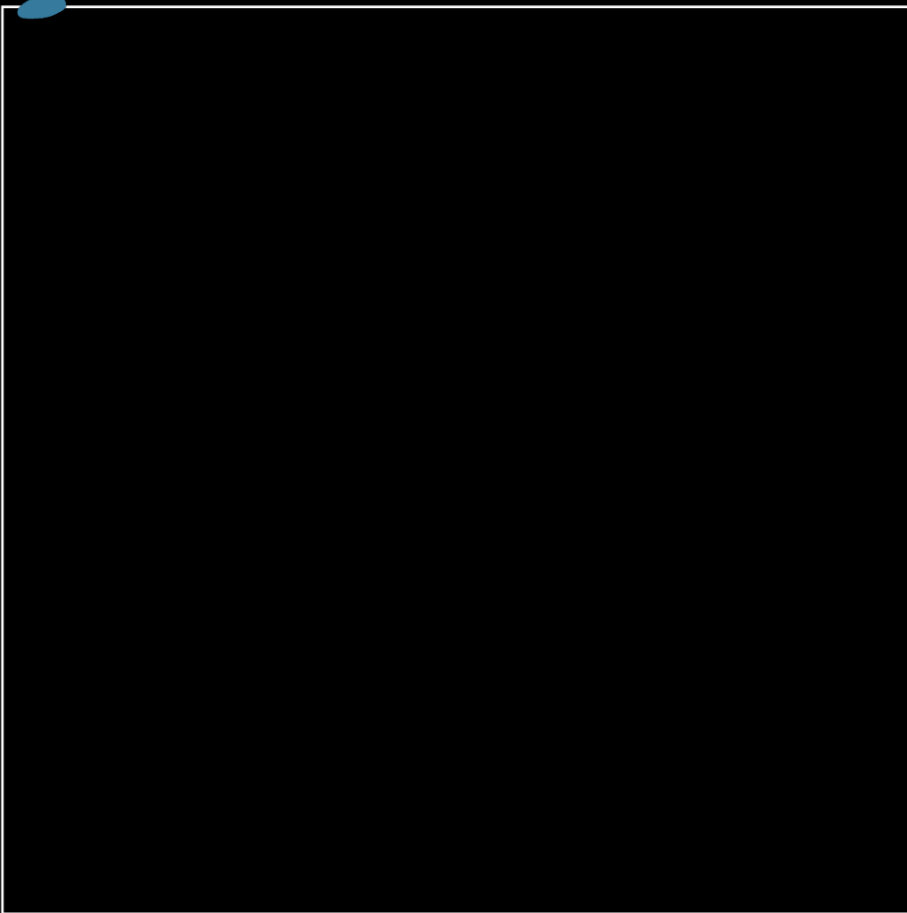
A-008

A-014

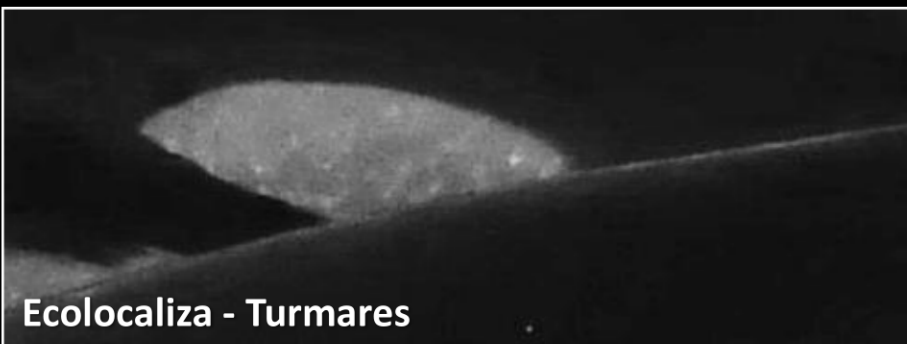
A-021

A-025

A-028



Ecolocaliza - Turmares



Ecolocaliza - Turmares



Ecolocaliza - Turmares

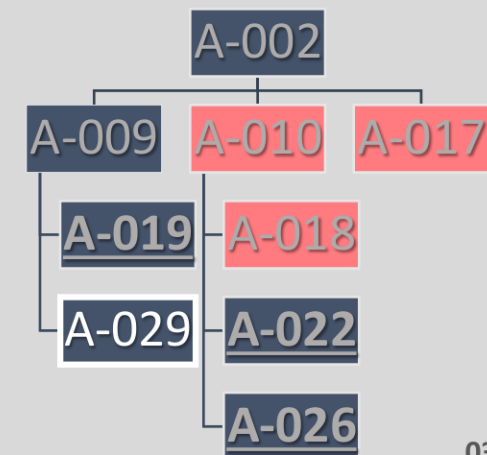
A-029

(2022-)

No interacciona
Comunidad A

Cachorro sin grandes características identificativas. É o último conocido de A-009.

Mancha ocular: coroa de pequenos saíntes e entrantes en ambas manchas.



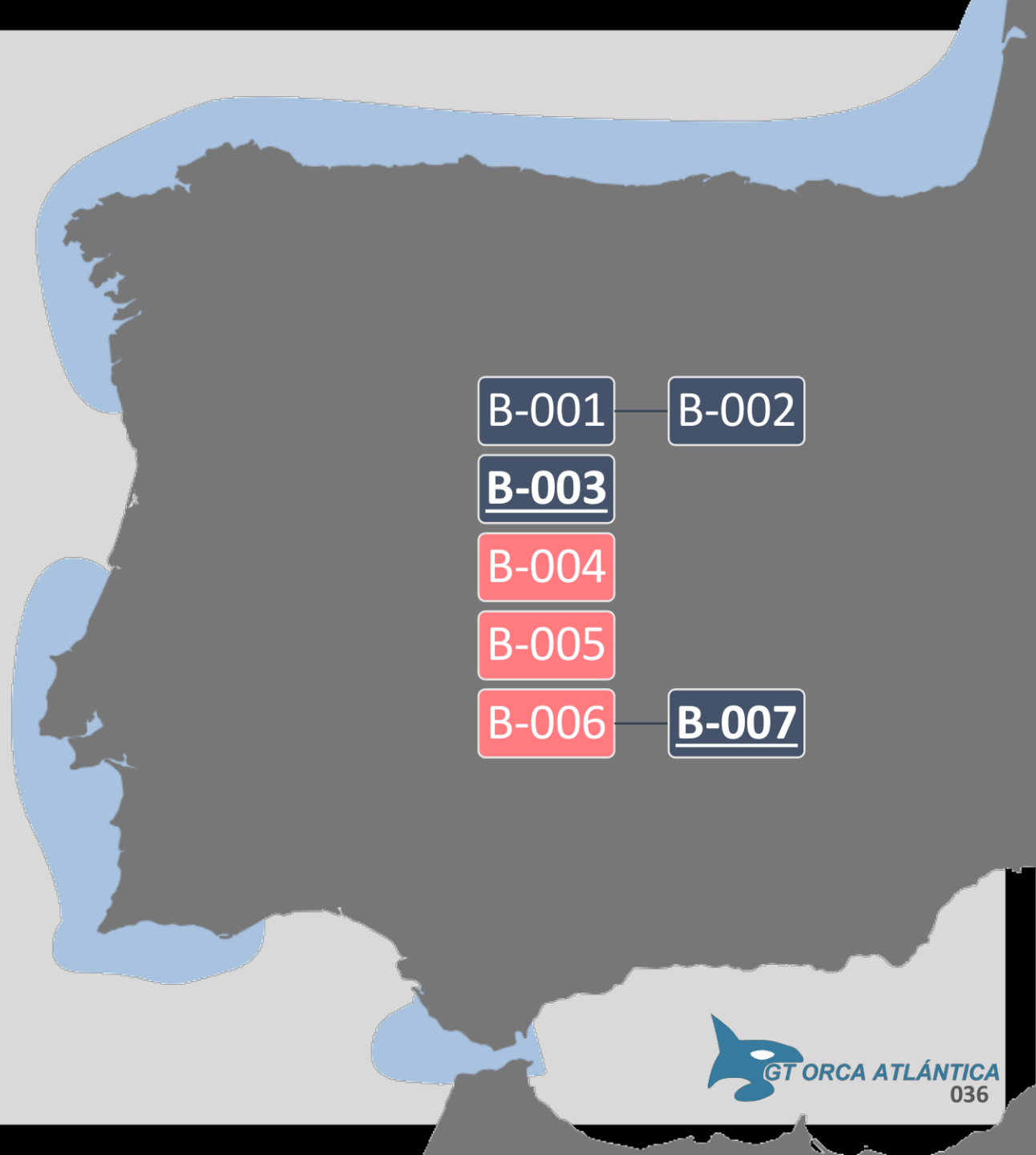
Comunidade B

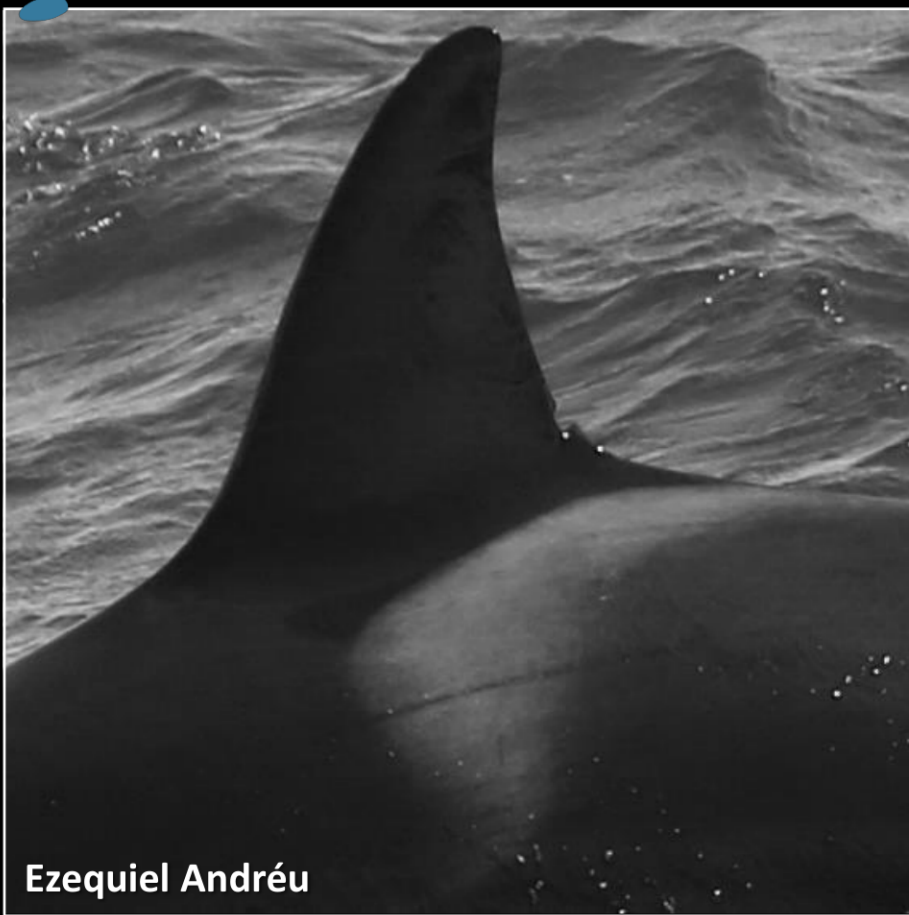
É outra das comunidades de candorcas coñecidas dende hai tempo. A súa interacción coa pesca do atún do Estrecho de Gibraltar é coñecida polo menos desde principios de século. Está formado por diferentes matrilineas, todas elas relacionadas.

Normalmente vense na zona do estreito de Gibraltar entre a primavera e o verán. Esta comunidade é vista regularmente no sur de Portugal, Algarve. Tamén foron avistados pola costa ibérica.

Dentro desta comunidade só os individuos B-003 e B-007 foron vistos interactuando con veleiros desde 2021.

Esta comunidade está moi relacionada coa Comunidade A, son vistos xuntas moitas veces.

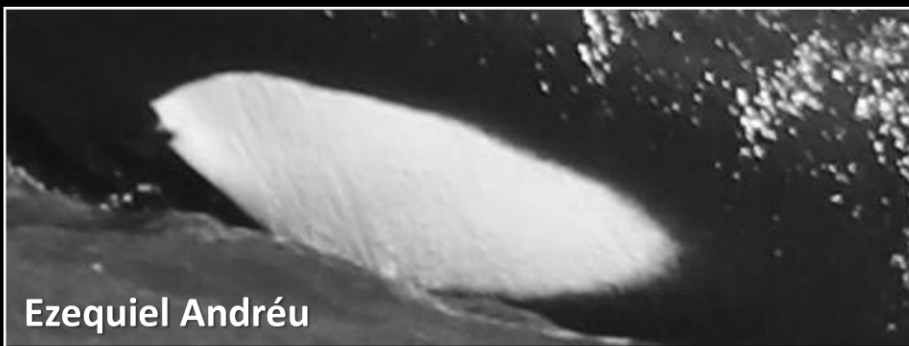




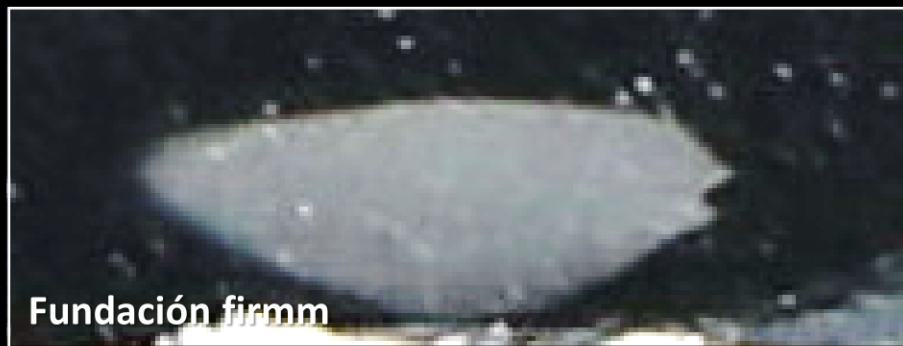
Ezequiel Andréu



Fundación firmm



Ezequiel Andréu



Fundación firmm

B-001



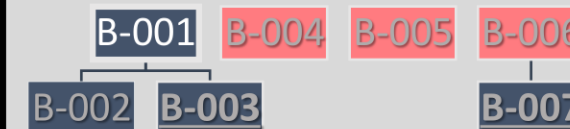
(~1977-)

Interacciona con pescadores
Comunidade B

Femia adulta.

Aleta dorsal: gran amósega na área posterior da base.

Mancha ocular: moi características cun grande entrante (D) e un pequeno entrante (I).

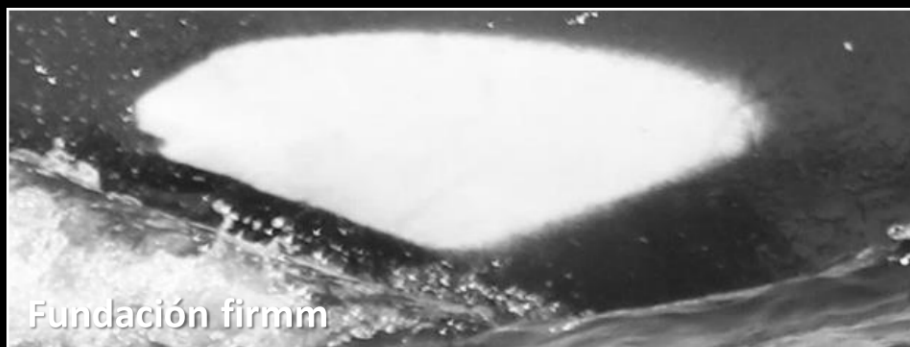




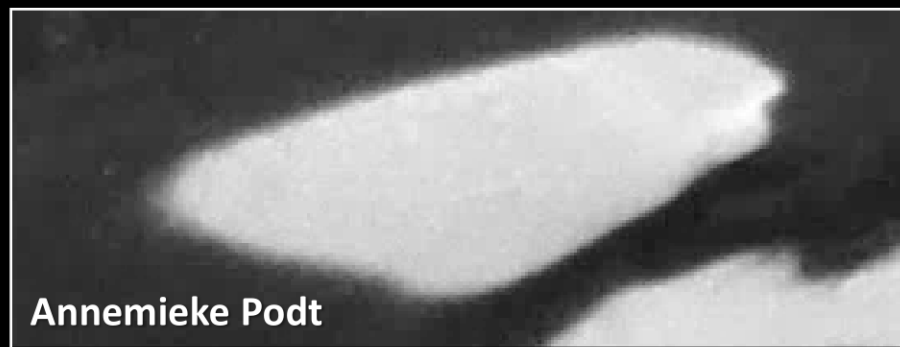
Fundación firmm



Fundación firmm



Fundación firmm



Annemieke Podt

B-002



(~1989-)

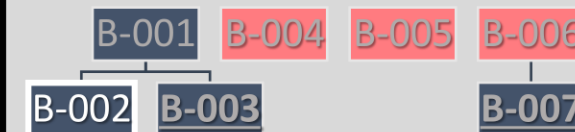
Interacciona con pescadores
Comunidade B

Macho adulto.

Aleta dorsal: pequenas ondulações no borde posterior.

Sela: angazaduras moi distinguibles en ambos lados.

Mancha ocular: cun grande entrante en ambas.





Fundación firmm



Ecolocaliza - Turmares



CEMMA



Ecolocaliza - Turmares

B-003

(~1995-)

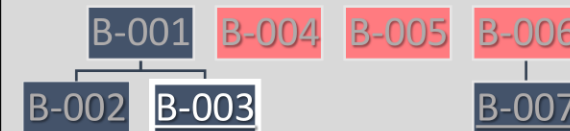
Interacciona con pescadores e veleiros

Comunidade B

Individuo adulto. Desde 2022 se viu interaccionando con veleiros.

Aleta dorsal: cun corte recto perpendicular na punta.

Mancha ocular: un grande entrante (D) e unha coroa recta (I).

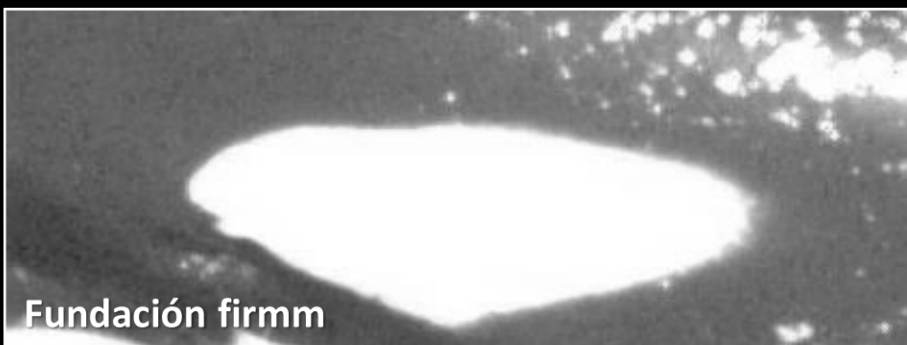




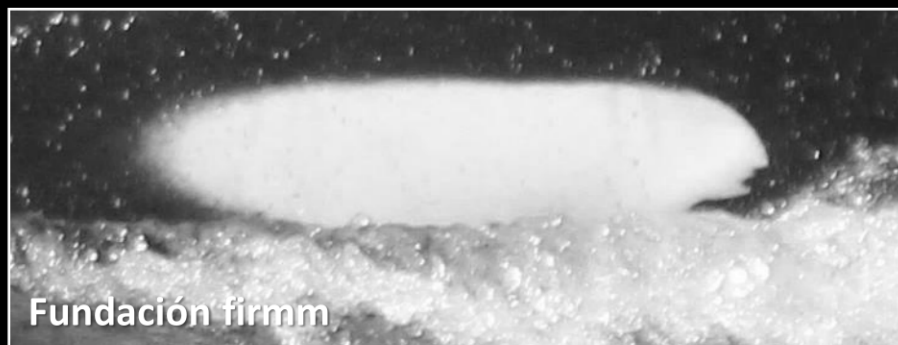
CEMMA



Annemieke Podt



Fundación firmm



Fundación firmm

B-004

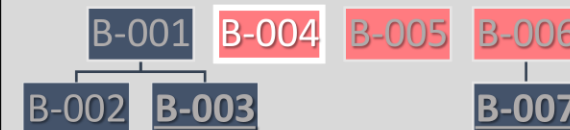
(~1999- ~2017)

Interacciona con pescadores
Comunidade B

Individuo adulto. Non se volveu observar este individuo desde 2016.

Aleta dorsal: cun corte oblicuo na punta.

Mancha ocular: Una coroa de entrantes (D) e un saínte (I).





Mar Ilimitado



Fundación firmm

B-005



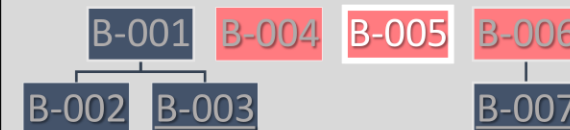
(~1999- ~2017)

Interacciona con pescadores

Comunidade B

Macho adulto. Non se volveu observar este individuo desde 2016.

Aleta dorsal: caída ou colapsada cara á esquerda.

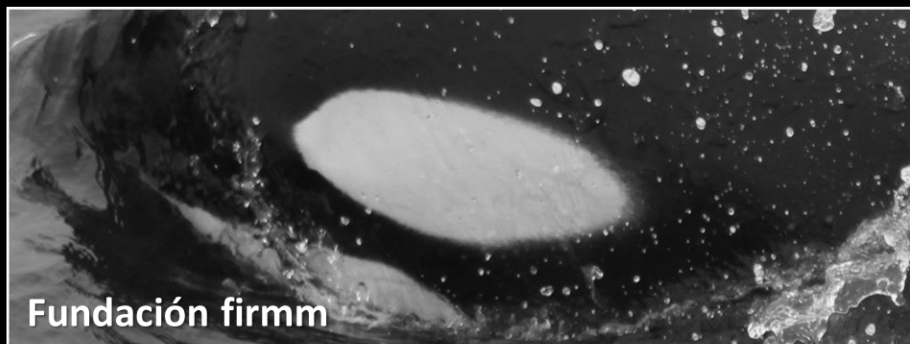




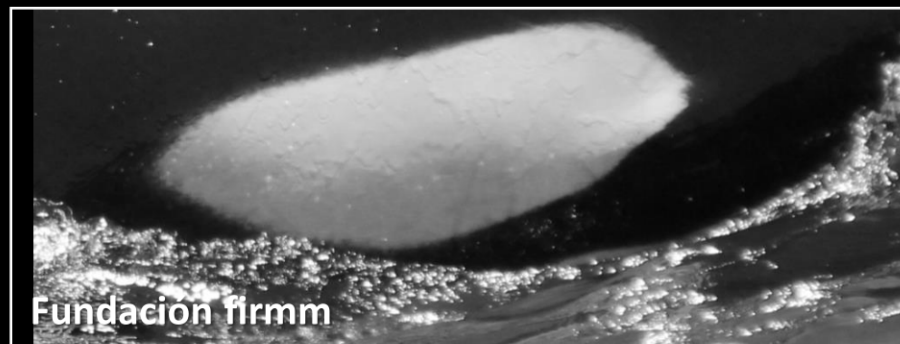
Fundación firmm



Fundación firmm



Fundación firmm



Fundación firmm

B-006



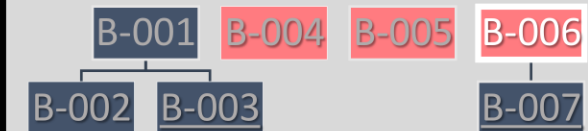
(~1999- ~2016)

Interacciona con pescadores
Comunidade B

Femia adulta. Non se volveu observar este individuo desde 2015.

Aleta dorsal: cunha amósega grande na metade do borde posterior e dúas máis pequenas cara a punta.

Mancha ocular: pequeno entrante (D), e unha coroa recta (I).





Xavier Vázquez



Xavier Vázquez



Fundación filmm



Sealife Dolphin Watching Lagos

B-007

(2011-)

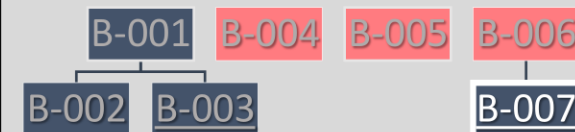
Interacciona con pescadores e veleiros

Comunidade B

Individuo xuvenil. Desde que non se observa a súa nai se viu con moitos grupos diferentes. Interacciona cos veleiros desde 2021.

Aleta dorsal: unha grande amósega na área anterior da base desde 2019, e unha amósega no terzo superior do borde posterior.

Mancha ocular: un grande saínte en ambas.



Comunidade C

É unha comunidade moi pequena. Obsérvanse de forma moi esporádica tanto no estreito de Gibraltar como no sur de Portugal.

Nunca se observaron con tenreiros, nin mesturados con outros grupos de candorcas. Tampouco se lles viu interactuar con pescadores ou con veleiros.





C-001

(~1997-)

Non interacciona
Comunidades C

Individuo adulto.

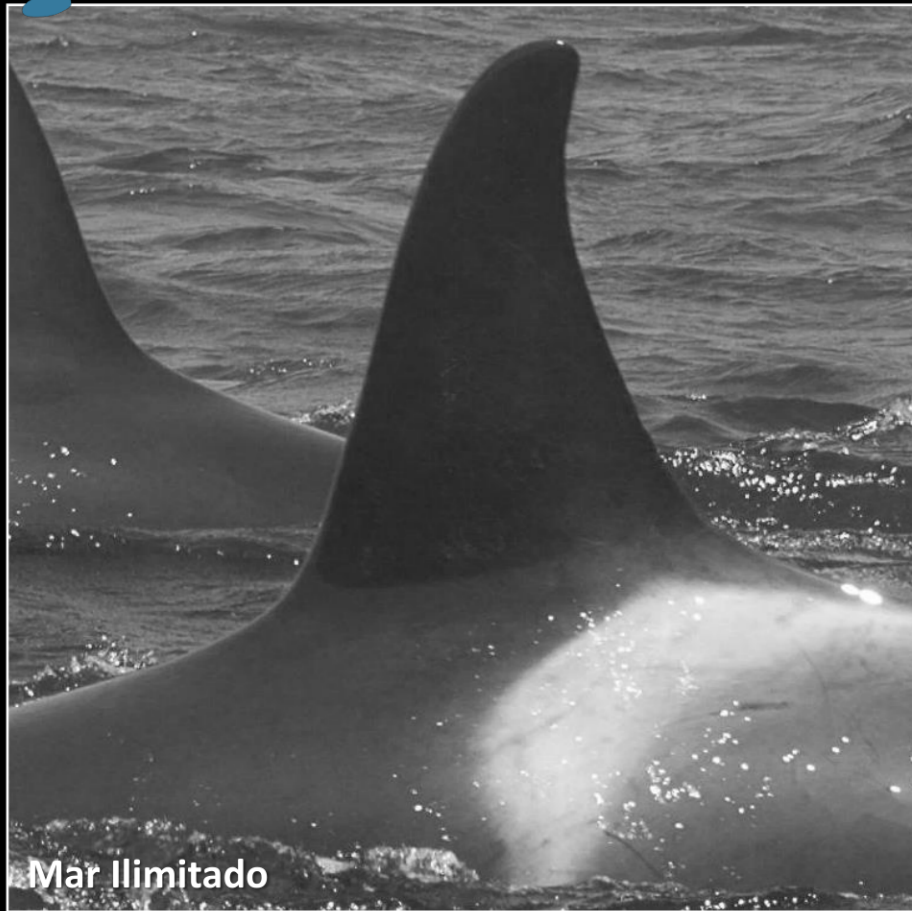
Aleta dorsal: tres muescas pequeñas en la zona posterior de la base.

Mancha ocular: corona de entrantes (I) y un gran entrante (D).

C-001

C-002

C-003



C-002

(~1997-)

Non interacciona
Comunidade C

Individuo adulto.

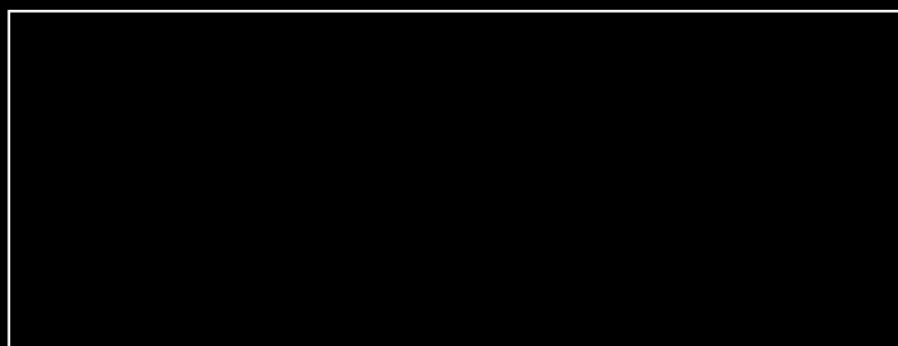
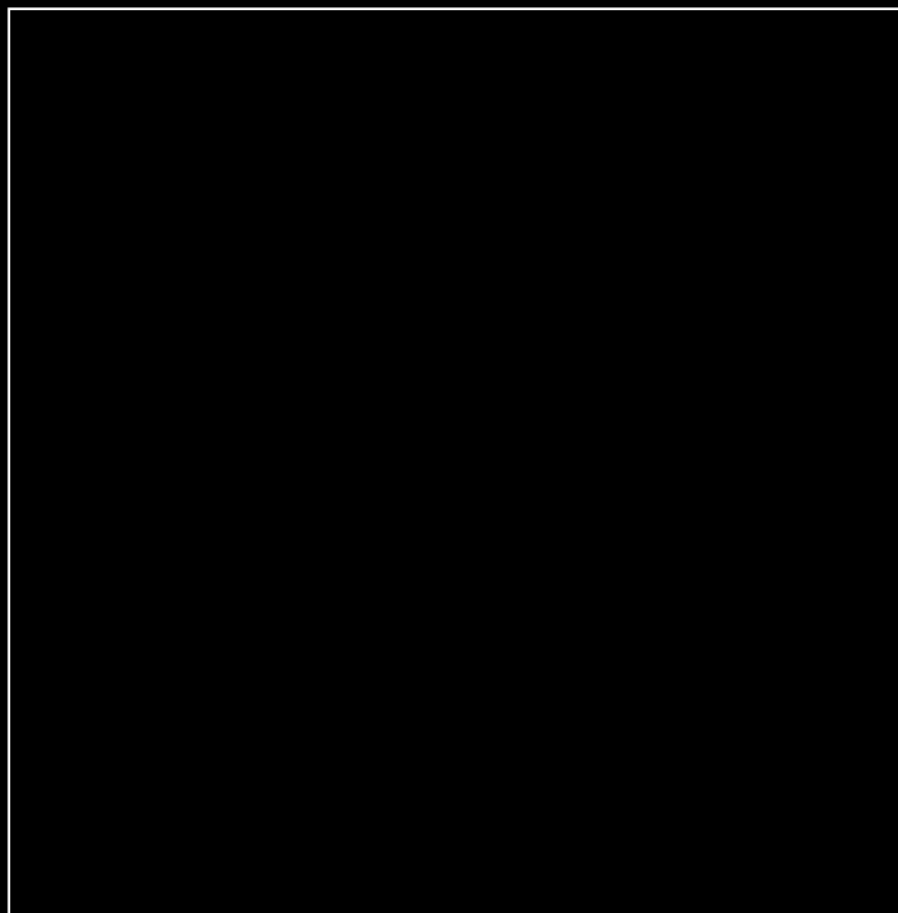
Aleta dorsal: ensanchada y redondeada en la punta.

Mancha ocular: corona de entrantes en ambos lados.

C-001

C-002

C-003



C-003

(~1997-~2010)

Non interacciona
Comunidade C

Individuo adulto.

Aleta dorsal: bastante ensanchada y un gran corte en la base de la aleta dorsal.

C-001

C-002

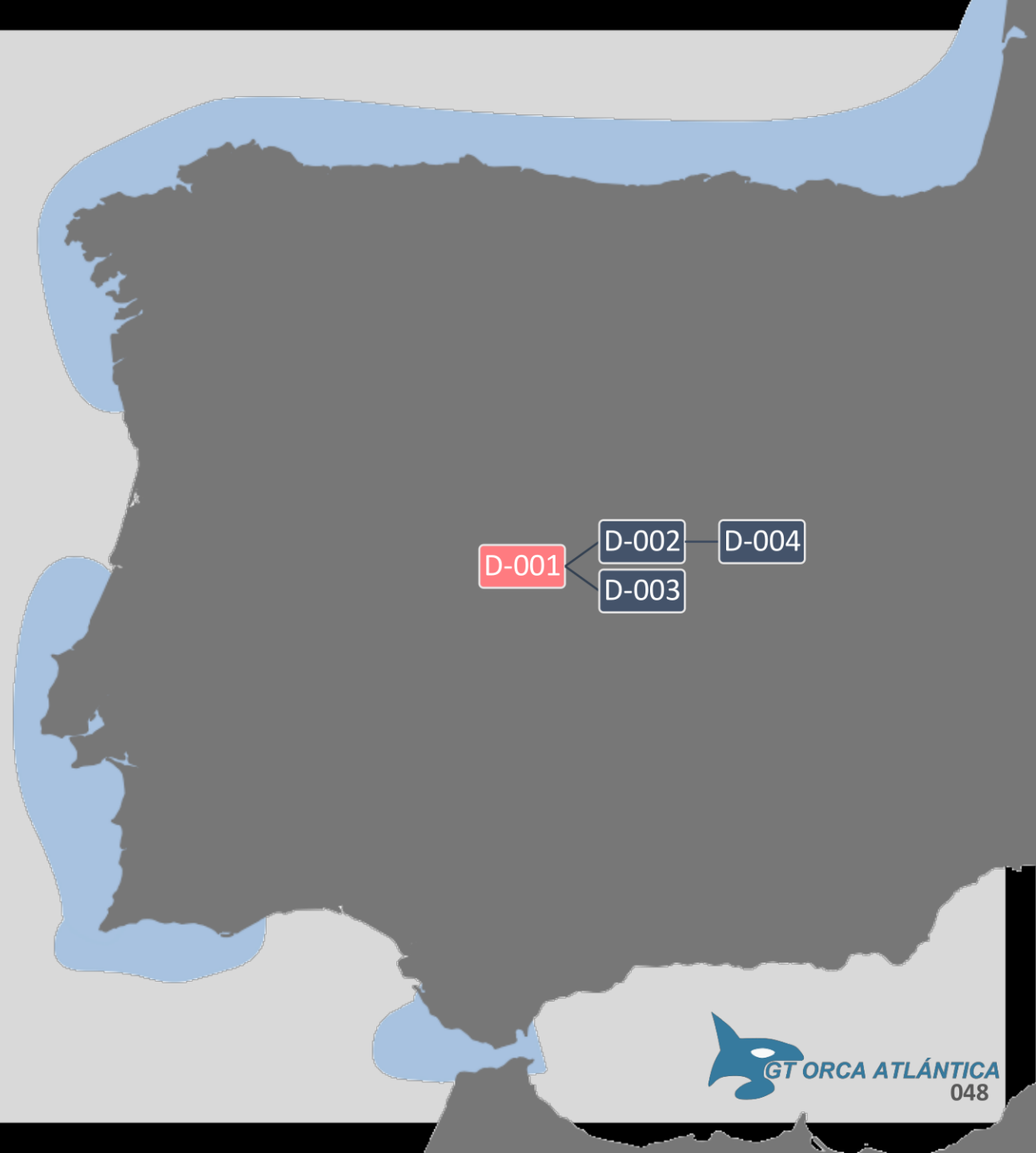
C-003

Comunidade D

É unha das comunidades de candorcas con máis frecuencia no mar Cantábrico, aínda que tamén se observaron no sur de Portugal e no Estrecho de Gibraltar.

Nunca se lles viu interactuando con pescadores ou outros barcos.

Moitas veces observáronse con outras comunidades de candorcas.





Fundación firmm



Turmares



Mar Ilimitado



Lilian Haristoy

D-001



(~1982-2022)

Non interacciona

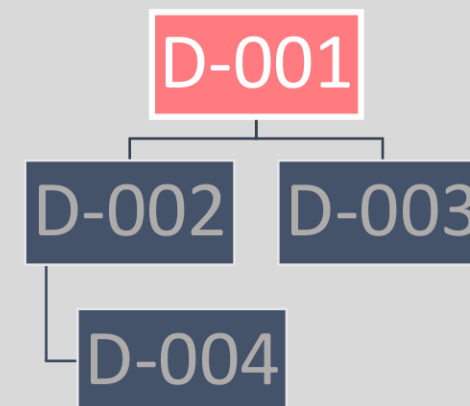
Comunidade D

Femia adulta. En 2022 varou viva e acabou por morrer en Holanda¹.

Sela: varias erosións permanentes en ambos lados.

Mancha ocular: coroas de entrantes e saíntes (D).

(1) Utrecht University

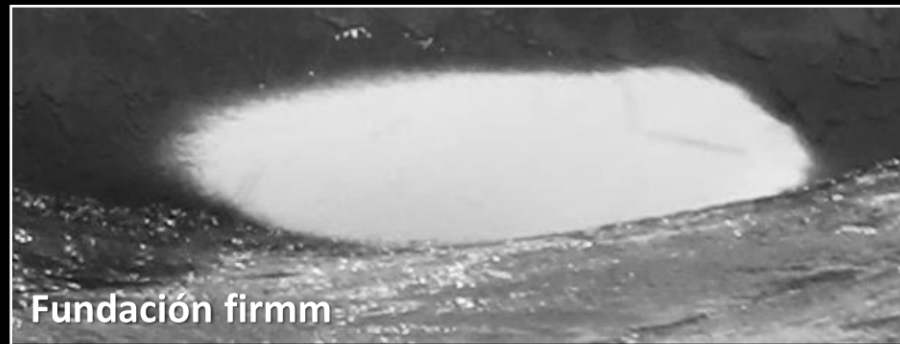
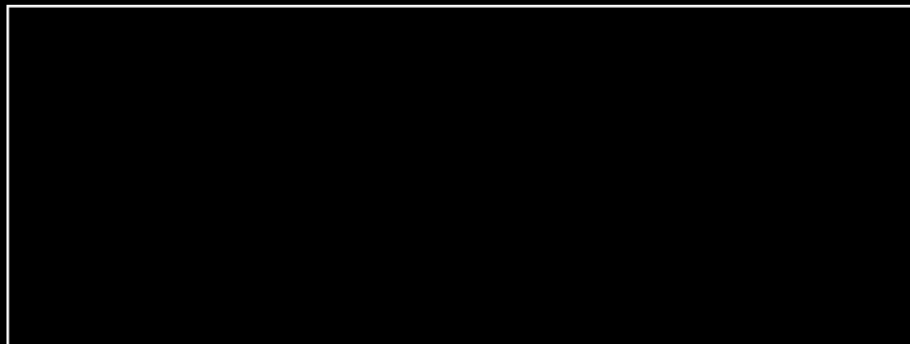




Turmares



Fundación firmm



Fundación firmm

D-002



(~2005-)

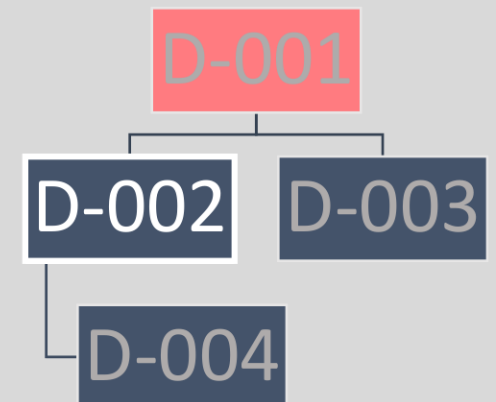
Non interacciona

Comunidade D

Femia adulta.

Aleta dorsal: unha amósega alongada no terzo superior.

Mancha ocular: un pequeno entrante (D).





Sealife Dolphin Watching Lagos



Mar Ilimitado



Sealife Dolphin Watching Lagos



Mar Ilimitado

D-003



(~1997-)

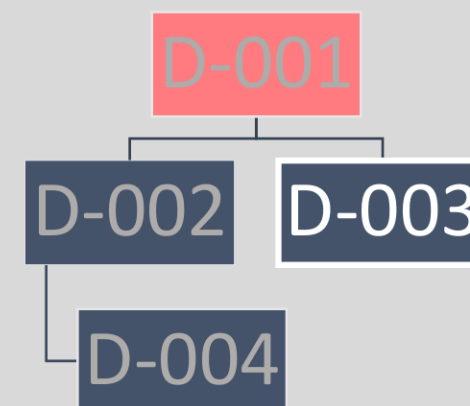
Non interacciona

Comunidade D

Macho adulto.

Aleta dorsal: una amósega no terzo superior e un corte oblicuo na punta.

Mancha ocular: un saínte (D).





Sealife Dolphin Watching Lagos



Sealife Dolphin Watching Lagos



Turmares



Sealife Dolphin Watching Lagos

D-004

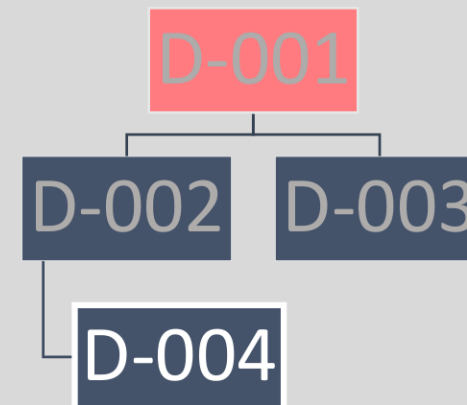
(2017-)

Non interacciona
Comunidade D

Individuo xuvenil.

Silla: erosións temporais.

Mancha ocular: minúsculos saíntes.



Comunidade E

É unha comunidade moi pequena, formada por unha única matriline, obsérvanse de forma moi esporádica tanto no Estrecho de Gibraltar como no sur de Portugal.

Moitas veces observadas con outras comunidades de candorcas. Tampouco se lles viu interactuar con pescadores ou con veleiros.





E-001



(~1985-)

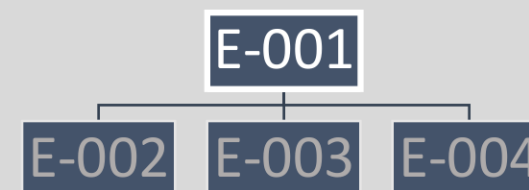
Non interacciona

Comunidade E

Femia adulta.

Aleta dorsal: catro amósegas ao longo do borde posterior da aleta.

Mancha ocular: pequenos saíntes (I).

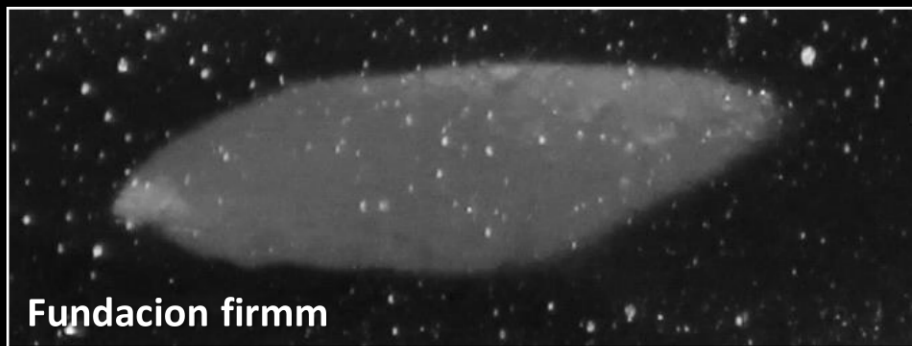




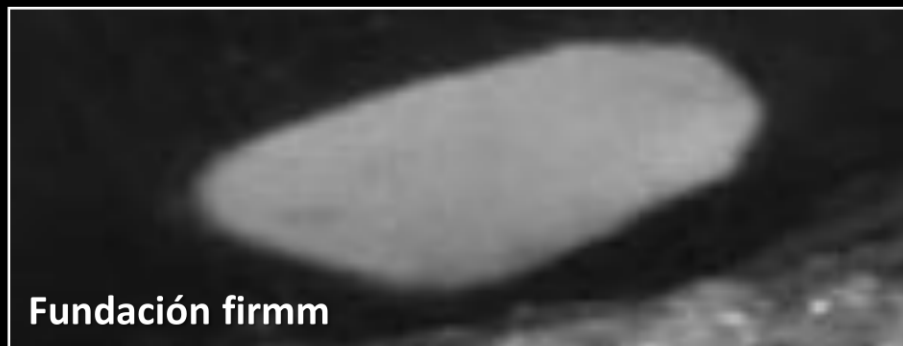
Fundación firmm



Fundación firmm



Fundacion firmm



Fundación firmm

E-002



(~1997-)

Non interacciona

Comunidade E

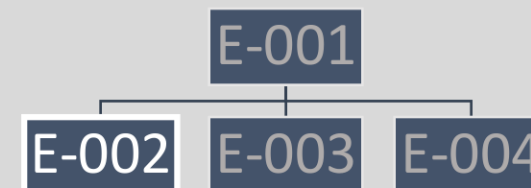
Macho adulto.

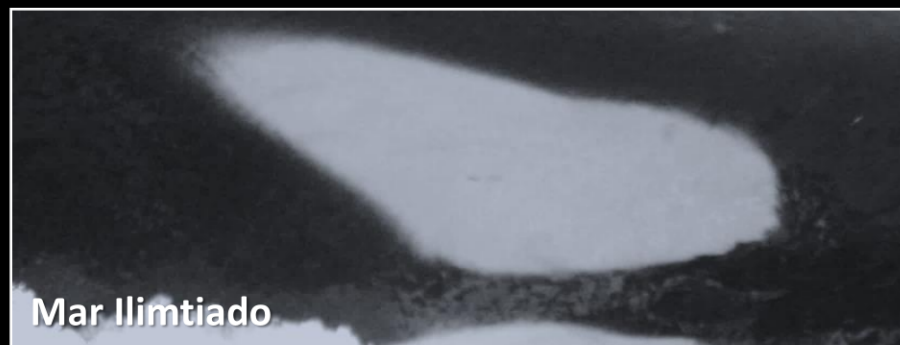
Aleta dorsal: desde 2018, a área superior está torcida cara á esquerda.

Mancha ocular: coroa de pequenos entrantes.



Mar Ilimitado





E-003



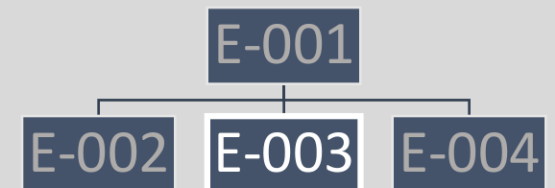
(2013-)

Non interacciona
Comunidade E

Macho xuvenil.

Aleta dorsal: con dúas pequenas amósegas no terzo superior.

Mancha ocular: presenta minúsculas saíntes (D).





Mar Ilimitado



Ecolocaliza - Turmares



Sealife Dolphin Watching Lagos



Mar Ilimtiado

E-004

(2017-)

Non interacciona
Comunidade E

Individuo xuvenil que soe ter moitas erosións temporais. Sen características identificativas na aleta.

Silla: varios arañazos que non parecen permanentes.

Mancha ocular: pequenos entrantes.



Comunidade F

É unha comunidade moi pequena, formada por unha única matriline, obsérvanse con frecuencia tanto no Estrecho de Gibraltar como no sur de Portugal. Ás veces obsérvanse en Galicia e no Cantábrico.

Moitas veces visto con outras comunidades de orcas. Aínda que ás veces se ven preto dos pescadores, ata agora non se lles viu capturando directamente atún das súas liñas. Dentro desta comunidade, dous cachorros e a súa nai foron observados interactuando directamente con veleiros.





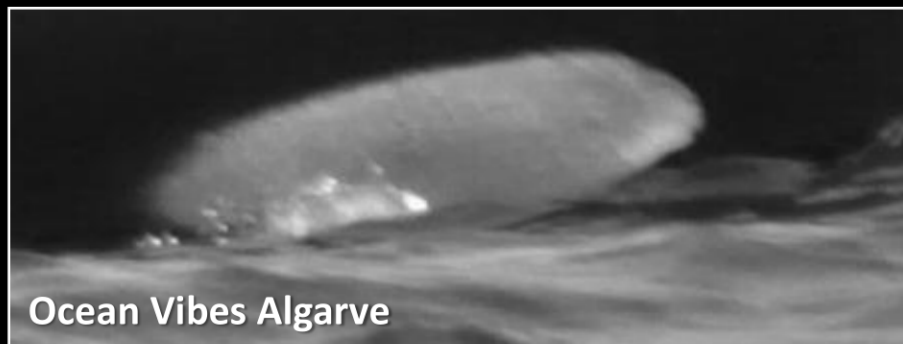
Ecolocaliza - Turmares



Turmares



Ecolocaliza - Turmares



Ocean Vibes Algarve

F-001



(~1993-)

Interacciona con veleiros

Comunidade F

Femia adulta. Desde 2020 viuselle observado cerca dos veleiros cando os seus xuvenís están interaccionando, desde 2022 interacciona directamente.

Aleta dorsal: cunha grande amósega na punta.

Mancha ocular: só presenta pequenos entrantes.

F-001

F-002

F-003

F-004

F-005



Ocean Vibes Algarve



Turmares



Ecolocaliza - Turmares



Ezequiel Andréu

F-002



(~2005-)

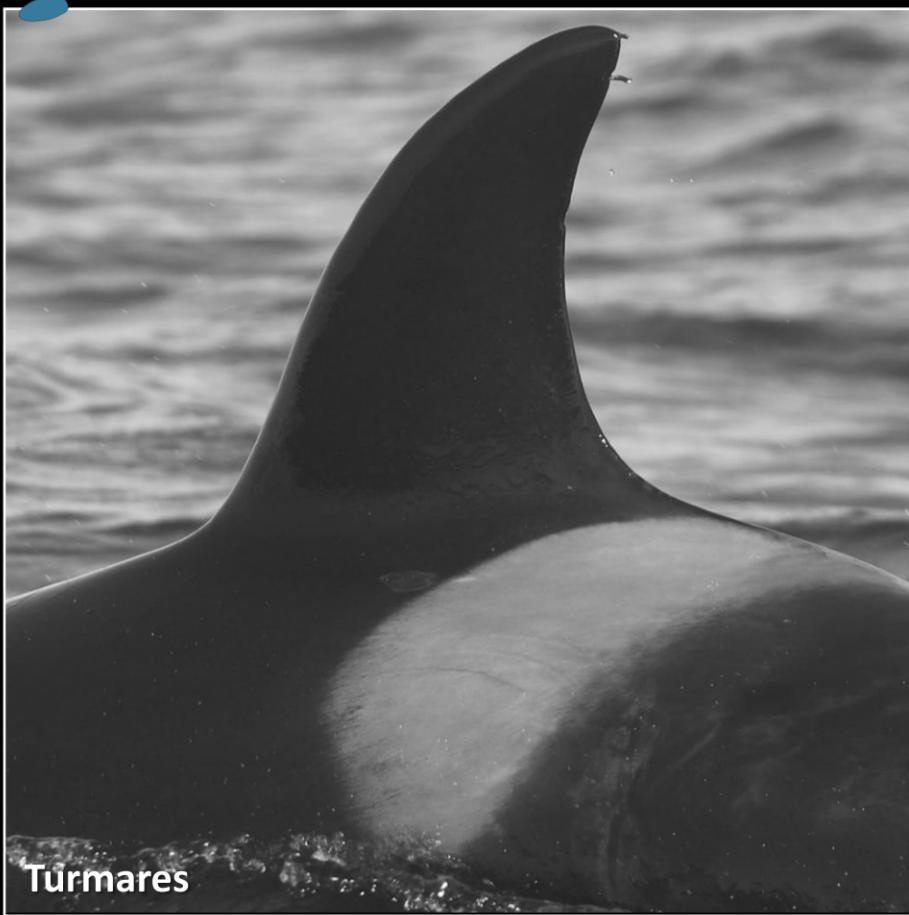
Non interacciona
Comunidade F

Macho adulto.

Aleta dorsal: cunha lixeira curvatura na punta.

Mancha ocular: coroa de entrantes (I). Un entrante (D).





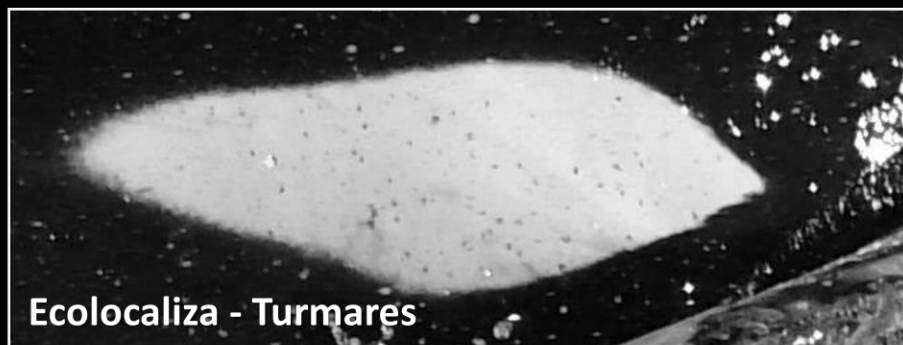
Turmares



Turmares



Mar Ilimitado



Ecolocaliza - Turmares

F-003



(2012-)

Interacciona con veleiros
Comunidade F

Macho xuvenil. Desde 2020 interacciona con veleiros. En 2020 tiña unha grande ferida na cabeza, r en 2022 presentaba outra ferida detrás da súa aleta dorsal.

Aleta dorsal: dúas pequenas amósegas na aleta dorsal.

Mancha ocular: minúsculos entrantes.



Turmares

F-001

F-002

F-003

F-004

F-005



Ocean Vibes Algarve



Ecolocaliza - Turmares



Sealife Dolphin Watching Lagos



Turmares

F-004



(~2017-)

Interacciona con veleiros

Comunidade F

Femia xuvenil. Sin características identificativas tanto na aleta dorsal como na sela.

Mancha ocular: minúsculo entrante (D). Coroa de entrantes (I).

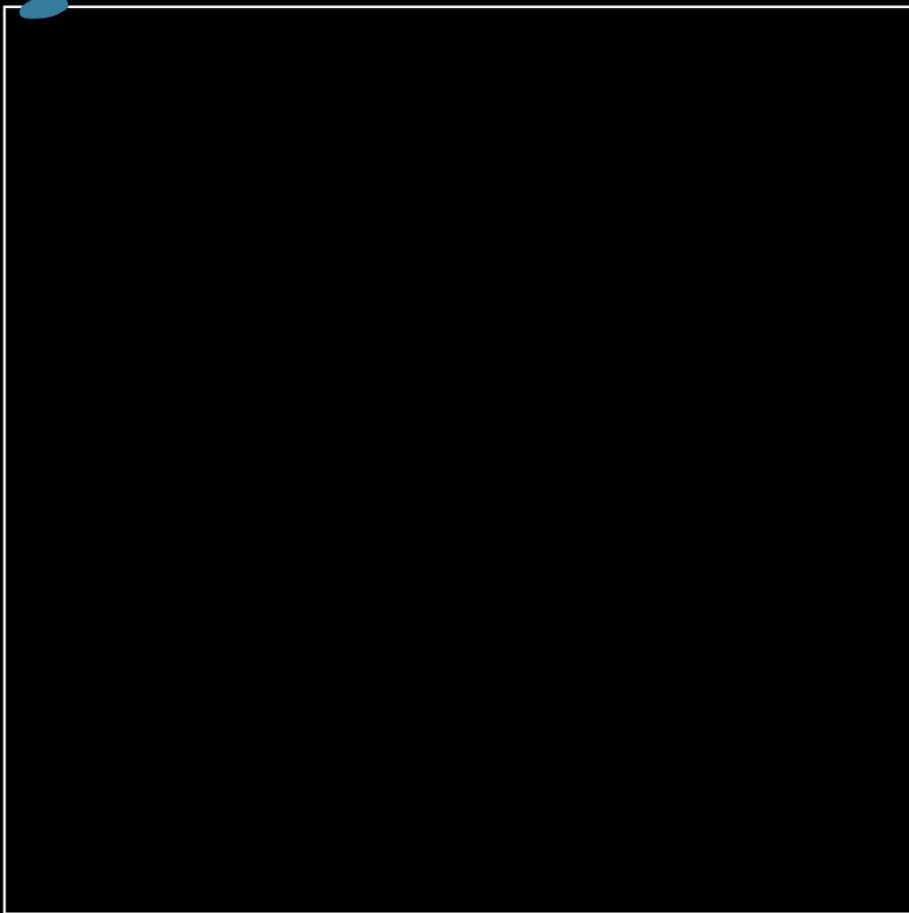
F-001

F-002

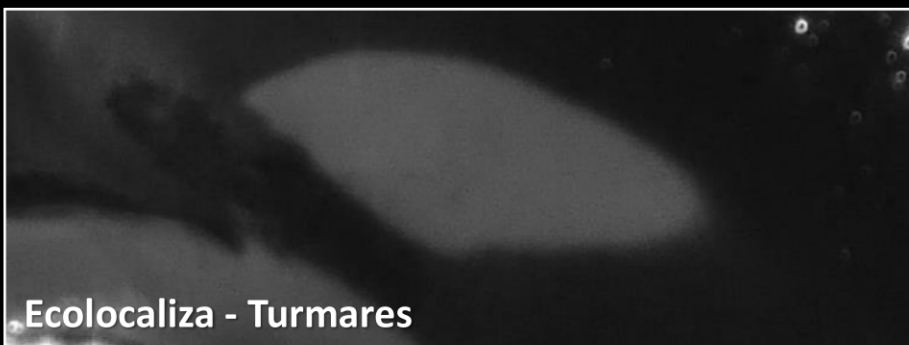
F-003

F-004

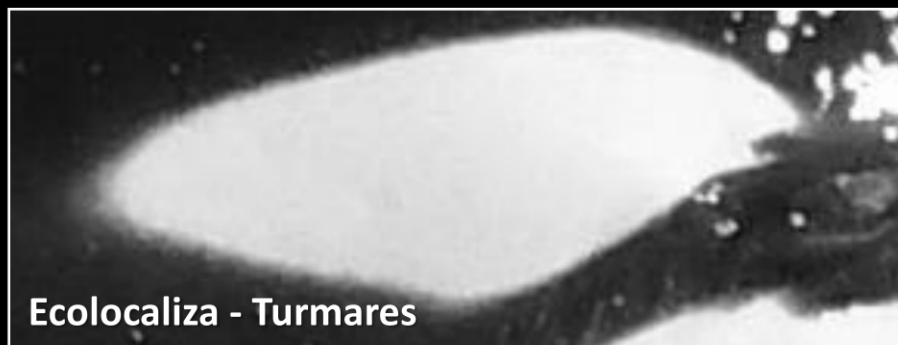
F-005



Ecolocaliza - Turmares



Ecolocaliza - Turmares



Ecolocaliza - Turmares

F-005

(2022-)

Non interacciona

Comunidade F

Individuo xuvenil. Sin características identificativas tanto na aleta dorsal como na sela.

Mancha ocular: entrante (D).



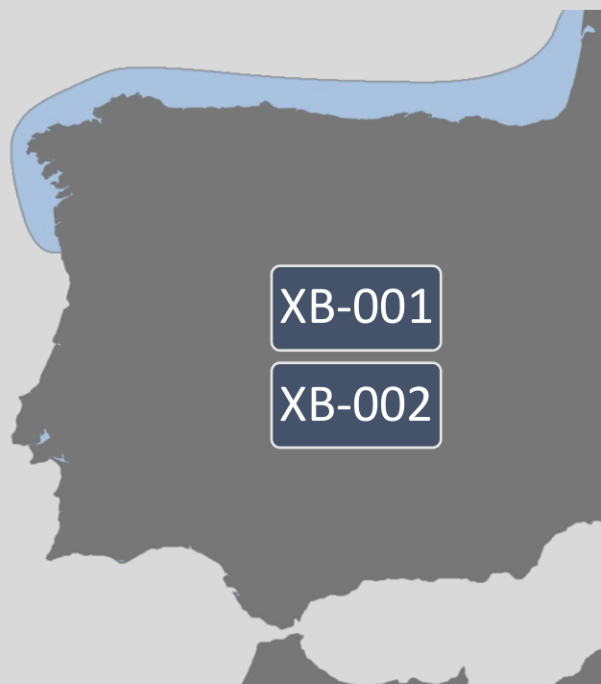
Sin comunidad

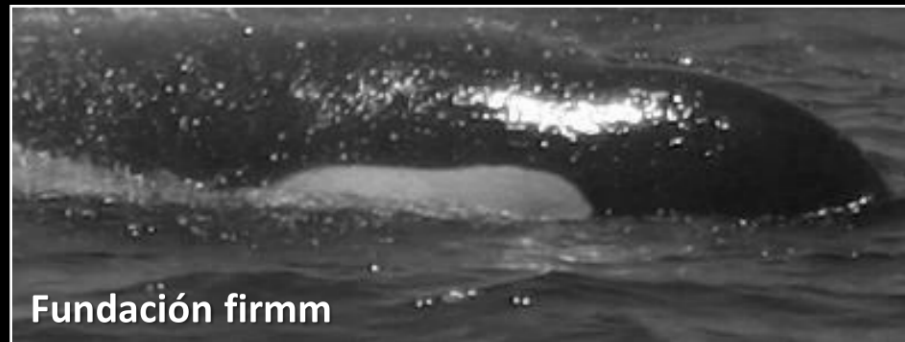
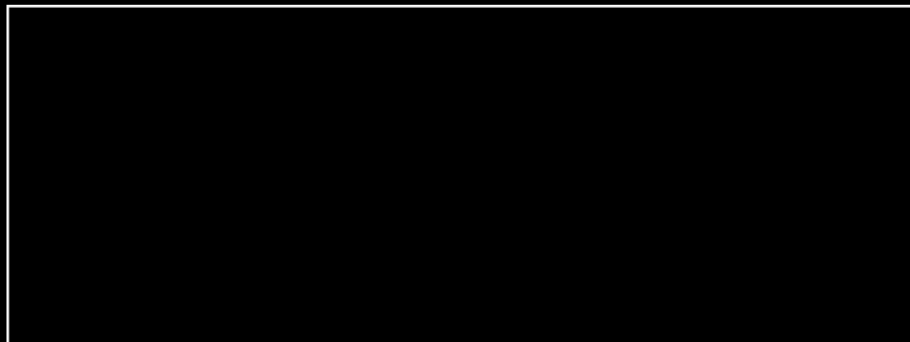
Conxunto de candorcas que foron vistas tan poucas veces que non foi posible asignalas a unha comunidade concreta.

Ademais do X-002, ningunha delas interactúa nin cos pescadores nin cos veleiros.

Os animais que foron observados xuntos agrupáronse por letras.

Hai unha nai cos seus cachorros, pero xeralmente non se coñece a relación entre os individuos.





X-001



(~1990 -)

Non interacciona

Sen comunidade

Macho adulto.

Aleta dorsal: unha marca na punta.

Sela: erosións horizontais (D).



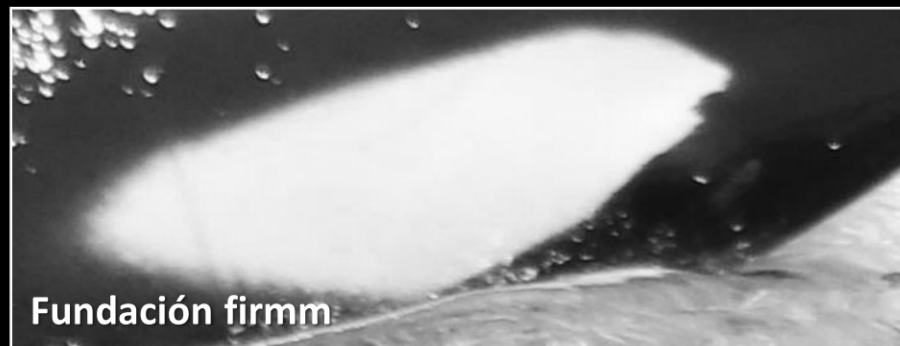
Ezequiel Andréu



Ezequiel Andréu



Fundación firmm



Fundación firmm

X-002

(~1990 -)

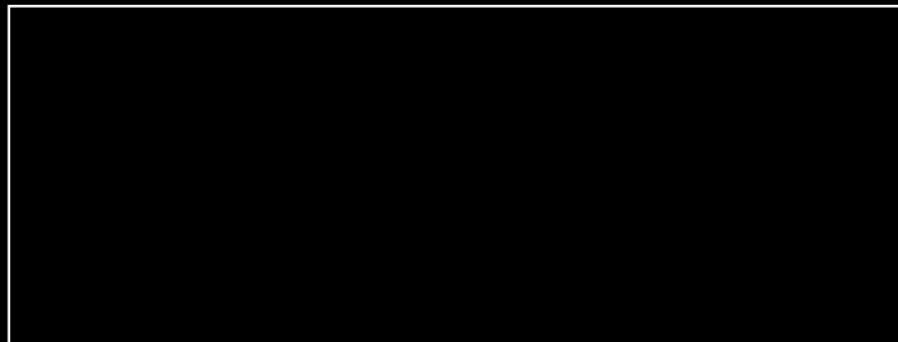
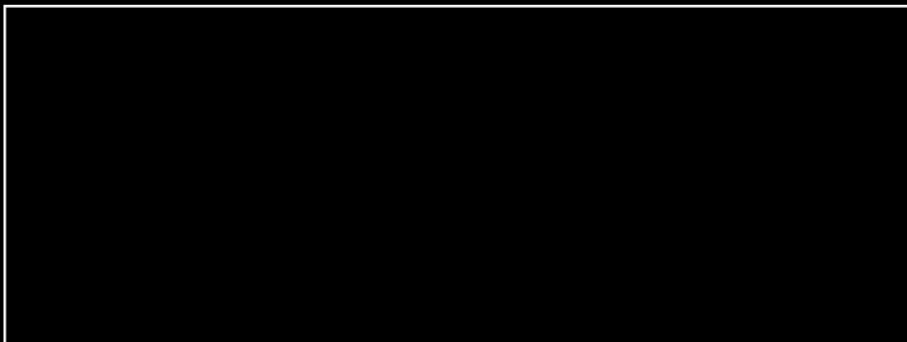
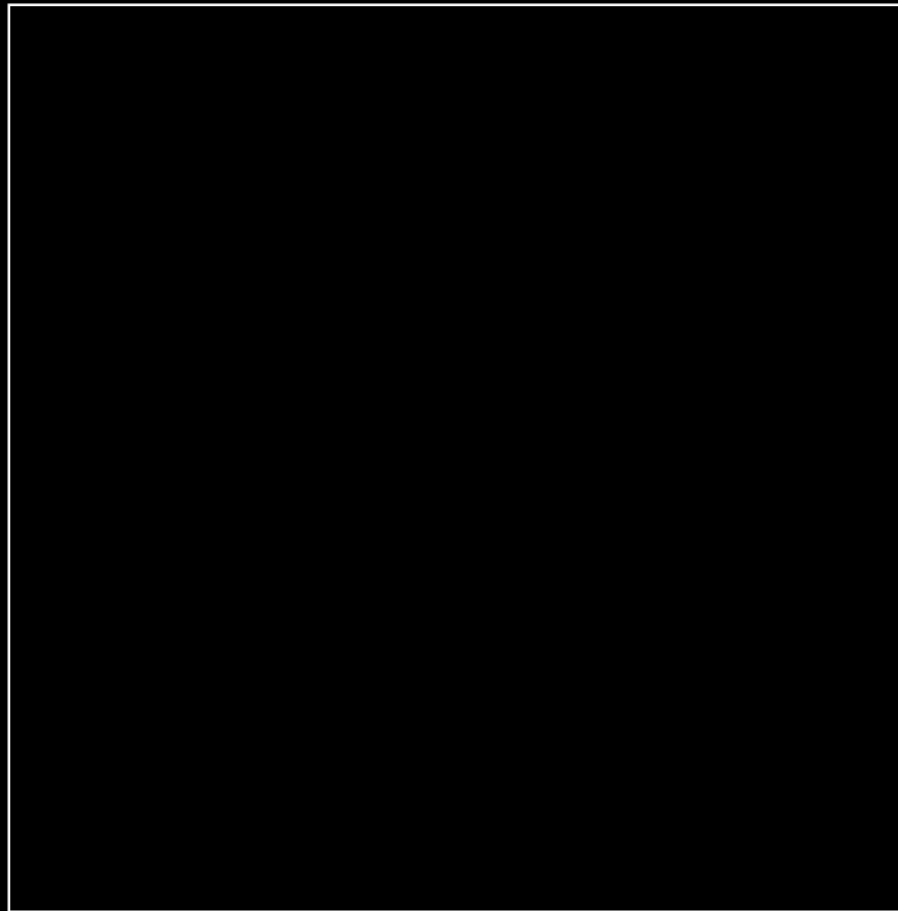
Interacciona con veleiros

Sen comunidade

Individuo xuvenil. Viuse principalmente xunto coas comunidades A, B e F. Desde 2020 viuse interaccionando con veleiros.

Aleta dorsal: con varias amósegas no borde.

Mancha ocular: entrante redondeado (D) e un saínte (I).



XA-001

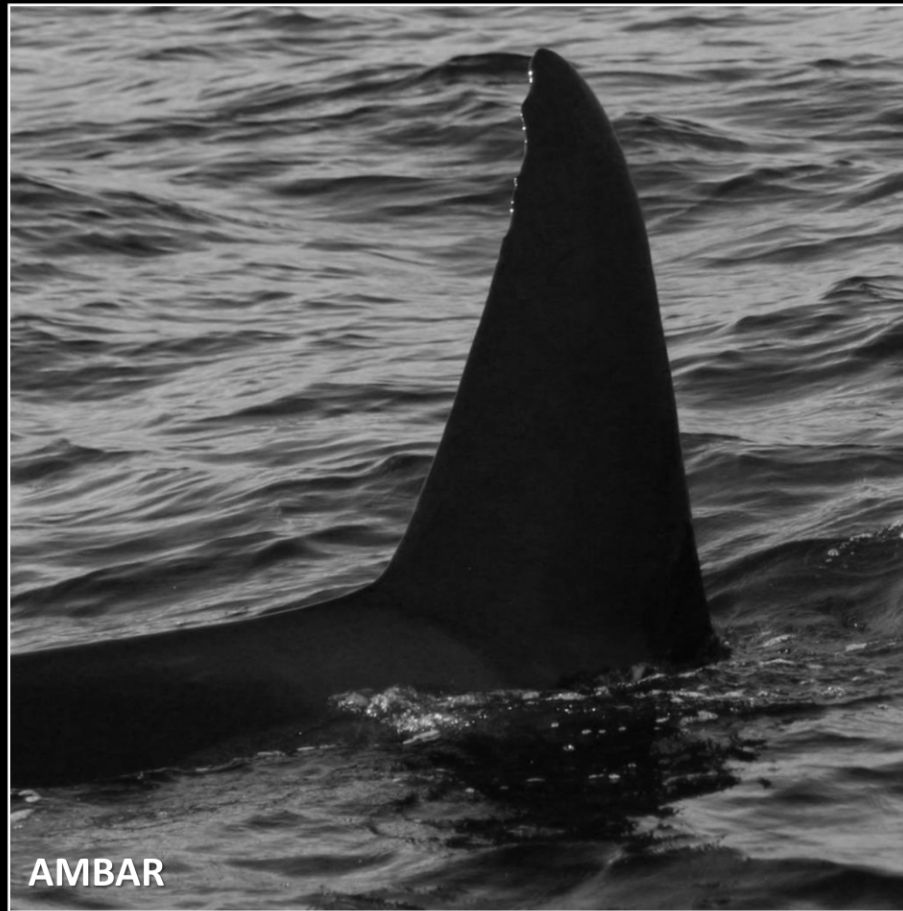
(~1992 -)

Non interacciona

Sen comunidade

Individuo adulto.

Aleta dorsal: cunha amósega rectangular na punta.



XA-002



(~1989 -)

No interacciona

Sen comunidade

Macho adulto.

Aleta dorsal: varias amósegas no terço superior.



XA-003

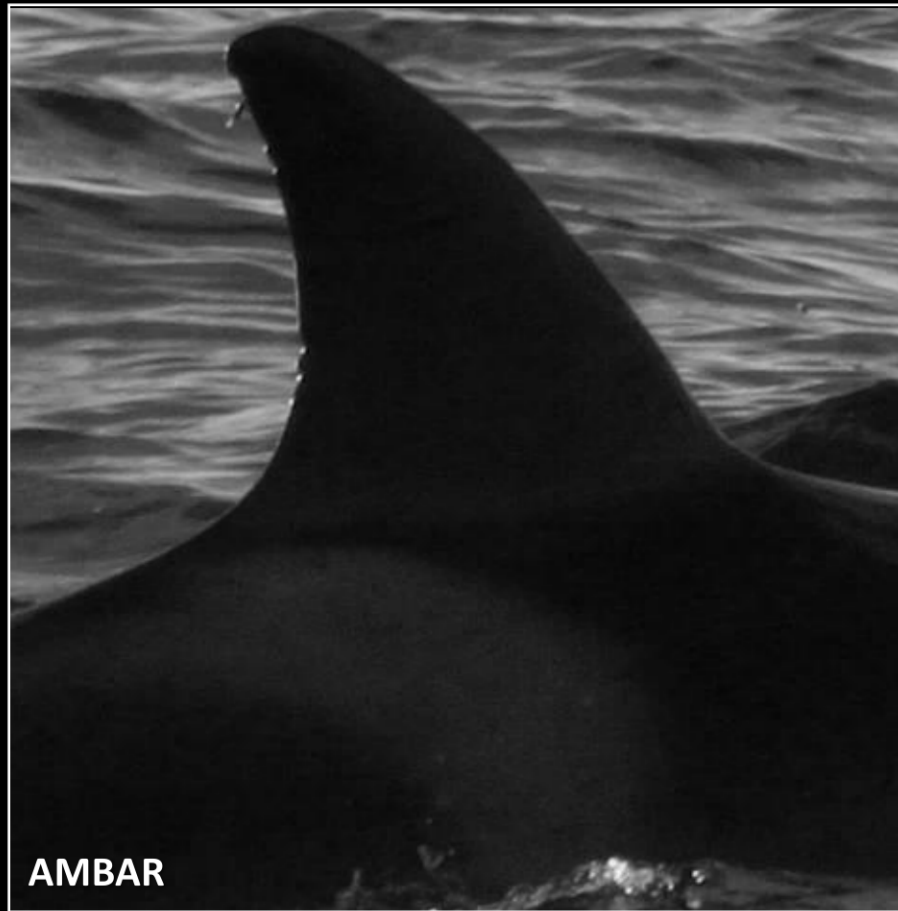
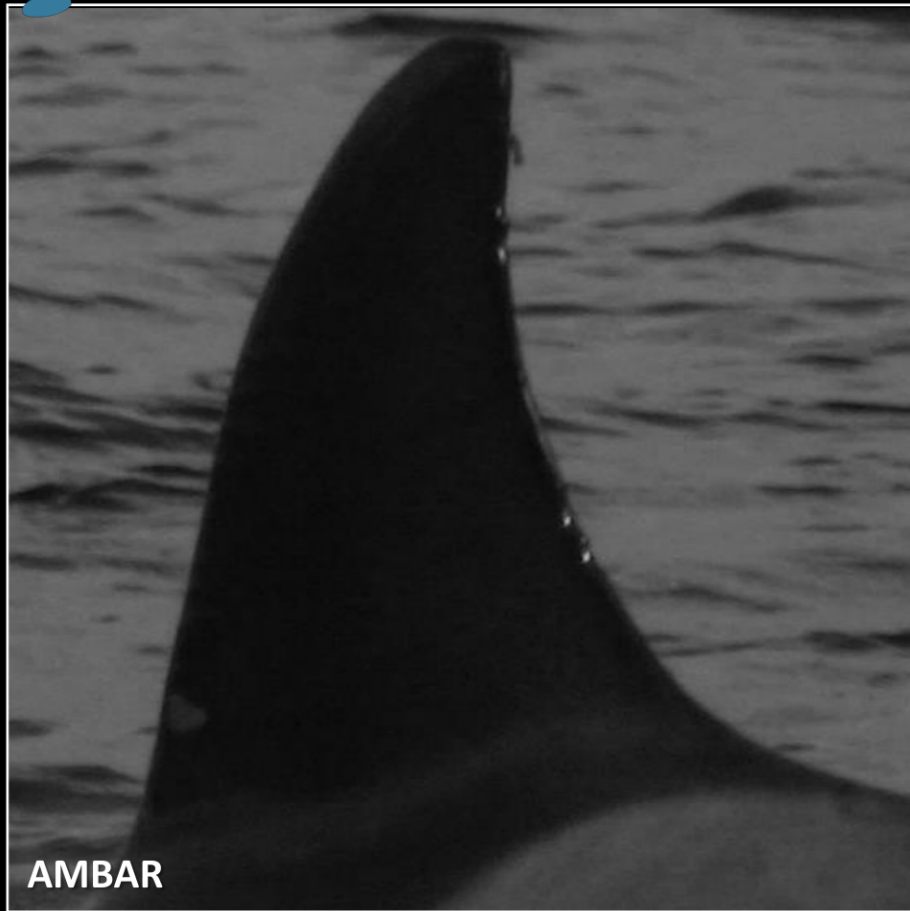
(~1992 -)

Non interacciona

Sen comunidade

Individuo adulto.

Silla: erosión horizontal (D).



XA-004

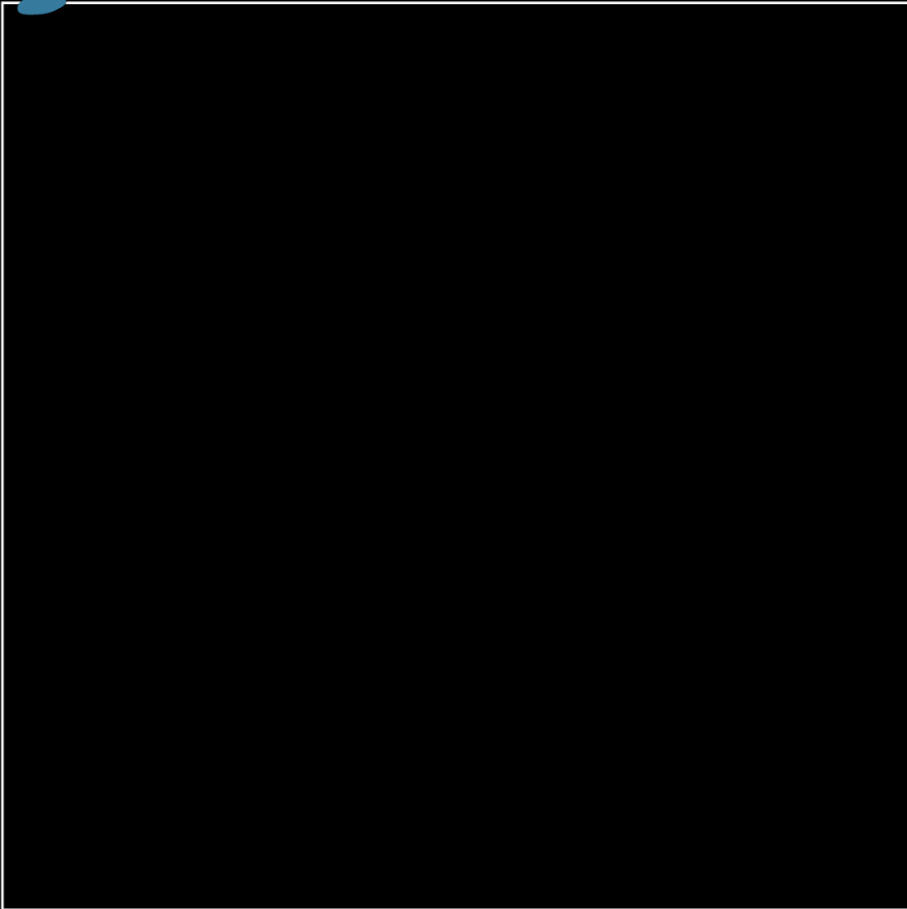
(~1992 -)

Non interacciona

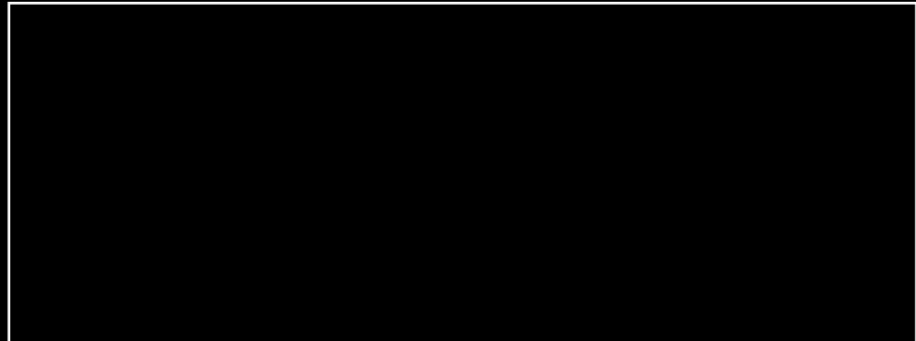
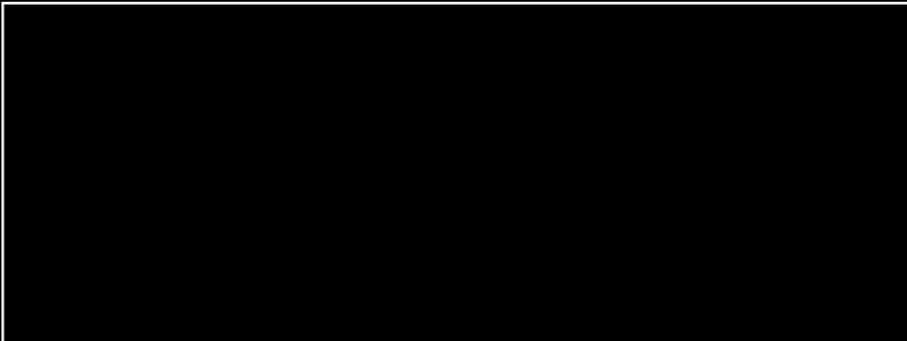
Sen comunidade

Individuo adulto.

Aleta dorsal: varias amósegas pequenas no terço superior e inferior do borde posterior.



AMBAR



XA-005

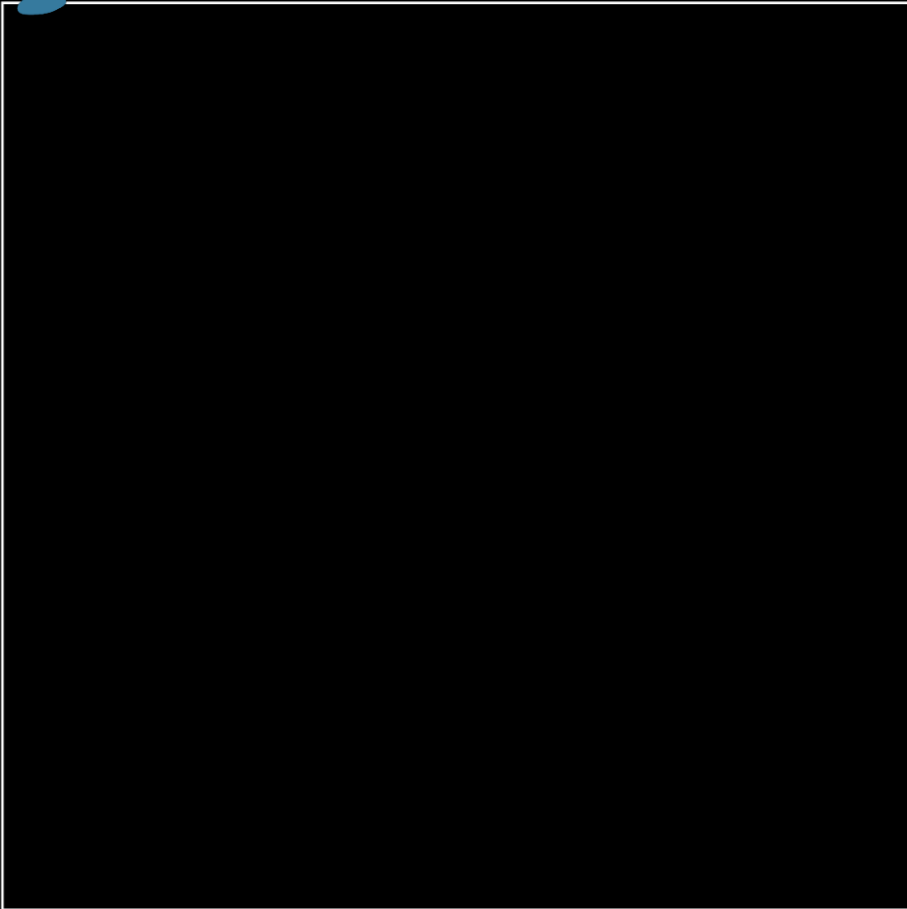
(~1992 -)

Non interacciona

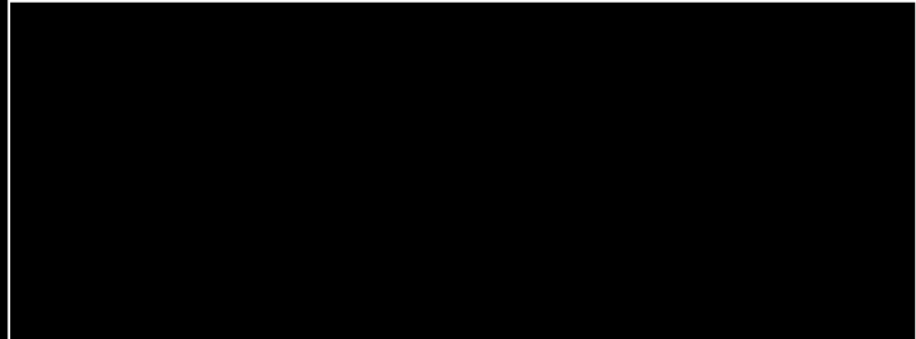
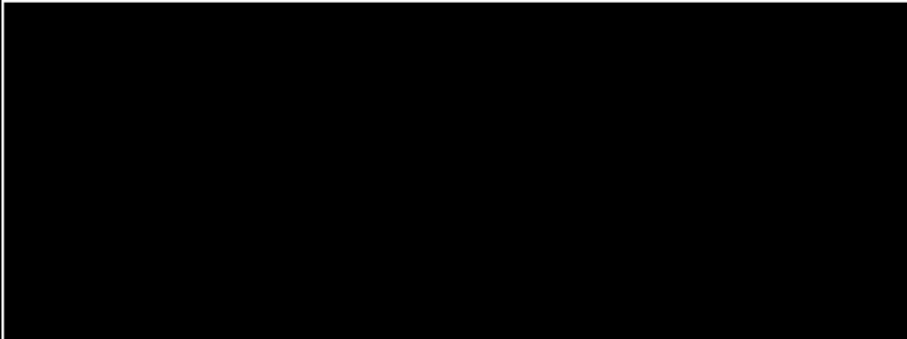
Sen comunidade

Individuo adulto.

Aleta dorsal: amputación da metade superior.



AMBAR



XA-006

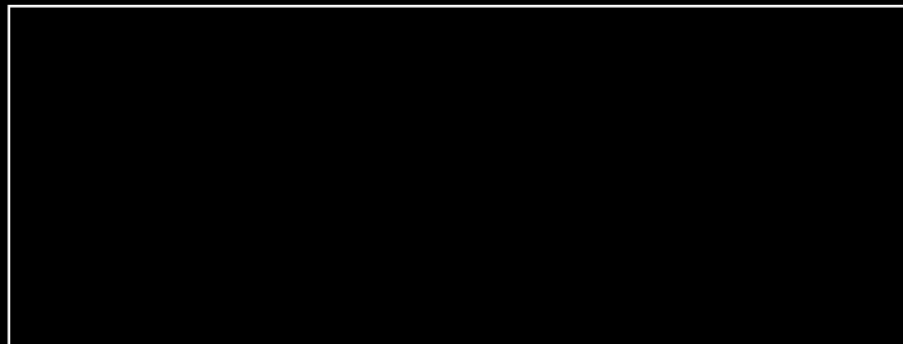
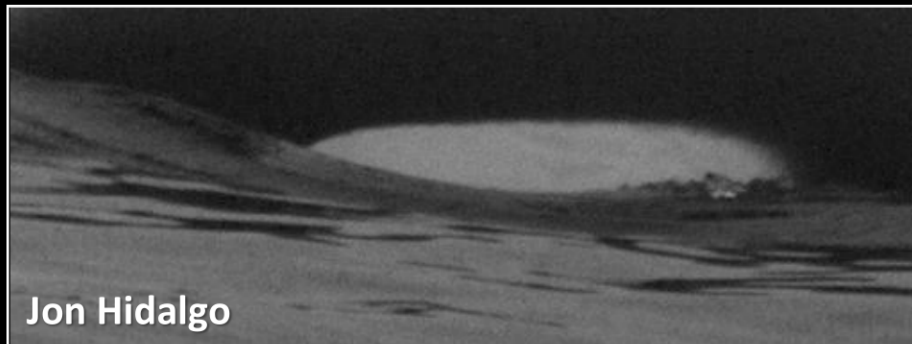
(~1992 -)

Non interacciona

Sen comunidade

Individuo adulto.

Aleta dorsal: gran amósega na metade do borde posterior.



XB-001

(~2004 -)

Non interacciona

Sen comunidade

Individuo adulto.

Aleta dorsal: amósega no terzo inferior do borde posterior, e un corte na parte anterior da punta.



XB-002

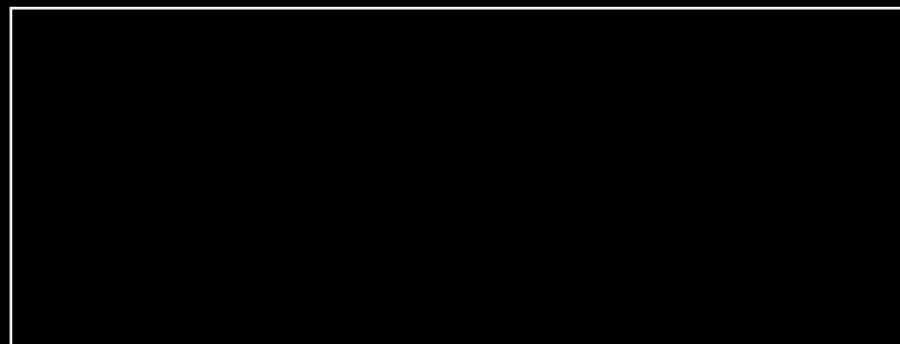
(~2004 -)

Non interacciona

Sen comunidade

Individuo adulto.

Aleta dorsal: cunha amósega rectangular na zona media do borde posterior.



XC-001



(~2004 -)

Non interacciona

Sen comunidade

Femia adulta.

Sela: erosións na sela que parecen permanentes.

XC-001

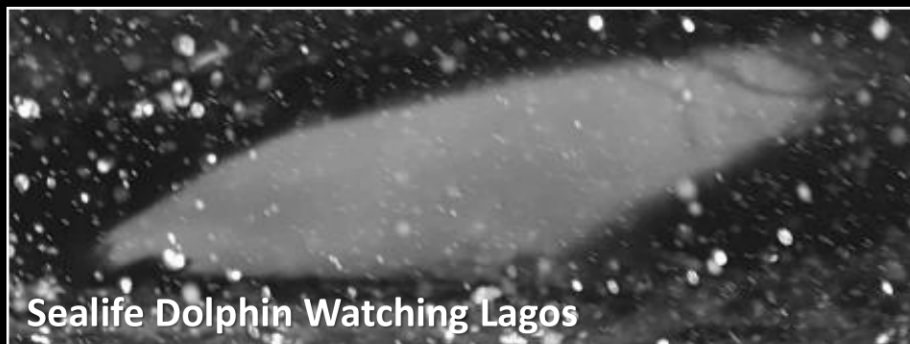
XC-002



Sealife Dolphin Watching Lagos



Sealife Dolphin Watching Lagos



Sealife Dolphin Watching Lagos



Mar Ilimitado

XC-002

(~2016 -)

Non interacciona

Sen comunidade

Individuo xuvenil.

Aleta dorsal: coa punta da aleta cortada.

Sela: sen marcas permanentes.

Mancha ocular: coroa de entrantes (D).

XC-001

XC-002



Ocean Vibes Algarve

XD-001 ♂

(~2007 -)

Non interacciona
Sen comunidade

< Esquerda

Macho adulto.

Aleta dorsal: moi ancha na base.

XD-002 ♂

(~2007 -)

Non interacciona
Sen comunidade

Derecha >

Macho adulto.

Aleta dorsal: varias amósegas no
borde posterior.

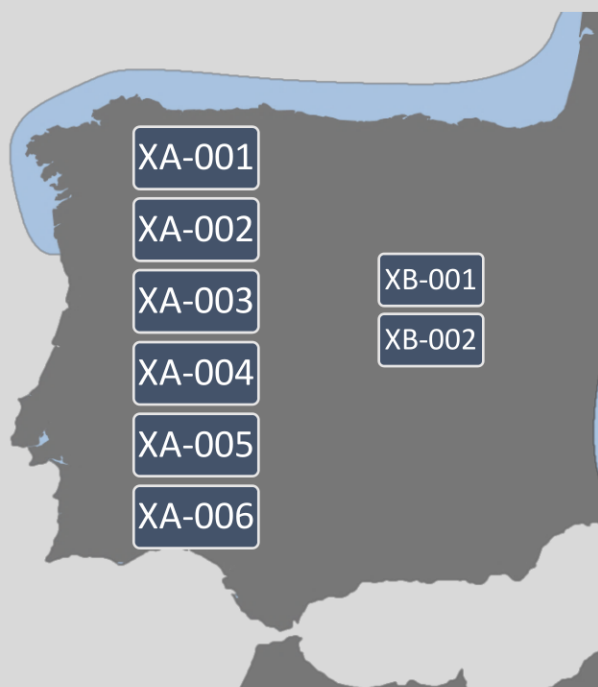
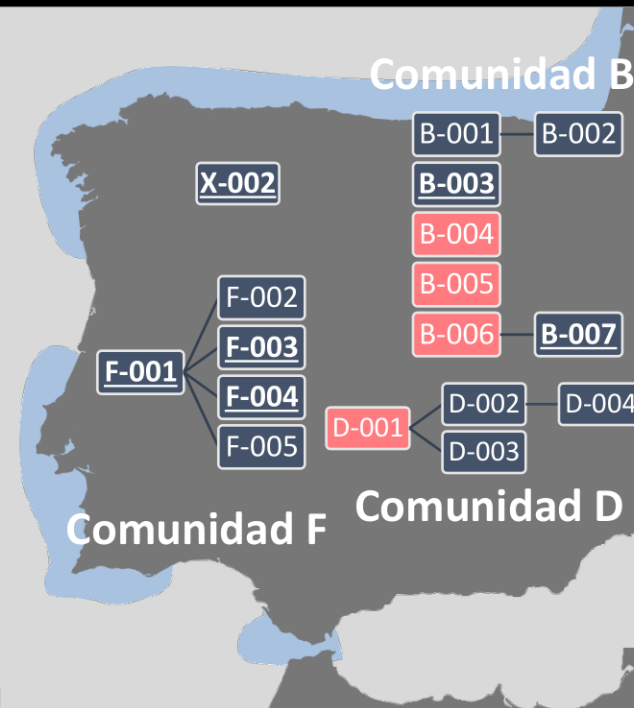
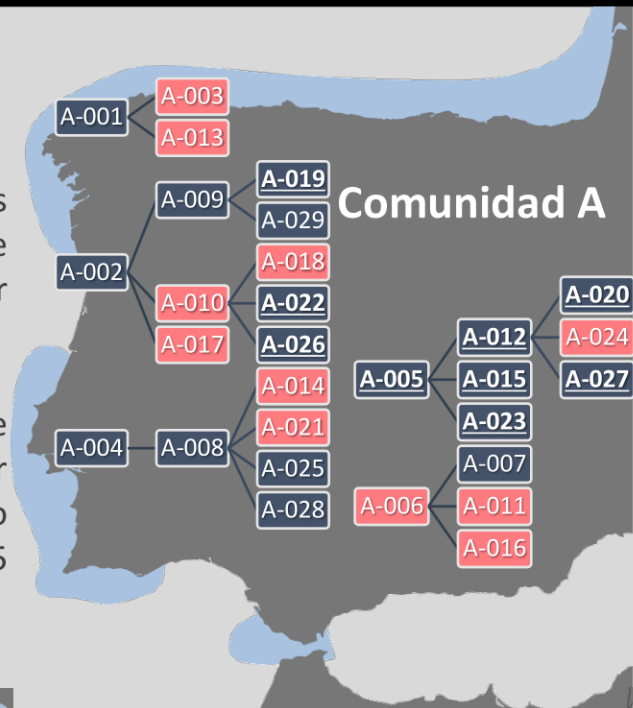


Ocean Vibes Algarve

RESUME

Neste catálogo defínense 6 comunidades de candorcas, xeralmente estas comunidades vense ao longo de toda a costa atlántica ibérica. Aínda que tanto a Comunidade C como a Comunidade E só se ven no Estrecho e no sur de Portugal.

Existen unha serie de individuos sen comunidade asignada que seguramente son individuos transitorios na península, polo que non deben ser contabilizados como pertencentes á subpoboación de orcas ibéricas. Polo tanto, o censo actual de 2023 desta subpoboación consta de polo menos 35 individuos, dos cales só 18 individuos son considerados adultos.



ENTIDADES COLABORADORAS



Algarve Dolphin Lovers
Ocean Experiences



Utrecht University



Personas colaboradoras

Andrew Watson
Annemieke Podt
Alejandro Onrubia
Armando Araez Andugar
Catarina Gomes
Charles Terwindt
Cristina Martín Bernal
David Alarcón
Ezequiel Andréu
Fer Goytre
German Garrote
Janni Roessevold
Javier Elorriaga
João Nuno Gonçalves
Jon Hidalgo
José Antonio Vázquez Bonales
Luis Barrios
Lilian Haristoy (www.lilianharistoy.com)
Mario Morcillo
Paula Camenzind
Pauline Gauffier
Philippe Verborgh
Raül Luna
Teo Todorov
Tobias Arnold
Mayte Louzano
Yeray Seminario
Xabier Vázquez

In Memoriam...

a dos grandes amantes y defensores de las orcas ibéricas

David Alarcón



Mario Morcillo